



ประกาศเทศบาลตำบลบ้านโฮ้ง

เรื่อง แผนอัตรากำลัง ๓ ปี ประจำปีงบประมาณ ๒๕๖๔ - ๒๕๖๖ ฉบับปรับปรุงครั้งที่ ๒

ประกาศคณะกรรมการพนักงานเทศบาลจังหวัดลำพูน เรื่อง หลักเกณฑ์และเงื่อนไขเกี่ยวกับการบริหารงานบุคคลของเทศบาล (เพิ่มเติม) พ.ศ.๒๕๖๔ ลงวันที่ ๑ มีนาคม ๒๕๖๔ กำหนดให้เทศบาลสามัญจัดทำโครงสร้างการแบ่งส่วนราชการ รวมถึง การกำหนด กอง หรือส่วนราชการ ที่จำเป็น ให้สอดคล้องกับประกาศหลักเกณฑ์ ดังกล่าว

อาศัยอำนาจตามมาตรา ๑๕ ประกอบกับมาตรา ๒๓ วรรคท้าย แห่งพระราชบัญญัติระเบียบบริหารงานบุคคลส่วนท้องถิ่น พ.ศ. ๒๕๔๒ และมติคณะกรรมการพนักงานเทศบาลจังหวัดลำพูน ในการประชุมครั้งที่ ๕/๒๕๖๔ เมื่อวันที่ ๒๐ พฤษภาคม ๒๕๖๔ จึงประกาศใช้แผนอัตรากำลัง ๓ ปี ของเทศบาลตำบลบ้านโฮ้ง ดังนี้

๑. ประกาศฉบับนี้เรียกว่า ประกาศเทศบาลตำบลบ้านโฮ้ง เรื่อง แผนอัตรากำลัง ๓ ปี ประจำปีงบประมาณ ๒๕๖๔ - ๒๕๖๖ ฉบับปรับปรุงครั้งที่ ๒

๒. ประกาศฉบับนี้มีผลบังคับใช้ตั้งแต่วันที่ ๑ มิถุนายน ๒๕๖๔ เป็นต้นไป

จึงประกาศให้ทราบโดยทั่วกัน

ประกาศ ณ วันที่ ๒๗ เดือน พฤษภาคม พ.ศ. ๒๕๖๔

(นางศรีรัตน์ เชี่ยวสิงห์)

นายกเทศมนตรีตำบลบ้านโฮ้ง



ประกาศเทศบาลตำบลบ้านโฮ้ง  
เรื่อง แบ่งส่วนราชการของเทศบาลตำบลบ้านโฮ้ง  
ตำบลบ้านโฮ้ง อำเภอบ้านโฮ้ง จังหวัดลำพูน พ.ศ. ๒๕๖๔

โดยที่เป็นการสมควรให้เทศบาลมีโครงสร้างการแบ่งส่วนราชการที่เหมาะสมสอดคล้องกับลักษณะการบริหาร อำนาจหน้าที่ความรับผิดชอบ ปริมาณงานและคุณภาพงานที่เพิ่มมากขึ้น

อาศัยอำนาจตามความในมาตรา ๑๕ ประกอบมาตรา ๒๓ วรรคเจ็ด แห่งพระราชบัญญัติระเบียบบริหารงานบุคคลส่วนท้องถิ่น พ.ศ. ๒๕๔๒ และข้อ ๒๕๓ ข้อ ๒๕๓/๒ ข้อ ๒๕๕ ของประกาศคณะกรรมการพนักงานเทศบาลจังหวัดลำพูน เรื่อง หลักเกณฑ์และเงื่อนไขเกี่ยวกับการบริหารงานบุคคลของเทศบาล (เพิ่มเติม) พ.ศ. ๒๕๖๔ และมติคณะกรรมการพนักงานเทศบาลจังหวัดลำพูน ในการประชุมครั้งที่ ๕/๒๕๖๔ เมื่อวันที่ ๒๐ พฤษภาคม พ.ศ. ๒๕๖๔ จึงออกประกาศ ดังต่อไปนี้

๑. ให้ยกเลิกประกาศเทศบาลตำบลบ้านโฮ้ง เรื่อง แบ่งส่วนราชการของเทศบาลตำบลบ้านโฮ้ง ตำบลบ้านโฮ้ง อำเภอบ้านโฮ้ง จังหวัดลำพูน พ.ศ. ๒๕๖๔ ลงวันที่ ๓๐ กันยายน ๒๕๖๓

๒. ให้แบ่งส่วนราชการของเทศบาลตำบลบ้านโฮ้ง ดังต่อไปนี้

- (๑) สำนักปลัดเทศบาล
- (๒) กองคลัง
- (๓) กองช่าง
- (๔) กองสาธารณสุขและสิ่งแวดล้อม
- (๕) กองยุทธศาสตร์และงบประมาณ
- (๖) กองการศึกษา
- (๗) กองสวัสดิการสังคม
- (๘) หน่วยตรวจสอบภายใน

ให้ส่วนราชการ ข้อ ๓.๑ - ๓.๗ มีฐานะเทียบเท่ากอง และส่วนราชการ ข้อ ๓.๘ มีฐานะต่ำกว่ากอง ขึ้นตรงต่อปลัดเทศบาลตำบลบ้านโฮ้ง

๓. ให้ส่วนราชการ มีหน้าที่ความรับผิดชอบดังนี้

๓.๑ สำนักปลัดเทศบาล โดยมีหน้าที่ความรับผิดชอบเกี่ยวกับ งานราชการทั่วไปของเทศบาล งานเลขานุการของนายกเทศมนตรี รองนายกเทศมนตรี ที่ปรึกษานายกเทศมนตรี และเลขานุการนายกเทศมนตรี งานกิจการสภาเทศบาล การบริหารงานบุคคลของพนักงานเทศบาล ลูกจ้างประจำ และพนักงานจ้าง งานกิจการขนส่ง งานส่งเสริมการท่องเที่ยว งานส่งเสริมการเกษตร งานการพาณิชย์ งานส่งเสริมและพัฒนาอาชีพ งานป้องกันและบรรเทาสาธารณภัย งานเทคนิค งานรักษาความสงบเรียบร้อย งานจราจร งานวิเทศสัมพันธ์

งานสนับสนุนการประชาสัมพันธ์ งานส่งเสริมและพัฒนาเทคโนโลยีสารสนเทศ งานนิติการ งานทะเบียนราษฎร งานบัตรประจำตัวประชาชน งานการเลือกตั้ง งานคุ้มครอง ดูแลและบำรุงรักษาทรัพยากรธรรมชาติ งานสิ่งแวดล้อม และราชการที่มีได้กำหนดให้เป็นหน้าที่ของกอง สำนัก หรือส่วนราชการใดในเทศบาลเป็นการเฉพาะ รวมทั้งกำกับและเร่งรัดการปฏิบัติราชการของส่วนราชการในเทศบาลให้เป็นไปตามนโยบาย แนวทาง และแผนการปฏิบัติราชการของเทศบาล งานบริการข้อมูล สถิติ ช่วยเหลือให้คำแนะนำทางวิชาการ งานอื่นๆ ที่เกี่ยวข้องและที่ได้รับมอบหมาย แบ่งส่วนราชการภายในออกเป็น ๒ ฝ่าย

**๓.๑.๑ ฝ่ายอำนวยการ มีหน้าที่ความรับผิดชอบดังนี้**

- งานบริหารงานทั่วไปของเทศบาล
- งานเลขานุการของนายกเทศมนตรี รองนายกเทศมนตรี ที่ปรึกษานายกเทศมนตรี และเลขานุการนายกเทศมนตรี
- งานกิจการสภาเทศบาล
- งานการเลือกตั้ง
- งานบริหารงานบุคคลของเทศบาล ลูกจ้างประจำ และพนักงานจ้างของเทศบาล
- งานบริหารงานบุคคลของพนักงานครูและบุคลากรทางการศึกษา และพนักงานจ้างสังกัดสถานศึกษา และศูนย์พัฒนาเด็กเล็ก

- งานส่งเสริมการท่องเที่ยว
- งานส่งเสริมการเกษตร
- งานการพาณิชย์
- งานธุรการ
- งานบริการข้อมูล สถิติ ช่วยเหลือให้คำแนะนำทางวิชาการ
- งานอนุรักษ์พันธุกรรมพืชตามพระราชดำริ

**๓.๑.๒ ฝ่ายปกครอง มีหน้าที่ความรับผิดชอบดังนี้**

- งานนิติการ
- งานทะเบียนราษฎรและบัตรประจำตัวประชาชน
- งานป้องกันและบรรเทาสาธารณภัย งานเทศกิจ งานรักษาความสงบเรียบร้อย งานจราจร
- งานกิจการขนส่ง
- งานวิเทศสัมพันธ์

และงานราชการที่มีได้กำหนดให้เป็นหน้าที่ของกอง สำนัก หรือส่วนราชการใด ในเทศบาลเป็นการเฉพาะ รวมทั้งกำกับและเร่งรัดการปฏิบัติราชการของส่วนราชการในเทศบาลให้เป็นไปตามนโยบายแนวทาง และแผนการปฏิบัติราชการของเทศบาล

**๓.๒ กองคลัง มีหน้าที่ความรับผิดชอบเกี่ยวกับ** งานการจ่ายเงิน การรับเงิน การจัดเก็บภาษี ค่าธรรมเนียม และการพัฒนารายได้ งานสรุปผล สถิติการจัดเก็บภาษี ค่าธรรมเนียม งานนำส่งเงิน การเก็บรักษาเงินและเอกสารทางการเงิน งานการตรวจสอบใบสำคัญ ฎีกาทุกประเภท งานการจัดทำบัญชี งานตรวจสอบบัญชีทุกประเภท งานเกี่ยวกับเงินเดือน ค่าจ้าง ค่าตอบแทน เงินบำเหน็จ บำนาญ และเงินอื่นๆ งานจัดทำหรือช่วยจัดทำงบประมาณและเงินนอกงบประมาณ งานเกี่ยวกับสถานะการเงินการคลัง งานการจัดสรรเงินต่าง ๆ งานทะเบียนคุมเงินรายได้และรายจ่ายต่างๆ งานควบคุมการเบิกจ่ายเงิน งานทำงบทดลองประจำเดือนและประจำปี งานเกี่ยวกับการจัดซื้อ จัดจ้าง จัดหา งานทะเบียนคุม งานการจำหน่าย พัสดุ ครุภัณฑ์ และทรัพย์สินต่างๆ งานเกี่ยวกับเงินประกันสัญญาทุกประเภท งานบริการข้อมูล สถิติ ช่วยเหลือให้คำแนะนำทางวิชาการด้านการเงิน การคลัง การบัญชี การพัสดุและทรัพย์สิน งานอื่นๆ ที่เกี่ยวข้องและที่ได้รับมอบหมาย แบ่งส่วนราชการภายในออกเป็น ๒ ฝ่าย

**๓.๒.๑ ฝ่ายบริหารงานคลัง มีหน้าที่ความรับผิดชอบดังนี้**

- งานการจ่ายเงิน
- งานการตรวจสอบใบสำคัญ ฎีกาทุกประเภท
- งานจัดทำบัญชี
- งานตรวจสอบบัญชีทุกประเภท
- งานเกี่ยวกับเงินเดือน ค่าจ้าง ค่าตอบแทน เงินบำเหน็จ บำนาญ และเงินอื่น ๆ
- งานจัดทำหรือช่วยจัดทำงบประมาณและเงินนอกงบประมาณ
- งานเกี่ยวกับสถานะการเงินการคลัง
- งานการจัดสรรเงินต่าง ๆ
- งานทะเบียนควบคุมเงินรายได้และรายจ่ายต่าง ๆ
- งานควบคุมการเบิกจ่ายเงิน
- งานทำงบทดลองประจำเดือนและประจำปี
- งานเกี่ยวกับการจัดซื้อ จัดจ้าง จัดหาพัสดุ
- งานทะเบียนคุม
- งานการจำหน่ายพัสดุ ครุภัณฑ์ และทรัพย์สินต่าง ๆ
- งานเกี่ยวกับเงินประกันสัญญาทุกประเภท
- งานบริการข้อมูล สถิติ ช่วยเหลือให้คำแนะนำทางวิชาการด้านการเงิน การคลัง การบัญชี

**ด้านการพัสดุและทรัพย์สิน**

- งานธุรการ และงานอื่นที่ได้รับมอบหมาย

**๓.๒.๒ ฝ่ายพัฒนารายได้ มีหน้าที่ความรับผิดชอบดังนี้**

- งานการรับเงิน
- งานการจัดเก็บภาษี ค่าธรรมเนียม และการพัฒนารายได้
- งานสรุปผล สถิติการจัดเก็บภาษี ค่าธรรมเนียม
- งานนำส่งเงิน
- งานผลประโยชน์และกิจการพาณิชย์
- งานแผนที่ภาษีและทะเบียนทรัพย์สิน
- งานเร่งรัดและจัดเก็บรายได้
- งานจดทะเบียนพาณิชย์
- งานผลประโยชน์และกิจการพาณิชย์
- งานแผนที่ภาษีและงานทะเบียนทรัพย์สิน
- งานเร่งรัดและจัดเก็บรายได้
- งานบริการข้อมูล สถิติ ช่วยเหลือให้คำแนะนำทางวิชาการด้านการจัดเก็บรายได้

**๓.๓ กองช่าง มีหน้าที่ความรับผิดชอบเกี่ยวกับ งานสำรวจ งานออกแบบและเขียนแบบ งานประมาณราคา งานจัดทำราคากลาง งานจัดทำข้อมูลทางด้านวิศวกรรมต่างๆ งานจัดเก็บและทดสอบคุณภาพวัสดุ งานจัดทำทะเบียนประวัติโครงสร้างพื้นฐาน อาคาร สะพาน คลอง แหล่งน้ำ งานติดตั้งซ่อมบำรุงระบบไฟส่องสว่างและไฟสัญญาณจราจร งานปรับปรุงภูมิทัศน์ งานผังเมืองตามพระราชบัญญัติ การผังเมือง งานการควบคุมอาคารตามระเบียบกฎหมาย งานตรวจสอบการก่อสร้าง งานจัดทำแผนปฏิบัติงาน การก่อสร้าง และซ่อมบำรุงประจำปี งานควบคุมการก่อสร้างและซ่อมบำรุง งานจัดทำประวัติ ติดตาม ควบคุม การปฏิบัติงาน เครื่องจักรกล งานจัดทำทะเบียนประวัติการใช้เครื่องจักรกลและยานพาหนะ งานแผนการบำรุงรักษา เครื่องจักรกล**

และยานพาหนะ งานเกี่ยวกับการประปา งานเกี่ยวกับการช่างสุขาภิบาล งานช่วยเหลือสนับสนุนเครื่องจักรกล งานช่วยเหลือสนับสนุนการป้องกันและบรรเทาสาธารณภัย งานช่วยเหลือสนับสนุน ด้านทรัพยากรธรรมชาติและสิ่งแวดล้อม งานจัดทำทะเบียนควบคุมการจัดซื้อ เก็บรักษา การเบิกจ่ายวัสดุ อุปกรณ์ อะไหล่ น้ำมัน เชื้อเพลิง งานบริการข้อมูล สถิติ ช่วยเหลือให้คำแนะนำทางวิชาการด้านวิศวกรรมต่าง ๆ งานอื่น ที่เกี่ยวข้องและที่ได้รับมอบหมาย แบ่งส่วนราชการภายในออกเป็น ๒ ฝ่าย ดังนี้

**๓.๓.๑ ฝ่ายแบบแผนและก่อสร้าง มีหน้าที่ความรับผิดชอบดังนี้**

- งานสำรวจ งานออกแบบและเขียนแบบ
- งานประมาณราคา
- งานจัดทำราคากลาง
- งานจัดทำข้อมูลทางวิศวกรรมต่าง ๆ
- งานจัดเก็บและทดสอบคุณภาพวัสดุ
- งานจัดทำทะเบียนประวัติโครงสร้าง พื้นฐาน อาคาร สะพาน คลอง แหล่งน้ำ
- งานติดตั้งซ่อมบำรุงระบบไฟส่องสว่างและสัญญาณจราจร
- งานปรับปรุงภูมิทัศน์
- งานผังเมืองตามพระราชบัญญัติการผังเมือง
- งานควบคุมอาคารตามระเบียบกฎหมาย
- งานตรวจสอบการก่อสร้าง
- งานจัดทำแผนปฏิบัติงานการก่อสร้างและซ่อมบำรุงประจำปี
- งานบริการข้อมูล สถิติ ช่วยเหลือให้คำแนะนำทางวิชาการด้านวิศวกรรมต่าง ๆ

**๓.๓.๒ ฝ่ายการโยธา มีหน้าที่ความรับผิดชอบดังนี้**

- งานควบคุมการก่อสร้างและซ่อมบำรุง
- งานจัดทำประวัติ ติดตาม ควบคุม การปฏิบัติงานเครื่องจักรกล
- งานจัดทำทะเบียนประวัติการใช้เครื่องกลและยานพาหนะ
- งานแผนการบำรุงรักษาเครื่องจักรกลและยานพาหนะ
- งานเกี่ยวกับการประปา
- งานเกี่ยวกับการช่างสุขาภิบาล
- งานช่วยเหลือสนับสนุนเครื่องจักรกล
- งานช่วยเหลือสนับสนุนการป้องกันและบรรเทาสาธารณภัย
- งานช่วยเหลือสนับสนุนด้านทรัพยากรธรรมชาติและสิ่งแวดล้อม
- งานจัดทำทะเบียนควบคุมการจัดซื้อเก็บรักษา การเบิกจ่ายวัสดุ อุปกรณ์ อะไหล่ น้ำมัน

เชื้อเพลิง

- งานธุรการ และงานอื่นที่ได้รับมอบหมาย

**๓.๔ กองสาธารณสุขและสิ่งแวดล้อม** โดยแบ่งส่วนราชการภายในออกเป็น ๑ ฝ่าย ดังนี้

**๓.๔.๑ ฝ่ายบริหารงานสาธารณสุข** มีหน้าที่ความรับผิดชอบเกี่ยวกับงานการศึกษา ค้นคว้า วิจัย วิเคราะห์และจัดทำแผนงานด้านสาธารณสุข งานส่งเสริมสุขภาพ งานป้องกันเฝ้าระวังและควบคุมโรคติดต่อและโรคไม่ติดต่อ งานสุขาภิบาลในสถานประกอบการ งานสุขาภิบาลชุมชน งานอนามัยสิ่งแวดล้อม งานคุ้มครองผู้บริโภค งานให้บริการด้านสาธารณสุข งานเภสัชกรรม งานพยาธิวิทยา งานรังสีวิทยา งานวิชาการทางการแพทย์ งานวิเคราะห์ทางวิทยาศาสตร์ งานการแพทย์ งานการแพทย์ฉุกเฉิน งานรักษาพยาบาล งานศูนย์บริการสาธารณสุข งานโรงพยาบาลส่งเสริมสุขภาพตำบล งานบริหารสาธารณสุข งานส่งเสริมป้องกันควบคุมโรค งานเวชปฏิบัติครอบครัว งานหลักประกันสุขภาพ งานมาตรฐานและคุณภาพหน่วยบริการ งานยุทธศาสตร์สาธารณสุข งานกฎหมายสาธารณสุข งานแพทย์แผนไทย งานส่งเสริมสนับสนุนการแพทย์แผนไทย งานกายภาพและอาชีวบำบัด งานฟื้นฟูสมรรถภาพและจิตใจผู้ป่วย งานทันตสาธารณสุข งานบริการรักษาความสะอาด งานบริการและพัฒนาระบบจัดการมูลฝอย งานบริหารจัดการสิ่งปฏิกูล งานส่งเสริมสนับสนุนการพัฒนาคุณภาพชีวิตเด็ก สตรี ผู้สูงอายุ ผู้พิการ และผู้ด้อยโอกาส งานอาสาสมัครสาธารณสุข งานป้องกันและบำบัดการติดสารเสพติด งานสัตว์แพทย์ งานศึกษา ค้นคว้า วิจัย วิเคราะห์ กำหนดมาตรการและแผนดำเนินงานด้านสิ่งแวดล้อม การประเมินผลกระทบด้านสิ่งแวดล้อม การเฝ้าระวัง และตรวจสอบคุณภาพสิ่งแวดล้อม งานส่งเสริมสนับสนุนด้านสิ่งแวดล้อม งานจัดทำและพัฒนาระบบฐานข้อมูลด้านการจัดการสิ่งแวดล้อม งานรณรงค์และการฝึกอบรมสร้างจิตสำนึกด้านสิ่งแวดล้อม งานวางแผนและจัดทำแผนดำเนินงานด้านการเฝ้าระวัง ควบคุมมลพิษทางน้ำ อากาศ และเสียง งานเฝ้าระวัง บำบัด ตรวจสอบคุณภาพน้ำ อากาศ ของเสียและสารอันตรายต่างๆ งานบริการข้อมูล สถิติ ช่วยเหลือให้คำแนะนำทางวิชาการ งานอื่นๆ ที่เกี่ยวข้องและที่ได้รับมอบหมาย

**๓.๕ กองยุทธศาสตร์และงบประมาณ** มีหน้าที่ ความรับผิดชอบเกี่ยวกับ งานวิเคราะห์นโยบายและแผน งานยุทธศาสตร์ของเทศบาล งานจัดทำแผนพัฒนาเทศบาล งานส่งเสริมการมีส่วนร่วมของประชาชนในการพัฒนาท้องถิ่น งานประสานการจัดทำแผนพัฒนาจังหวัด งานคณะกรรมการพัฒนาเทศบาล งานคณะกรรมการจัดทำแผนพัฒนาเทศบาล งานงบประมาณ งานเสนอแนะขอรับการจัดสรรเงินอุดหนุนของเทศบาล งานจัดทำเทศบัญญัติงบประมาณรายจ่ายประจำปีและฉบับเพิ่มเติม (ถ้ามี) งานตรวจติดตามและประเมินผลแผนงานและโครงการ งานประชาสัมพันธ์ งานบริการและเผยแพร่วิชาการ งานสถิติข้อมูล งานสารสนเทศ งานจัดทำและพัฒนาระบบข้อมูลสารสนเทศของเทศบาล งานบริการข้อมูล สถิติ ช่วยเหลือให้คำแนะนำทางวิชาการ งานอื่นๆ ที่เกี่ยวข้องและที่ได้รับมอบหมาย แบ่งส่วนราชการภายในออกเป็น ๒ ฝ่าย

**๓.๕.๑ ฝ่ายแผนงานและงบประมาณ** มีหน้าที่ความรับผิดชอบดังนี้

- งานวิเคราะห์นโยบายและแผนงาน
- งานยุทธศาสตร์ของเทศบาล
- งานจัดทำแผนพัฒนาเทศบาล
- งานส่งเสริมการมีส่วนร่วมของประชาชนในการพัฒนาท้องถิ่น
- งานประสานการจัดทำแผนพัฒนาจังหวัด
- งานคณะกรรมการพัฒนาเทศบาล
- งานคณะกรรมการจัดทำแผนพัฒนาเทศบาล
- งานงบประมาณ
- งานเสนอแนะขอรับการจัดสรรเงินอุดหนุนของเทศบาล
- งานจัดทำเทศบัญญัติงบประมาณรายจ่ายประจำปีและฉบับเพิ่มเติม (ถ้ามี)
- งานตรวจติดตามและประเมินผลแผนงานและโครงการ - งานวิเคราะห์นโยบายและ



**๓.๕.๒ ฝ่ายบริการและเผยแพร่วิชาการ มีหน้าที่ความรับผิดชอบดังนี้**

- งานประชาสัมพันธ์
- งานบริการและเผยแพร่วิชาการ
- งานสถิติข้อมูล
- งานสารสนเทศ
- งานจัดทำและพัฒนาระบบข้อมูลสารสนเทศของเทศบาล
- งานบริการข้อมูล สถิติช่วยเหลือให้คำแนะนำทางวิชาการ

**๓.๖ กองการศึกษา แบ่งส่วนราชการภายนอกเป็น ๒ ฝ่าย ดังนี้**

**๓.๖.๑ ฝ่ายบริหารการศึกษา มีหน้าที่ความรับผิดชอบดังนี้**

- งานบริหารการศึกษา
- งานพัฒนาการศึกษา ทั้งการศึกษาในระบบการศึกษา การศึกษานอกระบบการศึกษา และการศึกษาตามอัธยาศัย เช่น การจัดการศึกษาปฐมวัย อนุบาลศึกษา ประถมศึกษา มัธยมศึกษา และอาชีวศึกษา
- งานบริหารวิชาการด้านการศึกษา
- งานโรงเรียน
- งานกิจการนักเรียน
- งานการศึกษาปฐมวัย
- งานขยายโอกาสทางการศึกษา
- งานฝึกและส่งเสริมอาชีพ
- งานห้องสมุด
- งานพิพิธภัณฑ์
- งานเครือข่ายทางการศึกษา
- งานศึกษานิเทศก์
- งานส่งเสริมคุณภาพและมาตรฐานหลักสูตร
- งานพัฒนาสื่อเทคโนโลยีและนวัตกรรมทางการศึกษา
- งานศูนย์พัฒนาเด็กเล็ก

**๓.๖.๒ ฝ่ายส่งเสริมการศึกษา ศาสนาและวัฒนธรรม มีหน้าที่ความรับผิดชอบดังนี้**

- งานการศึกษา
- งานบำรุงศิลปะ จารีตประเพณี ภูมิปัญญาท้องถิ่น และวัฒนธรรมอันดีของท้องถิ่น
- งานการกีฬาและนันทนาการ
- งานกิจกรรมเด็กเยาวชนและการศึกษานอกโรงเรียน
- งานส่งเสริมสวัสดิการสวัสดิภาพและกองทุนเพื่อการศึกษา
- งานบริการข้อมูล สถิติ ช่วยเหลือให้คำแนะนำทางวิชาการ
- งานธุรการและงานอื่นที่ได้รับมอบหมาย


๓.๗ กองสวัสดิการสังคม แบ่งส่วนราชการภายในออกเป็น ๑ ฝ่าย ดังนี้

๓.๗.๑ ฝ่ายพัฒนาชุมชน มีหน้าที่ความรับผิดชอบเกี่ยวกับงานจัดทำแผนงานด้านการพัฒนาสังคม ด้านสวัสดิการสังคม และด้านสังคมสงเคราะห์ งานพัฒนาระบบ รูปแบบ มาตรการ และวิธีการพัฒนาสังคม การจัดสวัสดิการสังคม และการสังคมสงเคราะห์ที่สอดคล้องกับสภาพปัญหาและความต้องการของประชาชน งานพัฒนาชุมชน งานสำรวจและจัดตั้งคณะกรรมการชุมชน งานจัดระเบียบชุมชน งานส่งเสริมสนับสนุนการจัดสวัสดิการสังคมแก่เด็ก สตรี ผู้สูงอายุ ผู้พิการ และผู้ด้อยโอกาส งานฝึกอบรมและเผยแพร่ความรู้เกี่ยวกับการพัฒนาชุมชน งานสังคมสงเคราะห์เด็ก สตรี ผู้สูงอายุ ผู้พิการ ทูพพลภาพ ผู้ด้อยโอกาส ผู้ไร้ที่พึ่ง ผู้ประสบภัยพิบัติต่างๆ งานสงเคราะห์เด็กและเยาวชน ผู้พิการทางร่างกายและสมอง งานสงเคราะห์เด็กและเยาวชนผู้ถูกทอดทิ้ง เร่ร่อน ไร้ที่พึ่ง ถูกทำร้ายร่างกาย งานส่งเสริมสวัสดิภาพเด็กและเยาวชนที่ประพฤติน่าไม่เหมาะสมแก่วัย งานสงเคราะห์ครอบครัวที่ประสบปัญหาความเดือดร้อนและเผยแพร่ความรู้เกี่ยวกับการดำเนินชีวิตในครอบครัว งานจ่ายเงินเบี้ยยังชีพผู้สูงอายุ ผู้พิการ ฯลฯ งานบริการข้อมูล สถิติ ช่วยเหลือให้คำแนะนำทางวิชาการ งานอื่นๆ ที่เกี่ยวข้องและที่ได้รับมอบหมาย

๓.๘ หน่วยตรวจสอบภายใน มีหน้าที่ความรับผิดชอบเกี่ยวกับ งานจัดทำแผนการตรวจสอบภายในประจำปี งานการตรวจสอบความถูกต้องและเชื่อถือได้ของเอกสารการเงิน การบัญชี เอกสารการรับ การจ่ายเงินทุกประเภท ตรวจสอบการเก็บรักษาหลักฐานการเงิน การบัญชี งานตรวจสอบการสรรหาพัสดุ และทรัพย์สิน การเก็บรักษาพัสดุและทรัพย์สิน งานตรวจสอบการทำประโยชน์จากทรัพย์สินของเทศบาล งานตรวจสอบ ติดตามและการประเมินผลการดำเนินงานตามแผนงาน โครงการให้เป็นไปตามนโยบาย วัตถุประสงค์ และเป้าหมายที่กำหนดอย่างมีประสิทธิภาพ ประสิทธิผลและประหยัด งานวิเคราะห์และ ประเมินความมีประสิทธิภาพ ประหยัด คุ่มค่าในการใช้ทรัพยากรของส่วนราชการต่างๆ งานประเมินการ ควบคุมภายในของหน่วยรับตรวจ งานรายงานผลการตรวจสอบภายใน งานบริการข้อมูล สถิติ ช่วยเหลือให้ คำแนะนำแนวทางแก้ไข ปรับปรุงการปฏิบัติงานแก่หน่วยรับตรวจและผู้เกี่ยวข้องงานอื่นๆ ที่เกี่ยวข้องและที่ได้รับ มอบหมาย

จึงประกาศมาให้ทราบโดยทั่วกัน

ประกาศ ณ วันที่ ๒๗ เดือน พฤษภาคม พ.ศ. ๒๕๖๔

  
(นางศรีรัตน์ เชี่ยวสิงห์)

นายกเทศมนตรีตำบลบ้านไโฮ่ง



โครงการแบ่งส่วนราชการ  
ของเทศบาลตำบลบ้านโอง อำเภอบ้านโอง จังหวัดลำพูน

โครงสร้างตามแผนอัตรากำลังปัจจุบัน	โครงสร้างตามแผนอัตรากำลังใหม่	หมายเหตุ
<p><b>๑. สำนักปลัดเทศบาล</b></p> <p><b>๑.๑ ฝ่ายอำนวยการ</b></p> <ul style="list-style-type: none"> <li>- งานบริหารงานทั่วไป</li> <li>- งานส่งเสริมการเกษตร</li> <li>- งานการเจ้าหน้าที่</li> <li>- งานธุรการ</li> <li>- งานสารบรรณ</li> <li>- งานเลขา</li> <li>- งานรัฐพิธี</li> <li>- งานทะเบียนราษฎร</li> <li>- งานบัตรประจำตัวประชาชน</li> </ul> <p><b>๑.๒ ฝ่ายป้องกันและรักษาความสงบ</b></p> <ul style="list-style-type: none"> <li>- งานรักษาความสงบ</li> <li>- งานป้องกันและบรรเทาสาธารณภัย</li> </ul>	<p><b>๑. สำนักปลัดเทศบาล</b></p> <p><b>๑.๑ ฝ่ายอำนวยการ</b></p> <ul style="list-style-type: none"> <li>- งานบริหารงานทั่วไปของเทศบาล</li> <li>- งานเลขานุการของนายกเทศมนตรี รองนายกเทศมนตรี ที่ปรึกษานายกเทศมนตรี และเลขานุการนายกเทศมนตรี</li> <li>- งานกิจการสภาเทศบาล</li> <li>- งานการเลือกตั้ง</li> <li>- งานบริหารงานบุคคลของเทศบาล</li> </ul> <p>ลูกจ้างประจำ และพนักงานจ้าง</p> <ul style="list-style-type: none"> <li>- งานบริหารงานบุคคลของพนักงานครูและบุคลากรทางการศึกษา และพนักงานจ้างสังกัดสถานศึกษา และศูนย์พัฒนาเด็กเล็ก</li> <li>- งานส่งเสริมการท่องเที่ยว</li> <li>- งานส่งเสริมการเกษตร</li> <li>- งานการพาณิชย์</li> <li>- งานธุรการ</li> <li>- งานบริการข้อมูล สถิติ ช่วยเหลือให้คำแนะนำทางวิชาการ</li> <li>- งานอนุรักษ์พันธุกรรมพืชตามพระราชดำริ</li> </ul> <p><b>๑.๒ ฝ่ายปกครอง</b></p> <ul style="list-style-type: none"> <li>- งานนิติการ</li> <li>- งานทะเบียนราษฎรและบัตรประจำตัวประชาชน</li> <li>- งานป้องกันและบรรเทาสาธารณภัย</li> </ul> <p>งานเทศกิจ งานรักษาความสงบเรียบร้อย งานจราจร</p> <ul style="list-style-type: none"> <li>- งานกิจการขนส่ง</li> <li>- งานวิเทศสัมพันธ์</li> <li>- งานราชการที่มีได้กำหนดให้เป็นหน้าที่ของกอง สำนัก หรือส่วนราชการใดในเทศบาล เป็นการเฉพาะ กำกับและเร่งรัดการปฏิบัติราชการของส่วนราชการในเทศบาลให้เป็นไปตามนโยบาย แนวทาง และแผนการปฏิบัติราชการของเทศบาล</li> <li>- งานอื่นๆ ที่เกี่ยวข้องและที่ได้รับมอบหมาย</li> </ul>	

9

โครงสร้างตามแผนอัตรากำลังปัจจุบัน	โครงสร้างตามแผนอัตรากำลังใหม่	หมายเหตุ
<p>๒. กองคลัง</p> <p>๒.๑ ฝ่ายบริหารงานคลัง</p> <ul style="list-style-type: none"> <li>- งานพัสดุและทรัพย์สิน</li> <li>- งานการเงินและบัญชี</li> <li>- งานระเบียบการคลัง</li> <li>- งานสถิติการคลัง</li> <li>- งานธุรการ</li> <li>- งานสารบรรณ</li> </ul> <p>๒.๒ ฝ่ายพัฒนาและจัดเก็บรายได้</p> <ul style="list-style-type: none"> <li>- งานพัฒนารายได้</li> <li>- งานผลประโยชน์และกิจการพาณิชย์</li> <li>- งานแผนที่ภาษีและงานทะเบียนทรัพย์สิน</li> <li>- งานบริการข้อมูลแผนที่ภาษี</li> </ul>	<p>๒. กองคลัง</p> <p>๒.๑ ฝ่ายบริหารงานคลัง</p> <ul style="list-style-type: none"> <li>- งานการจ่ายเงิน</li> <li>- งานการตรวจสอบใบสำคัญ ฎีกา</li> </ul> <p>ทุกประเภท</p> <ul style="list-style-type: none"> <li>- งานจัดทำบัญชี</li> <li>- งานตรวจสอบบัญชีทุกประเภท</li> <li>- งานเกี่ยวกับเงินเดือน ค่าจ้าง ค่าตอบแทน</li> </ul> <p>เงินบำเหน็จ บำนาญ และเงินอื่น ๆ</p> <ul style="list-style-type: none"> <li>- งานจัดทำหรือช่วยจัดทำงบประมาณและ</li> </ul> <p>เงินนอกงบประมาณ</p> <ul style="list-style-type: none"> <li>- งานเกี่ยวกับสถานะการเงินการคลัง</li> <li>- งานการจัดสรรเงินต่าง ๆ</li> <li>- งานทะเบียนควบคุมเงินรายได้และ</li> </ul> <p>รายจ่ายต่าง ๆ</p> <ul style="list-style-type: none"> <li>- งานควบคุมการเบิกจ่ายเงิน</li> <li>- งานทำงบทดลองประจำเดือนและประจำปี</li> <li>- งานเกี่ยวกับการจัดซื้อ จัดจ้าง จัดทำ</li> </ul> <p>งานทะเบียนคุม</p> <ul style="list-style-type: none"> <li>- งานการจำหน่ายพัสดุ ครุภัณฑ์ และ</li> </ul> <p>ทรัพย์สินต่าง ๆ</p> <ul style="list-style-type: none"> <li>- งานเกี่ยวกับเงินประกันสัญญาทุกประเภท</li> <li>- งานบริการข้อมูล สถิติ ช่วยเหลือให้</li> </ul> <p>คำแนะนำทางวิชาการด้านการเงิน การคลัง</p> <p>การบัญชี ด้านการพัสดุและทรัพย์สิน</p> <ul style="list-style-type: none"> <li>- งานธุรการ และงานอื่นที่ได้รับมอบหมาย</li> </ul> <p>๒.๒ ฝ่ายพัฒนารายได้</p> <ul style="list-style-type: none"> <li>- งานการรับเงิน</li> <li>- งานการจัดเก็บภาษี ค่าธรรมเนียม และการพัฒนารายได้</li> <li>- งานสรุปผล สถิติการจัดเก็บภาษี</li> </ul> <p>ค่าธรรมเนียม</p> <ul style="list-style-type: none"> <li>- งานนำส่งเงิน</li> <li>- งานผลประโยชน์และกิจการพาณิชย์</li> <li>- งานแผนที่ภาษีและทะเบียนทรัพย์สิน</li> <li>- งานเร่งรัดและจัดเก็บรายได้</li> <li>- งานจดทะเบียนพาณิชย์</li> <li>- งานช่วยเหลือให้คำแนะนำทางวิชาการ</li> </ul> <p>ด้านการจัดเก็บรายได้</p>	

โครงสร้างตามแผนอัตรากำลังปัจจุบัน	โครงสร้างตามแผนอัตรากำลังใหม่	หมายเหตุ
<p>๓. กองช่าง</p> <p>๓.๑ ฝ่ายแบบแผนและก่อสร้าง</p> <ul style="list-style-type: none"> <li>- งานวิศวกรรม</li> <li>- งานสถาปัตยกรรม</li> <li>- งานผังเมือง</li> </ul> <p>๓.๒ ฝ่ายการโยธา</p> <ul style="list-style-type: none"> <li>- งานสาธารณูปโภค</li> <li>- งานสวนสาธารณะ</li> <li>- งานศูนย์เครื่องจักรกล</li> <li>- งานจัดสถานที่และไฟฟ้าสาธารณะ</li> <li>- งานธุรการ</li> <li>- งานสารบรรณ</li> </ul>	<p>๓. กองช่าง</p> <p>๓.๑ ฝ่ายแบบแผนและก่อสร้าง</p> <ul style="list-style-type: none"> <li>- งานสำรวจ งานออกแบบและเขียนแบบ</li> <li>- งานประมาณราคา</li> <li>- งานจัดทำราคากลาง</li> <li>- งานจัดทำข้อมูลทางวิศวกรรมต่าง ๆ</li> <li>- งานจัดเก็บและทดสอบคุณภาพวัสดุ</li> <li>- งานจัดทำทะเบียนประวัติโครงสร้างพื้นฐาน อาคาร สะพาน คลอง แหล่งน้ำ</li> <li>- งานติดตั้งซ่อมบำรุงระบบไฟส่องสว่างและสัญญาณจราจร</li> <li>- งานปรับปรุงภูมิทัศน์</li> <li>- งานผังเมืองตามพระราชบัญญัติการผังเมือง</li> <li>- งานควบคุมอาคารตามระเบียบกฎหมาย</li> <li>- งานตรวจสอบการก่อสร้าง</li> <li>- งานจัดทำแผนปฏิบัติงานการก่อสร้างและซ่อมบำรุงประจำปี</li> <li>- งานบริการข้อมูล สถิติ ช่วยเหลือให้คำแนะนำทางวิชาการด้านวิศวกรรมต่าง ๆ</li> </ul> <p>๓.๒ ฝ่ายการโยธา</p> <ul style="list-style-type: none"> <li>- งานควบคุมการก่อสร้างและซ่อมบำรุง</li> <li>- งานจัดทำประวัติ ติดตาม ควบคุมการปฏิบัติงานเครื่องจักรกล</li> <li>- งานจัดทำทะเบียนประวัติการใช้เครื่องกลและยานพาหนะ</li> <li>- งานแผนการบำรุงรักษาเครื่องจักรกลและยานพาหนะ</li> <li>- งานเกี่ยวกับการประปา</li> <li>- งานเกี่ยวกับการช่างสุขาภิบาล</li> <li>- งานช่วยเหลือสนับสนุนเครื่องจักรกล</li> <li>- งานช่วยเหลือสนับสนุนการป้องกันและบรรเทาสาธารณภัย</li> <li>- งานช่วยเหลือสนับสนุนด้านทรัพยากรธรรมชาติและสิ่งแวดล้อม</li> <li>- งานจัดทำทะเบียนควบคุมการจัดซื้อเก็บรักษา การเบิกจ่ายวัสดุ อุปกรณ์ อะไหล่ น้ำมันเชื้อเพลิง</li> <li>- งานธุรการ และงานอื่นที่ได้รับมอบหมาย</li> </ul>	

โครงสร้างตามแผนอัตรากำลังปัจจุบัน	โครงสร้างตามแผนอัตรากำลังใหม่	หมายเหตุ
<p>๔. กองสาธารณสุขและสิ่งแวดล้อม</p> <p>๔.๑ ฝ่ายบริหารงานสาธารณสุข</p> <ul style="list-style-type: none"> <li>- งานสุขาภิบาลอนามัยสิ่งแวดล้อม</li> <li>- งานวางแผนสาธารณสุข</li> <li>- งานศูนย์บริหารสาธารณสุข</li> <li>- งานรักษาความสะอาด</li> <li>- งานเผยแพร่และฝึกอบรม</li> <li>- งานส่งเสริมสุขภาพ</li> <li>- งานป้องกันและควบคุมโรคติดต่อ</li> <li>- งานสัตว์แพทย์</li> <li>- งานการแพทย์ฉุกเฉิน</li> <li>- งานธุรการ</li> <li>- งานสารบรรณ</li> </ul>	<p>๔. กองสาธารณสุขและสิ่งแวดล้อม</p> <p>๔.๑ ฝ่ายบริหารงานสาธารณสุข</p> <ul style="list-style-type: none"> <li>- งานการศึกษา ค้นคว้า วิจัย วิเคราะห์และจัดทำแผนงานด้านสาธารณสุข</li> <li>- งานส่งเสริมสุขภาพ</li> <li>- งานป้องกันเฝ้าระวังและควบคุมโรคติดต่อและโรคไม่ติดต่อ</li> <li>- งานสุขาภิบาลในสถานประกอบการ</li> <li>- งานสุขาภิบาลชุมชน</li> <li>- งานอนามัยสิ่งแวดล้อม</li> <li>- งานคุ้มครองผู้บริโภค</li> <li>- งานให้บริการด้านสาธารณสุข</li> <li>- งานเภสัชกรรม</li> <li>- งานพยาธิวิทยา</li> <li>- งานรังสีวิทยา</li> <li>- งานวิชาการทางการแพทย์</li> <li>- งานวิเคราะห์ทางวิทยาศาสตร์</li> <li>- งานการแพทย์</li> <li>- งานการแพทย์ฉุกเฉิน</li> <li>- งานรักษาพยาบาล</li> <li>- งานศูนย์บริการสาธารณสุข</li> <li>- งานโรงพยาบาลส่งเสริมสุขภาพตำบล</li> <li>- งานบริหารสาธารณสุข</li> <li>- งานส่งเสริมป้องกันควบคุมโรค</li> <li>- งานเวชปฏิบัติครอบครัว</li> <li>- งานหลักประกันสุขภาพ</li> <li>- งานมาตรฐานและคุณภาพหน่วยบริการ</li> <li>- งานยุทธศาสตร์สาธารณสุข</li> <li>- งานกฎหมายสาธารณสุข</li> <li>- งานแพทย์แผนไทย</li> <li>- งานส่งเสริมสนับสนุนการแพทย์แผนไทย -</li> <li>- งานกายภาพและอาชีวบำบัด</li> <li>- งานฟื้นฟูสมรรถภาพและจิตใจผู้ป่วย</li> <li>- งานทันตสาธารณสุข</li> <li>- งานบริการรักษาความสะอาด</li> <li>- งานบริการและพัฒนาระบบจัดการมูลฝอย</li> <li>- งานบริหารจัดการสิ่งปฏิกูล</li> <li>- งานส่งเสริมสนับสนุนการพัฒนาคุณภาพชีวิตเด็ก สตรี ผู้สูงอายุ ผู้พิการ และผู้ด้อยโอกาส</li> </ul>	

		<ul style="list-style-type: none"><li>- งานอาสาสมัครสาธารณสุข</li><li>- งานป้องกันและบำบัดการติดสารเสพติด</li><li>- งานสัตวแพทย์</li><li>- งานศึกษา ค้นคว้า วิจัย วิเคราะห์ กำหนดมาตรการและแผนดำเนินงานด้านสิ่งแวดล้อม การประเมินผลกระทบด้านสิ่งแวดล้อม การเฝ้าระวังและตรวจสอบคุณภาพสิ่งแวดล้อม</li><li>- งานส่งเสริมสนับสนุนด้านสิ่งแวดล้อม</li><li>- งานจัดทำและพัฒนาระบบฐานข้อมูลด้านการจัดการสิ่งแวดล้อม</li><li>- งานรณรงค์และการฝึกอบรมสร้างจิตสำนึกด้านสิ่งแวดล้อม</li><li>- งานวางแผนและจัดทำแผนดำเนินงานด้านการเฝ้าระวัง</li><li>- ควบคุมมลพิษทางน้ำ อากาศ และเสียง งานเฝ้าระวัง บำบัด ตรวจสอบคุณภาพน้ำ อากาศ ของเสียและสารอันตรายต่างๆ</li><li>- งานธุรการ</li><li>- งานบริการข้อมูล สถิติ ช่วยเหลือให้คำแนะนำทางวิชาการ งานอื่นๆ ที่เกี่ยวข้องและที่ได้รับมอบหมาย</li></ul>	
--	--	--	--



โครงสร้างตามแผนอัตรากำลังปัจจุบัน	โครงสร้างตามแผนอัตรากำลังใหม่	หมายเหตุ
<p>๕. กองวิชาการและแผนงาน</p> <p>๕.๑ ฝ่ายแผนงานและงบประมาณ</p> <ul style="list-style-type: none"> <li>- งานวิเคราะห์นโยบายและแผนงาน</li> <li>- งานจัดทำงบประมาณ</li> <li>- งานธุรการ</li> <li>- งานสารบรรณ</li> </ul> <p>๕.๒ ฝ่ายบริการและเผยแพร่วิชาการ</p> <ul style="list-style-type: none"> <li>- งานบริการข้อมูลข่าวสารราชการ ส่วนท้องถิ่น</li> <li>- งานบริการและเผยแพร่วิชาการ</li> <li>- งานรับเรื่องร้องทุกข์</li> <li>- งานตรวจเทศบาลัญญัติที่ไม่ใช่เรื่องงบประมาณประจำปี</li> <li>- งานนิติกรรมสัญญา</li> <li>- งานนิติการ</li> <li>- งานส่งเสริมการท่องเที่ยว</li> <li>- <u>งานเทคโนโลยีสารสนเทศ</u></li> </ul>	<p>๕. กองยุทธศาสตร์และงบประมาณ</p> <p>๕.๑ ฝ่ายแผนงานและงบประมาณ</p> <ul style="list-style-type: none"> <li>- งานวิเคราะห์นโยบายและแผนงาน</li> <li>- งานยุทธศาสตร์ของเทศบาล</li> <li>- งานจัดทำแผนพัฒนาเทศบาล</li> <li>- งานส่งเสริมการมีส่วนร่วมของประชาชน</li> </ul> <p>ในการพัฒนาท้องถิ่น</p> <ul style="list-style-type: none"> <li>- งานประสานการจัดทำแผนพัฒนาจังหวัด</li> <li>- งานคณะกรรมการพัฒนาเทศบาล</li> <li>- งานคณะกรรมการจัดทำแผนพัฒนาเทศบาล</li> <li>- งานงบประมาณ</li> <li>- งานเสนอแนะขอรับการจัดสรรเงินอุดหนุนของเทศบาล</li> <li>- งานจัดทำเทศบัญญัติงบประมาณรายจ่ายประจำปีและฉบับเพิ่มเติม (ถ้ามี)</li> <li>- งานตรวจติดตามและประเมินผลแผนงานและโครงการ</li> <li>- งานธุรการและงานอื่นที่ได้รับมอบหมาย</li> </ul> <p>๕.๒ ฝ่ายบริการและเผยแพร่วิชาการ</p> <ul style="list-style-type: none"> <li>- งานประชาสัมพันธ์</li> <li>- งานบริการและเผยแพร่วิชาการ</li> <li>- งานสถิติข้อมูล</li> <li>- งานสารสนเทศ</li> <li>- งานจัดทำและพัฒนาระบบข้อมูลสารสนเทศของเทศบาล</li> <li>- งานบริการข้อมูล สถิติช่วยเหลือให้คำแนะนำทางวิชาการ</li> </ul>	





โครงสร้างตามแผนอัตรากำลังปัจจุบัน	โครงสร้างตามแผนอัตรากำลังใหม่	หมายเหตุ
<p>๖. กองการศึกษา</p> <p>๖.๑ ฝ่ายบริหารการศึกษา</p> <ul style="list-style-type: none"> <li>- งานระดับก่อนวัยเรียนและปฐมวัย</li> <li>- งานควบคุมดูแลการเรียนการสอน</li> <li>- งานส่งเสริมคุณภาพและมาตรฐานหลักสูตร</li> <li>- งานติดตามประเมินผล</li> <li>- งานงบประมาณ การเงินและบัญชี</li> </ul> <p>๖.๒ ฝ่ายส่งเสริมการศึกษา ศาสนาและวัฒนธรรม</p> <ul style="list-style-type: none"> <li>- งานพิธีทางศาสนา</li> <li>- งานกิจกรรมกีฬาและนันทนาการ และการฝึกอบรม</li> <li>- งานประเพณีวัฒนธรรม</li> <li>- งานธุรการ</li> <li>- งานสารบรรณ</li> </ul>	<p>๖. กองการศึกษา</p> <p>๖.๑ ฝ่ายบริหารการศึกษา</p> <ul style="list-style-type: none"> <li>- งานบริหารการศึกษา</li> <li>- งานพัฒนาการศึกษา ทั้งการศึกษาในระบบ การศึกษา การศึกษานอกระบบการศึกษา และการศึกษาตามอัธยาศัย เช่น การจัดการศึกษาปฐมวัย อนุบาลศึกษา ประถมศึกษา มัธยมศึกษา และอาชีวศึกษา</li> <li>- งานบริหารวิชาการด้านการศึกษา</li> <li>- งานโรงเรียน</li> <li>- งานกิจการนักเรียน</li> <li>- งานการศึกษาปฐมวัย</li> <li>- งานขยายโอกาสทางการศึกษา</li> <li>- งานฝึกและส่งเสริมอาชีพ</li> <li>- งานห้องสมุด</li> <li>- งานพิพิธภัณฑ์</li> <li>- งานเครือข่ายทางการศึกษา</li> <li>- งานศึกษานิเทศก์</li> <li>- งานส่งเสริมคุณภาพและมาตรฐานหลักสูตร</li> <li>- งานพัฒนาสื่อเทคโนโลยีและนวัตกรรมทางการศึกษา</li> <li>- งานศูนย์พัฒนาเด็กเล็ก</li> </ul> <p>๖.๒ ฝ่ายส่งเสริมการศึกษา ศาสนาและวัฒนธรรม</p> <ul style="list-style-type: none"> <li>- งานการศึกษา ศาสนา</li> <li>- งานบำรุงศิลปะ จารีตประเพณี ภูมิปัญญาท้องถิ่น และวัฒนธรรมอันดีของท้องถิ่น</li> <li>- งานการกีฬาและนันทนาการ</li> <li>- งานกิจกรรมเด็กเยาวชนและการศึกษานอกโรงเรียน</li> <li>- งานส่งเสริมสวัสดิการสวัสดิภาพและกองทุนเพื่อการศึกษา</li> <li>- งานบริการข้อมูล สถิติ ช่วยเหลือให้คำแนะนำทางวิชาการ</li> <li>- งานธุรการและงานอื่นที่ได้รับมอบหมาย</li> </ul>	

4

โครงสร้างตามแผนอัตรากำลังปัจจุบัน	โครงสร้างตามแผนอัตรากำลังใหม่	หมายเหตุ
<p>๗. กองสวัสดิการสังคม</p> <p>๗.๑ ฝ่ายพัฒนาชุมชน</p> <ul style="list-style-type: none"> <li>- งานสังคมสงเคราะห์</li> <li>- งานสวัสดิการเด็กและเยาวชน</li> <li>- งานกิจการสตรี เด็กเยาวชนและคนชรา</li> <li>- งานธุรการ</li> <li>- งานสารบรรณ</li> <li>- งานพัฒนาชุมชนเมือง</li> <li>- งานส่งเสริมอาชีพ</li> <li>- งานสร้างความเข้มแข็งชุมชน</li> </ul>	<p>๗. กองสวัสดิการสังคม</p> <p>๗.๑ ฝ่ายพัฒนาชุมชน</p> <ul style="list-style-type: none"> <li>- งานจัดทำแผนงานด้านการพัฒนาสังคม ด้านสวัสดิการสังคม และด้านสังคมสงเคราะห์</li> <li>- งานพัฒนาระบบ รูปแบบ มาตรการ และวิธีการพัฒนาสังคม การจัดสวัสดิการสังคม และการสังคมสงเคราะห์ที่สอดคล้องกับสภาพปัญหาและความต้องการของประชาชน</li> <li>- งานพัฒนาชุมชน</li> <li>- งานสำรวจและจัดตั้งคณะกรรมการชุมชน</li> <li>- งานจัดระเบียบชุมชน งานส่งเสริมสนับสนุนการจัดสวัสดิการสังคมแก่เด็ก สตรี ผู้สูงอายุ ผู้พิการ และผู้ด้อยโอกาส</li> <li>- งานฝึกอบรมและเผยแพร่ความรู้เกี่ยวกับการพัฒนาชุมชน</li> <li>- งานสังคมสงเคราะห์เด็ก สตรี ผู้สูงอายุ ผู้พิการ ทูพพลภาพ ผู้ด้อยโอกาส ผู้ไร้ที่พึ่ง ผู้ประสบภัยพิบัติต่างๆ</li> <li>- งานสงเคราะห์เด็กและเยาวชน ผู้พิการทางร่างกายและสมอง</li> <li>- งานสงเคราะห์เด็กและเยาวชนผู้ถูกทอดทิ้ง เร่ร่อน ไร้ที่พึ่ง ถูกทำร้ายร่างกาย</li> <li>- งานส่งเสริมสวัสดิภาพเด็กและเยาวชนที่ประพฤตินไม่เหมาะสมแก่วัย</li> <li>- งานสงเคราะห์ครอบครัวที่ประสบปัญหาความเดือดร้อนและเผยแพร่ความรู้เกี่ยวกับการดำเนินชีวิตในครอบครัว</li> <li>- งานด้านจิตวิทยา</li> <li>- งานจ่ายเงินเบี้ยยังชีพผู้สูงอายุ ผู้พิการ ฯลฯ</li> <li>- งานบริการข้อมูล สถิติ ช่วยเหลือให้คำแนะนำทางวิชาการ งานอื่นๆ ที่เกี่ยวข้องและที่ได้รับมอบหมาย</li> </ul>	

โครงสร้างตามแผนอัตรากำลังปัจจุบัน	โครงสร้างตามแผนอัตรากำลังใหม่	หมายเหตุ
<p>๘. หน่วยตรวจสอบภายใน</p> <ul style="list-style-type: none"> <li>- งานตรวจด้านงบประมาณ การเงินบัญชี และพัสดุ</li> <li>- งานตรวจสอบการทำประโยชน์ทรัพย์สิน</li> <li>- งานตรวจสอบโครงการ/แผนงาน/งบประมาณ</li> <li>- งานตรวจสอบทรัพย์สินของเทศบาล</li> <li>- งานตรวจสอบด้านการปฏิบัติตามกฎหมายและระเบียบข้อบังคับ</li> <li>- การตรวจสอบการดำเนินงานภายใน</li> </ul>	<p>๘. หน่วยตรวจสอบภายใน</p> <ul style="list-style-type: none"> <li>- งานจัดทำแผนการตรวจสอบภายใน ประจำปี</li> <li>- งานการตรวจสอบความถูกต้องและเชื่อถือได้ของเอกสารการเงิน การบัญชี เอกสาร การรับ การจ่ายเงินทุกประเภท ตรวจสอบการ เก็บรักษาหลักฐานการเงิน การบัญชี</li> <li>- งานตรวจสอบการสรรหาพัสดุ และทรัพย์สิน การเก็บรักษาพัสดุและทรัพย์สิน</li> <li>- งานตรวจสอบการทำประโยชน์จากทรัพย์สินของเทศบาล</li> <li>- งานตรวจสอบ ติดตามและการประเมินผล การดำเนินงานตามแผนงาน โครงการให้เป็นไปตามนโยบาย วัตถุประสงค์ และเป้าหมายที่กำหนดอย่างมีประสิทธิภาพ ประสิทธิผลและประหยัด</li> <li>- งานวิเคราะห์และประเมินความมี ประสิทธิภาพ ประหยัด คุ่มค่าในการใช้ทรัพยากร ของส่วนราชการต่างๆ</li> <li>- งานประเมินการควบคุมภายในของหน่วยรับตรวจ</li> <li>- งานรายงานผลการตรวจสอบภายใน งานบริการข้อมูล สถิติ ช่วยเหลือให้คำแนะนำ แนวทางแก้ไข ปรับปรุงการปฏิบัติงานแก่หน่วยรับตรวจและผู้เกี่ยวข้องงานอื่นๆ ที่เกี่ยวข้องและที่ได้รับมอบหมาย</li> </ul>	



๘.๒ การวิเคราะห์การกำหนดตำแหน่ง

กรอบอัตรากำลัง ๓ ปี ระหว่างปี พ.ศ. ๒๕๖๔ - ๒๕๖๖ (ปรับปรุงโครงสร้าง)

ส่วนราชการ	กรอบ อัตรากำลัง	อัตราตำแหน่งที่คาดว่าจะต้องใช้ ในช่วงระยะเวลา ๓ ปีข้างหน้า			อัตรากำลังคน เพิ่ม/ลด			หมายเหตุ	
		เดิม	๒๕๖๔	๒๕๖๕	๒๕๖๖	เพิ่ม/ลด			
						๒๕๖๔	๒๕๖๕		๒๕๖๖
นักบริหารงานท้องถิ่น ระดับกลาง (ปลัดเทศบาล)	๑	๑	๑	๑	-	-	-	ว่างเดิม	
นักบริหารงานท้องถิ่น ระดับต้น (รองปลัดเทศบาล)	๑	๑	๑	๑	-	-	-		
<b>สำนักงานปลัดเทศบาล (๐๑)</b>									
นักบริหารงานทั่วไป ระดับต้น (หัวหน้าสำนักงานปลัดฯ)	๑	๑	๑	๑	-	-	-		
<b>๑. ฝ่ายอำนวยการ</b>									
นักบริหารงานทั่วไป ระดับต้น (หัวหน้าฝ่ายอำนวยการ)	๑	๑	๑	๑	-	-	-		
นักจัดการงานทั่วไป ปก./ชก.	๑	๑	๑	๑	-	-	-		
นักทรัพยากรบุคคล ปก./ชก.	๑	๑	๑	๑	-	-	-		
นักวิชาการเกษตร ปก./ชง.	๑	๑	๑	๑	-	-	-		
เจ้าพนักงานธุรการ ปก./ชก.	๑	๑	๑	๑	-	-	-		
<b>ลูกจ้างประจำ</b>									
พนักงานขับรถยนต์	๒	๒	๒	๒	-	-	-		ว่างให้ยุบ
<b>พนักงานจ้าง</b>									
พนักงานขับรถยนต์	๒	๒	๒	๒	-	-	-		
ผู้ช่วยเจ้าพนักงานธุรการ (คุณวุฒิ)	๑	๑	๑	๑	-	-	-		
คนงาน	๓	๓	๓	๓	-	-	-		
<b>๒. ฝ่ายปกครอง</b>									
นักบริหารงานทั่วไป ระดับต้น (หัวหน้าฝ่ายปกครอง)	๑	๑	๑	๑	-	-	-	อยู่ระหว่างการดำเนินการสรรหาของ ก.ท.	
นักจัดการงานทะเบียนและบัตร ปก./ชก.	๑	๑	๑	๑	-	-	-		
นิติกร ปก./ชก.	๑	๑	๑	๑	-	-	-		
จพง.ป้องกันภัยและบรรเทาสาธารณภัย ปง./ชง.	๑	๑	๑	๑	-	-	-		
<b>ลูกจ้างประจำ</b>									
พนักงานขับรถยนต์	๑	๑	๑	๑	-	-	-	ว่างให้ยุบ	
<b>พนักงานจ้าง</b>									
พนักงานดับเพลิง	๒	๒	๒	๒	-	-	-		
พนักงานวิทยุ	๑	๑	๑	๑	-	-	-		
<b>รวม</b>	<b>๒๔</b>	<b>๒๔</b>	<b>๒๔</b>	<b>๒๔</b>	<b>-</b>	<b>-</b>	<b>-</b>		

ส่วนราชการ	กรอบ อัตรากำลัง	อัตราตำแหน่งที่คาดว่าจะต้องใช้ ในช่วงระยะเวลา ๓ ปีข้างหน้า			อัตรากำลังคน เพิ่ม/ลด			หมายเหตุ	
		เดิม	๒๕๖๔	๒๕๖๕	๒๕๖๖				
						๒๕๖๔	๒๕๖๕		๒๕๖๖
ยอดยกมา	๒๔	๒๔	๒๔	๒๔	-	-	-		
<b>กองคลัง (๐๔)</b>									
นักบริหารงานการคลัง ระดับต้น (ผอ.กองคลัง)	๑	๑	๑	๑	-	-	-		
<b>๑. ฝ่ายบริหารงานการคลัง</b>									
นักบริหารงานการคลัง ระดับต้น (หัวหน้าฝ่ายบริหาร)	๑	๑	๑	๑	-	-	-		
นักวิชาการเงินและบัญชี ปก./ชก.	๑	๑	๑	๑	-	-	-		
เจ้าพนักงานการเงินและบัญชี ปง./ชง.	๑	๑	๑	๑	-	-	-		
นักวิชาการพัสดุ ปก./ชก.	๑	๑	๑	๑	-	-	-		
เจ้าพนักงานพัสดุ ปง./ชง.	๑	๑	๑	๑	-	-	-		
<b>ลูกจ้างประจำ</b>									
เจ้าพนักงานพัสดุ	๑	๑	๑	๑	-	-	-	ว่างให้ยุบ	
<b>พนักงานจ้างตามภารกิจ</b>									
ผู้ช่วยเจ้าพนักงานธุรการ (คุณวุฒิ)	๑	๑	๑	๑	-	-	-		
<b>๒. ฝ่ายพัฒนารายได้</b>									
นักบริหารงานการคลัง ระดับต้น (หัวหน้าฝ่ายฯ)	๑	๑	๑	๑	-	-	-	อยู่ระหว่างการดำเนินการสรรหาของ ก.ท.	
นักวิชาการจัดเก็บรายได้ ปก./ชก.	๑	๑	๑	๑	-	-	-		
<b>พนักงานจ้าง</b>									
ผู้ช่วยนายช่างสำรวจ	๑	๑	๑	๑	-	-	-		
คนงาน	๑	๑	๑	๑	-	-	-		
<b>กองช่าง(๐๕)</b>									
นักบริหารงานช่าง ระดับต้น (ผอ.กองช่าง)	๑	๑	๑	๑	-	-	-		
<b>๑. ฝ่ายแบบแผนและก่อสร้าง</b>									
นักบริหารงานช่าง ระดับต้น (หัวหน้าฝ่ายแบบแผนฯ)	๑	๑	๑	๑	-	-	-	อยู่ระหว่างการดำเนินการสรรหาของ ก.ท.	
วิศวกรโยธา ปก./ชก.	๑	๑	๑	๑	-	-	-		
นายช่างโยธา ปง./ชง.	๑	๑	๑	๑	-	-	-		
<b>พนักงานจ้าง</b>									
คนงาน	๑	๑	๑	๑	-	-	-		
<b>๒. ฝ่ายการโยธา</b>									
นักบริหารงานช่าง ระดับต้น (หัวหน้าฝ่ายการโยธา)	๑	๑	๑	๑	-	-	-		
นายช่างโยธา ปง./ชง.	๑	๑	๑	๑	-	-	-		
เจ้าพนักงานธุรการ ปง./ชง.	๑	๑	๑	๑	-	-	-		
<b>พนักงานจ้าง</b>									
ผู้ช่วยนายช่างโยธา	๑	๑	๑	๑	-	-	-		
ผู้ช่วยนายช่างไฟฟ้า	๑	๑	๑	๑	-	-	-		
พนักงานขับเครื่องจักรกลขนาดเบา	๑	๑	๑	๑	-	-	-		
พนักงานขับรถยนต์	๑	๑	๑	๑	-	-	-		
คนงาน	-	๑	๑	๑	+๑	-	-		
<b>รวม</b>	<b>๔๘</b>	<b>๔๙</b>	<b>๔๙</b>	<b>๔๙</b>	<b>+๑</b>	<b>-</b>	<b>-</b>		

ส่วนราชการ	กรอบ อัตรากำลัง	กรอบอัตรากำลังใหม่			เพิ่ม/ลด			หมายเหตุ
		เดิม	๒๕๖๔	๒๕๖๕	๒๕๖๖	๒๕๖๔	๒๕๖๕	
ยอดยกมา	๔๘	๔๙	๔๙	๔๙	๑	-	-	
<b>กองสาธารณสุขและสิ่งแวดล้อม (๐๖)</b>								
นักบริหารงานสาธารณสุข ระดับต้น (ผอ.กองสาธารณสุขฯ)	๑	๑	๑	๑	-	-	-	อยู่ระหว่างการดำเนินการสรรหาของ ก.ท.
<b>๑. ฝ่ายบริหารงานสาธารณสุข</b>								
นักบริหารงานสาธารณสุขและสิ่งแวดล้อม ระดับต้น (หัวหน้าฝ่าย)	๑	๑	๑	๑	-	-	-	อยู่ระหว่างการดำเนินการสรรหาของ ก.ท.
นักวิชาการสาธารณสุข ปก./ชก.	๑	๑	๑	๑	-	-	-	
เจ้าพนักงานธุรการ ปง./ชง.	๑	๑	๑	๑	-	-	-	
<b>ลูกจ้างประจำ</b>								
พนักงานขับรถยนต์	๑	๑	๑	๑	-	-	-	ว่างให้ยุบ
<b>พนักงานจ้าง</b>								
พนักงานประจำรถยนต์	๒	๒	๒	๒	-	-	-	
คนงาน	๗	๙	๙	๙	+๒	-	-	
<b>กองยุทธศาสตร์และงบประมาณ (๐๗)</b>								
นักบริหารงานทั่วไป ระดับต้น (ผอ.กองยุทธศาสตร์ฯ)	๑	๑	๑	๑	-	-	-	
<b>๑. ฝ่ายแผนงานและงบประมาณ</b>								
นักบริหารงานทั่วไป ระดับต้น (หัวหน้าฝ่ายแผนงาน)	๑	๑	๑	๑	-	-	-	
นักวิเคราะห์นโยบายและแผน ปก./ชก.	๑	๑	๑	๑	-	-	-	
เจ้าพนักงานธุรการ ปง./ชง.	๑	๑	๑	๑	-	-	-	
<b>๒. ฝ่ายบริการและเผยแพร่วิชาการ</b>								
นักบริหารงานทั่วไป ระดับต้น (หัวหน้าฝ่ายบริการและเผยแพร่ฯ)	๑	๑	๑	๑	-	-	-	
นักประชาสัมพันธ์ ปก./ชก.	๑	๑	๑	๑	-	-	-	
นักวิชาการคอมพิวเตอร์ ปก./ชก.	๑	๑	๑	๑	-	-	-	
<b>พนักงานจ้าง</b>								
คนงาน	๑	๑	๑	๑	-	-	-	
<b>กองการศึกษา(๐๘)</b>								
นักบริหารงานการศึกษา ระดับต้น (ผอ.กองการศึกษา)	๑	๑	๑	๑	-	-	-	อยู่ระหว่างการดำเนินการสรรหาของ ก.ท.
<b>๑. ฝ่ายบริหารการศึกษา</b>								
นักบริหารงานการศึกษา ระดับต้น (หัวหน้าฝ่ายบริหารการศึกษา)	๑	๑	๑	๑	-	-	-	อยู่ระหว่างการดำเนินการสรรหาของ ก.ท.
<b>ศพด.เทศบาลตำบลบ้านโฮ้ง</b>								
ครู อำนวย คศ.๒	๑	๑	๑	๑	-	-	-	เงินอุดหนุน
ครู อำนวย คศ.๑	๑	๑	๑	๑	-	-	-	เงินอุดหนุน
ผู้ช่วยครูผู้ดูแลเด็ก (คุณวุฒิ)	๑	๑	๑	๑	-	-	-	เงินอุดหนุน+สมทบ
<b>โรงเรียนอนุบาลเทศบาลตำบลบ้านโฮ้ง</b>								
ผู้อำนวยการสถานศึกษา	-	๑	๑	๑	+๑	-	-	เงินอุดหนุน
ครู อำนวย คศ.๑/คศ.๒	๑	๑	๑	๑	-	-	-	เงินอุดหนุน
ผู้ช่วยครู (คุณวุฒิ)	๒	๒	๒	๒	-	-	-	
<b>รวม</b>	<b>๗๘</b>	<b>๘๒</b>	<b>๘๒</b>	<b>๘๒</b>	<b>+๔</b>	<b>-</b>	<b>-</b>	



ส่วนราชการ	กรอบ อัตรากำลัง	กรอบอัตรากำลังใหม่			เพิ่ม/ลด			หมายเหตุ
		เดิม	๒๕๖๔	๒๕๖๕	๒๕๖๖	๒๕๖๔	๒๕๖๕	
ยอดยกมา	๗๘	๘๒	๘๒	๘๒	+๔	-	-	
<b>พนักงานจ้าง</b>								
คนงาน	๒	๒	๒	๒	-	-	-	
<b>๒. ฝ่ายส่งเสริมการศึกษา ศาสนา และวัฒนธรรม</b>								
นักบริหารงานการศึกษา ระดับต้น (หัวหน้าฝ่ายส่งเสริมการศึกษา)	๑	๑	๑	๑	-	-	-	อยู่ระหว่างการดำเนินการสรรหาของ ก.ท.
นักวิชาการศึกษา ปก./ชก.	๑	๑	๑	๑	-	-	-	
เจ้าพนักงานธุรการ ปก./ชก.	๑	๑	๑	๑	-	-	-	
<b>พนักงานจ้าง</b>								
ผู้ช่วยนักสันทนการ	๑	๑	๑	๑	-	-	-	
คนงาน	๑	๑	๑	๑	-	-	-	
<b>กองสวัสดิการสังคม (๑๑)</b>								
นักบริหารงานสวัสดิการสังคม ระดับต้น (ผอ.กองสวัสดิการสังคม)	๑	๑	๑	๑	-	-	-	
<b>๑. ฝ่ายพัฒนาชุมชน</b>								
นักบริหารงานสวัสดิการสังคม ระดับต้น (หัวหน้าฝ่ายพัฒนาชุมชน)	๑	๑	๑	๑	-	-	-	อยู่ระหว่างการดำเนินการสรรหาของ ก.ท.
นักพัฒนาชุมชน ปก./ชก.	๑	๑	๑	๑	-	-	-	
เจ้าพนักงานธุรการ ปง./ชง.	๑	๑	๑	๑	-	-	-	
<b>ลูกจ้างประจำ</b>								
นักพัฒนาชุมชน	๑	๑	๑	๑	-	-	-	ว่างให้ยุบ
<b>พนักงานจ้าง</b>								
คนงาน	๑	๒	๒	๒	+๑	-	-	
<b>หน่วยงานตรวจสอบภายใน (๑๒)</b>								
นักวิชาการตรวจสอบภายใน ปก./ชก.	๑	๑	๑	๑	-	-	-	
<b>รวม</b>	<b>๙๒</b>	<b>๙๗</b>	<b>๙๗</b>	<b>๙๗</b>	<b>+๕</b>	<b>-</b>	<b>-</b>	

**ตำแหน่งบริหารว่าง**

๑. หัวหน้าฝ่ายปกครอง ต้น
๒. หัวหน้าฝ่ายพัฒนารายได้ ต้น
๓. หัวหน้าฝ่ายแบบแผนและก่อสร้าง ต้น
๔. หัวหน้าฝ่ายบริหารงานสาธารณสุข ต้น
๕. หัวหน้าฝ่ายพัฒนาชุมชน ต้น
๖. ผู้อำนวยการกองการศึกษา ต้น
๗. หัวหน้าฝ่ายส่งเสริมการศึกษา ศาสนา และวัฒนธรรม
๘. หัวหน้าฝ่ายบริหารการศึกษา ต้น
๙. ผู้อำนวยการโรงเรียน

**ตำแหน่งสายวิชาการ ทั่วไป**

๑. นักวิชาการเกษตร ปก./ชง.
๒. นายช่างโยธา ปง./ชง.

**พนักงานจ้าง**

๑. คนงาน กองคลัง

9. ภาวะค่าใช้จ่ายเกี่ยวกับเงินเดือนและประโยชน์ตอบแทนอื่น

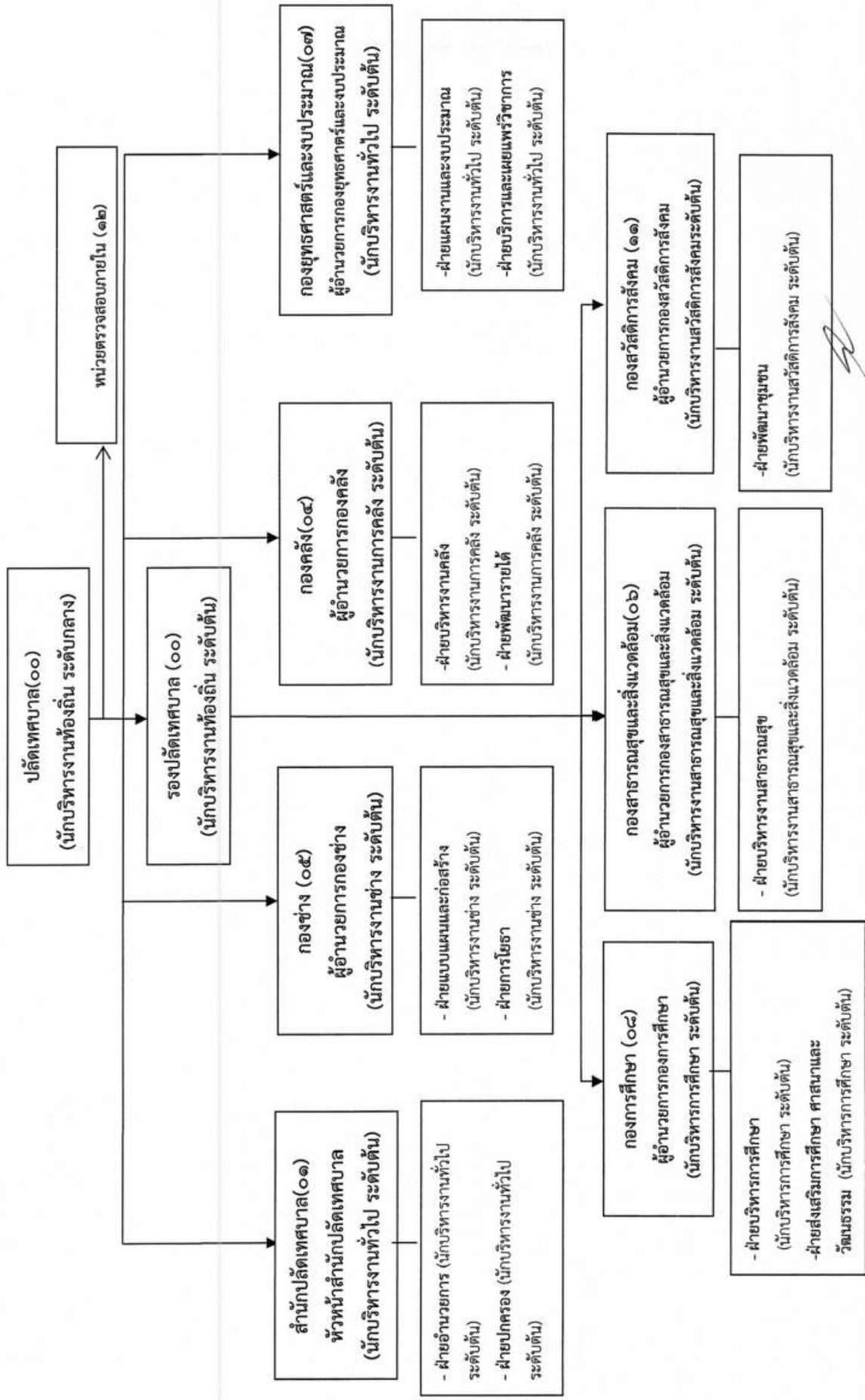
ที่	ชื่อ - สกุล	ระดับตำแหน่ง	จำนวนทั้งหมด	จำนวนที่มียอดปัจจุบัน			อัตราค่าตอบแทนในช่วงระยะ 3 ปีข้างหน้า			อัตราค่าจ้างเดิม			หมายเหตุ			
				จำนวน (คน)	เงินเดือน (1)	เงินประจำตำแหน่ง (2)	2564	2565	2566	2564	2565	2566				
1	สิบเอกสุพรรณ ศุขวงศ์	กลาง	1	597,960	168,000	1	1	1	1	20,280	20,520	20,760	786,240	806,760	827,520	(49,830)
2	นายเอกวิมล พิทาว	ต้น	1	566,880	42,000	1	1	1	1	18,000	17,160	26,400	626,880	644,040	670,440	(47,240)
3	สิบโทจิตรกร พิทองงา	ต้น	1	429,240	42,000	1	1	1	1	13,080	13,200	13,440	484,320	497,520	510,960	(35,770)
4	นางอรทัย กิมพะยอม	ต้น	1	382,560	18,000	1	1	1	1	13,440	13,320	13,320	414,000	427,320	440,640	(31,880)
5	นางงอภัสสร แจใจ	ชก.	1	349,320	0	1	1	1	1	13,320	13,440	13,320	362,640	376,080	389,400	(29,110)
6	นายนิพนธ์ ธัญสิริกุล	ชก.	1	329,760	0	1	1	1	1	12,960	13,440	13,320	342,720	356,160	369,480	(27,480)
7	นักวิชาการเกษตร	ป.ก./ชก.	1	355,320	0	1	1	1	1	12,000	12,000	12,000	367,320	379,320	391,320	ว่างเดิม
8	นางสาวลาวัลย์ มณีทอง	ชก.	1	225,720	0	1	1	1	1	9,240	9,360	9,960	234,960	244,320	254,280	(18,810)
9	นายพรหมาย ชินสุรินทร์	-	1	248,160	0	1	1	1	1	9,840	8,760	9,000	258,000	266,760	275,760	(20,680)
10	นายทองคำ ไชยเดช	-	1	288,960	0	1	1	1	1	9,240	9,840	12,360	298,200	308,040	320,400	(24,080)
11	นางสาวเสิดา ทาโสด	-	1	138,000	0	1	1	1	1	5,520	5,760	6,000	143,520	149,280	155,280	(11,500)
12	นายพงษ์พัฒน์ อพวงค์	-	1	118,440	0	1	1	1	1	4,800	5,040	5,160	123,240	128,280	133,440	(9,870)
13	นางวาณี อินตะ	-	1	108,000	0	1	1	1	1	0	0	0	108,000	108,000	108,000	(9,000)
14	นางจันทวัน สุตา	-	1	108,000	0	1	1	1	1	0	0	0	108,000	108,000	108,000	(9,000)
15	นางสาวณิภาภา ตรี	-	1	108,000	0	1	1	1	1	0	0	0	108,000	108,000	108,000	(9,000)
16	นางสาวกมลกร	ต้น	1	393,600	18,000	1	1	1	1	13,620	13,620	13,620	425,220	438,840	452,460	ว่างเดิม
17	นายสมยศ ศรีธรรมกันท์	ชก.	1	356,160	0	1	1	1	1	13,320	13,080	13,440	369,480	382,560	396,000	(29,680)
18	ว่าที่ ร.ต. สักกะ กุลบุตร	ชก.	1	402,720	42,000	1	1	1	1	13,440	13,080	13,080	458,160	471,240	484,320	(33,560)
19	นายสุรพงษ์ สิมไชย	ชก.	1	216,720	0	1	1	1	1	9,000	9,240	9,360	225,720	234,960	244,320	(18,060)
20	นายเกษม วงศ์สัน	ชก.	1	293,400	0	1	1	1	1	9,600	11,280	6,120	303,000	314,280	320,400	(24,450)
21	นายธีรเดช บุตรจักร	-	1	118,440	0	1	1	1	1	4,800	5,040	5,160	123,240	128,280	133,440	(9,870)
22	นายสิมิต ไชยอนดี	-	1	118,440	0	1	1	1	1	4,800	5,040	5,160	123,240	128,280	133,440	(9,870)
23	นายอนุสรณ์ วรรณภีระ	-	1	118,440	0	1	1	1	1	4,800	5,040	5,160	123,240	128,280	133,440	(9,870)
24	นายธีรพล สร้อยเดช	-	1	112,800	0	1	1	1	1	4,560	4,800	4,920	117,360	122,160	127,080	(9,400)
25	นางสาวสุพรรณษา ยาน	ต้น	1	329,760	42,000	1	1	1	1	12,960	13,440	13,320	384,720	398,160	411,480	(27,480)
26	นางกมลวรรณ จันทะรัตน์	ต้น	1	323,760	18,000	1	1	1	1	12,600	12,960	13,320	354,360	367,320	380,640	(26,980)
27	นายธีรวัจน์ คำขาว	ชก.	1	336,360	0	1	1	1	1	12,960	13,320	13,440	349,320	362,640	376,080	(28,030)
28	นางศุภลักษณ์ กิ่งคำ	ชก.	1	275,040	0	1	1	1	1	10,800	10,920	11,160	285,840	296,760	307,920	(22,920)
29	นางรัชดาภรณ์ มะณีทอง	ชก.	1	288,120	0	1	1	1	1	11,520	12,000	12,120	299,640	311,640	323,760	(24,010)
30	นางสาวณัฐยา มายาง	ชก.	1	194,280	0	1	1	1	1	8,760	9,240	9,000	203,040	212,280	221,280	(16,190)
31	นางฟ้าไฉวรรณ เขียวกมลภ	-	1	266,760	0	1	1	1	1	9,000	8,760	8,880	275,760	284,520	293,400	(22,230)
32	นางสาวรัตติกาล สิทธิสีลาบง	-	1	144,960	0	1	1	1	1	5,880	6,120	6,360	150,840	156,960	163,320	(12,080)
33	นายเสกสรร สิมตะ	ต้น	1	393,600	18,000	1	1	1	1	13,620	13,620	13,620	425,220	438,840	452,460	ว่างเดิม
34	นายเสกสรร สิมตะ	ชก.	1	317,520	0	1	1	1	1	12,240	12,960	13,440	329,760	342,720	356,160	(26,460)

ที่	ชื่อ - สกุล	ชื่อสายงาน	ระดับตำแหน่ง	จำนวนทั้งหมด			จำนวนที่มีอยู่ปัจจุบัน			อัตราค่าตอบแทนที่คิดว่าจะต้องจ่ายในช่วงระยะ 3 ปีข้างหน้า			อัตราค่าจ้างคนเพิ่ม/ลด			ค่าใช้จ่ายรวม(4)			หมายเหตุ
				จำนวน (คน)	เงินเดือน (1)	เงินประจำตำแหน่ง (2)	2564	2565	2566	2564	2565	2566	2564	2565	2566	2564	2565	2566	
35	นายพัชรพงษ์ อุดสาหมัน	ผู้ช่วยนายช่างสำรวจ	-	1	138,000	0	1	1	1	1	5,520	5,760	6,000	143,520	149,280	155,280	(11,500)		
36	นางจรัสพร ใจสิงห์	นางช่างโยธา	-	1	108,000	0	1	1	1	-	0	0	0	108,000	108,000	108,000	ว่างเต็ม		
37	นางจรัสพร ใจสิงห์	ผู้ช่วยนายช่าง (นักบริหารงานช่าง)	ค.บ.	1	455,520	42,000	1	1	1	-	13,440	14,160	15,480	510,960	525,120	540,600	(37,960)		
38	นางจรัสพร ใจสิงห์	ผู้ช่วยนายช่าง (นักบริหารงานช่าง)	ค.บ.	1	393,600	18,000	1	1	1	-	13,620	13,620	13,620	425,220	438,840	452,460	ว่างเต็ม		
39	นายสุวิทย์ วัฒนธรรม	วิศวกรโยธา	ป.ก.	1	180,720	0	1	1	1	-	9,360	9,120	8,280	190,080	199,200	207,480	(15,060)		
40	นายสุวิทย์ วัฒนธรรม	นายช่างโยธา	ช.บ.	1	296,760	0	1	1	1	-	11,160	11,040	10,920	307,920	318,960	329,880	(24,730)		
41	นางสาววรรณภา อินทะนันท์	พนักงานจ้าง	-	1	108,000	0	1	1	1	-	0	0	0	108,000	108,000	108,000	(9,000)		
42	นายวิเชียร ไพรสิงห์	ผู้ช่วยนายช่างโยธา	ค.บ.	1	396,000	18,000	1	1	1	-	13,320	13,320	13,080	427,320	440,640	453,720	(33,000)		
43	นายสุวิทย์ วัฒนธรรม	นายช่างโยธา	ป.ก./ช.บ.	1	297,900	0	1	1	1	-	9,720	9,720	9,720	307,620	317,340	327,060	ว่างเต็ม		
44	นายสุวิทย์ วัฒนธรรม	เจ้าพนักงานธุรการ	ช.บ.	1	225,720	0	1	1	1	-	9,240	9,360	9,960	234,960	244,320	254,280	(18,810)		
45	นายสุวิทย์ วัฒนธรรม	ผู้ช่วยนายช่างไฟฟ้า	-	1	138,000	0	1	1	1	-	5,520	5,760	6,000	143,520	149,280	155,280	(11,500)		
46	นายสุวิทย์ วัฒนธรรม	ผู้ช่วยนายช่างโยธา	-	1	112,800	0	1	1	1	-	4,560	4,800	4,920	117,360	122,160	127,080	(9,400)		
47	นายสุวิทย์ วัฒนธรรม	พนักงานขับเครื่องจักรกลขนาดเบา	ป.ก.	1	112,800	0	1	1	1	-	4,560	4,800	4,920	117,360	122,160	127,080	(9,400)		
48	นายสุวิทย์ วัฒนธรรม	พนักงานขับรถยนต์	-	1	118,440	0	1	1	1	-	4,800	5,040	5,160	123,240	128,280	133,440	(9,870)		
49	นายสุวิทย์ วัฒนธรรม	พนักงาน	-	1	108,000	0	1	1	1	-	0	0	0	108,000	108,000	108,000	(9,000)		
50	นายสุวิทย์ วัฒนธรรม	กองช่างโยธาและสิ่งแวดล้อม (06)	ค.บ.	1	393,600	42,000	1	1	1	-	13,620	13,620	13,620	449,220	462,840	476,460	ว่างเต็ม		
51	นายสุวิทย์ วัฒนธรรม	ผู้ช่วยนายช่างโยธา	ค.บ.	1	393,600	18,000	1	1	1	-	13,620	13,620	13,620	425,220	438,840	452,460	ว่างเต็ม		
52	นายสุวิทย์ วัฒนธรรม	นักวิชาการสาธารณสุข	ป.ก.	1	262,560	0	1	1	1	-	8,640	8,880	9,000	271,200	280,080	289,080	(21,880)		
53	นายสุวิทย์ วัฒนธรรม	เจ้าพนักงานธุรการ	ช.บ.	1	180,600	0	1	1	1	-	9,000	9,240	8,880	189,600	198,840	207,720	(15,050)		
54	นายสุวิทย์ วัฒนธรรม	ผู้ช่วยนายช่างโยธา	-	1	288,960	0	1	1	1	-	9,240	9,840	12,360	298,200	308,040	320,400	(24,080)		
55	นายสุวิทย์ วัฒนธรรม	พนักงานประจำรถบรรทุกขยะ	-	1	118,440	0	1	1	1	-	4,800	5,040	5,160	123,240	128,280	133,440	(9,870)		
56	นายสุวิทย์ วัฒนธรรม	พนักงานประจำรถบรรทุกขยะ	-	1	118,440	0	1	1	1	-	4,800	5,040	5,160	123,240	128,280	133,440	(9,870)		
57	นายสุวิทย์ วัฒนธรรม	พนักงาน	-	1	108,000	0	1	1	1	-	0	0	0	108,000	108,000	108,000	(9,000)		
58	นายสุวิทย์ วัฒนธรรม	นางสาววราภรณ์ กัมมธม	-	1	108,000	0	1	1	1	-	0	0	0	108,000	108,000	108,000	(9,000)		
59	นายสุวิทย์ วัฒนธรรม	นายสุวิทย์ วัฒนธรรม	-	1	108,000	0	1	1	1	-	0	0	0	108,000	108,000	108,000	(9,000)		
60	นายสุวิทย์ วัฒนธรรม	นายสุวิทย์ วัฒนธรรม	-	1	108,000	0	1	1	1	-	0	0	0	108,000	108,000	108,000	(9,000)		
61	นายสุวิทย์ วัฒนธรรม	นายสุวิทย์ วัฒนธรรม	-	1	108,000	0	1	1	1	-	0	0	0	108,000	108,000	108,000	(9,000)		
62	นายสุวิทย์ วัฒนธรรม	นายสุวิทย์ วัฒนธรรม	-	1	108,000	0	1	1	1	-	0	0	0	108,000	108,000	108,000	(9,000)		
63	นายสุวิทย์ วัฒนธรรม	นายสุวิทย์ วัฒนธรรม	-	1	108,000	0	1	1	1	-	0	0	0	108,000	108,000	108,000	(9,000)		
64	นายสุวิทย์ วัฒนธรรม	นายสุวิทย์ วัฒนธรรม	-	1	108,000	0	1	1	1	-	0	0	0	108,000	108,000	108,000	(9,000)		
65	นายสุวิทย์ วัฒนธรรม	นายสุวิทย์ วัฒนธรรม	-	1	108,000	0	1	1	1	-	0	0	0	108,000	108,000	108,000	(9,000)		
66	นายสุวิทย์ วัฒนธรรม	กองช่างโยธาและสิ่งแวดล้อม (07)	ค.บ.	1	393,600	42,000	1	1	1	-	13,620	13,620	13,620	449,220	462,840	476,460	ว่างเต็ม		
67	นางสุปราณี วัฒนศิริกุล	หัวหน้าสำนักงานและงบประมาณ	ค.บ.	1	402,720	18,000	1	1	1	-	13,440	13,080	13,080	434,160	447,240	460,320	(33,560)		
68	นางสุปราณี วัฒนศิริกุล	นักวิเคราะห์นโยบายและแผน	ช.บ.	1	323,760	0	1	1	1	-	12,600	12,960	13,320	336,360	349,320	362,640	(26,980)		
69	นายสุวิทย์ วัฒนธรรม	เจ้าพนักงานธุรการ	ช.บ.	1	249,360	0	1	1	1	-	10,080	10,440	10,560	259,440	269,880	280,440	(20,780)		
70	นางสาววรรณภา อินทะนันท์	ผู้ช่วยนายช่างโยธา	ค.บ.	1	369,480	18,000	1	1	1	-	13,080	13,440	13,320	400,560	414,000	427,320	(30,790)		

ที่	ชื่อ - สกุล	ชื่อสายงาน	ระดับตำแหน่ง	จำนวนทั้งหมด	จำนวนที่มีอยู่ปัจจุบัน			อัตราค่าตอบแทนที่คาดว่าจะต้องไปในช่วงระยะ 3 ปีข้างหน้า			อัตราค่าจ้างเดิม(3)			ค่าใช้จายรวม(4)			หมายเหตุ
					จำนวน (คน)	เงินเดือน (1)	เงินประจำตำแหน่ง (2)	2564	2565	2566	2564	2565	2566	2564	2565	2566	
71	นางสาวศิริพรญา อุนพงษ์	นักวิชาการคอมพิวเตอร์	ป.ก.	1	214,560	0	1	1	1	1	7,680	7,680	7,680	222,240	229,920	237,600	(17,880)
72	นางสาวศิริรัตน์ ตระเพ็ญทอง	นักวิชาการประชาสัมพันธ์	ช.ก.	1	317,520	0	1	1	1	1	12,240	12,960	13,440	329,760	342,720	356,160	(26,460)
73	นางสาวณิธี ศรีสุวรรณเทพกุล	พนักงานจ้าง คนงาน	-	1	108,000	0	1	1	1	1	0	0	0	108,000	108,000	108,000	(9,000)
74		กองการศึกษา (08)	ค.น.	1	393,600	42,000	1	1	1	1	13,620	13,620	13,620	449,220	462,840	476,460	ว่างเต็ม
75		ฝ่ายบริหารการการศึกษา (นักบริหารงานการศึกษา)	ค.น.	1	393,600	18,000	1	1	1	1	13,620	13,620	13,620	425,220	438,840	452,460	ว่างเต็ม
76	นางขวัญทิพย์ วงศ์ขำขัน	ศูนย์พัฒนาเด็กเล็กเทศบาลตำบลบ้านโป่ง	ช.ก.	1	0	0	1	1	1	1	0	0	0	0	0	0	0
77	นางสุวรรณี พุทธกาล	ครู	ค.ศ.1	1	0	0	1	1	1	1	0	0	0	0	0	0	0
78		พนักงานจ้าง	-	1	180,000	0	1	1	1	1	7,200	7,560	7,800	187,200	194,760	202,560	(15,000)
79	นางสาววิญญา ต๊ะแบ่งปิ่น	ผู้ช่วยครูผู้ดูแลเด็ก	-	1	108,000	0	1	1	1	1	0	0	0	108,000	108,000	108,000	(9,000)
80	นางสาววันวิสาข์ คำบุญมา	คนงาน	-	1	108,000	0	1	1	1	1	0	0	0	108,000	108,000	108,000	(9,000)
81	นางสาวอรวรรณ วรรณสว่าง	โรงเรียนอนุบาลเทศบาลตำบลบ้านโป่ง	-	1	0	0	1	1	1	1	0	0	0	0	0	0	0
82	นางสาวกนิษฐา จันทพุกา	ผู้อำนวยการโรงเรียน	ค.ศ.1	1	221,520	0	1	1	1	1	0	0	0	221,520	221,520	221,520	ว่างเต็ม (18,460)
83	นางสาวณิฏญารัตน์ นัญญาคดี	พนักงานจ้าง	-	1	180,000	0	1	1	1	1	7,200	7,560	7,800	187,200	194,760	202,560	(15,000)
84	นางสรวิมล ดาญงโซ	ผู้ช่วยครู	-	1	180,000	0	1	1	1	1	7,200	7,560	7,800	187,200	194,760	202,560	(15,000)
85		ฝ่ายส่งเสริมการศึกษา ศาสนา และวัฒนธรรม	ค.น.	1	393,600	18,000	1	1	1	1	13,620	13,620	13,620	425,220	438,840	452,460	ว่างเต็ม
86	นางสิริลักษณ์ อุทร	นักวิชาการศึกษา	ป.ก.	1	203,280	0	1	1	1	1	7,560	7,560	7,680	210,840	218,400	226,080	(16,940)
87	นางสาววิภาดา โปธาค่า	เจ้าพนักงานธุรการ	ป.ง.	1	165,120	0	1	1	1	1	6,600	6,480	7,080	171,720	178,200	185,280	(13,760)
88	นายประสิทธิ์ แก้วอาษา	พนักงานจ้าง	-	1	189,000	0	1	1	1	1	7,560	7,920	8,280	196,560	204,480	212,760	(15,750)
89	นางสาวนราภร ไระสิทธิ์	ผู้ช่วยนักสัมมนาการ	-	1	108,000	0	1	1	1	1	0	0	0	108,000	108,000	108,000	(9,000)
90	นางสาววรัศลินท์ สุรินทร์	กองสวัสดิการสังคม (11) ผู้ช่วยกองสวัสดิการสังคม(นักบริหารงานสวัสดิการสังคม)	ค.น.	1	362,640	42,000	1	1	1	1	13,440	13,320	13,320	418,080	431,400	444,720	(30,220)
91		ฝ่ายพัฒนาชุมชน	ค.น.	1	393,600	18,000	1	1	1	1	13,620	13,620	13,620	425,220	438,840	452,460	ว่างเต็ม
92	นางสาววิญญาพร นาคทับ	นักพัฒนาชุมชน	ช.ก.	1	376,080	0	1	1	1	1	13,320	13,320	13,440	389,400	402,720	416,160	(31,340)
93	นางสาวกัญญารัตน์ บัวนิล	เจ้าพนักงานธุรการ	ช.ก.	1	249,360	0	1	1	1	1	10,080	10,440	10,560	259,440	269,880	280,440	(20,780)
94	นางวิภาพรรณ ชนะศึก	ลูกจ้างประจำ	-	1	303,000	0	1	1	1	1	14,520	12,240	12,960	317,520	329,760	342,720	(25,250)
95	นางสาวณิฏญารัตน์ พุทธิรักษ์	พนักงานจ้าง	-	1	108,000	0	1	1	1	1	0	0	0	108,000	108,000	108,000	(9,000)
96	นางสาวบุษมา สารเทพ	คนงาน	-	1	108,000	0	1	1	1	1	0	0	0	108,000	108,000	108,000	(9,000)
97	นางสาวรมย์ธิดา รมย์ดีพงษ์	หน่วยตรวจสอบภายใน (12) นักวิชาการตรวจสอบภายใน	ป.ก.	1	180,720	0	1	1	1	1	9,360	9,120	8,280	190,080	199,200	207,480	(15,060)
(5)		รวม		97	22,557,780	762,000	97	97	97	97	739,800	748,920	766,080	24,059,580	24,808,500	25,574,580	
(6)		ประมาณการประโยชน์ตอบแทนอื่นไม่เกิน 15%															
(7)		รวมเป็นค่าใช้จ่ายบุคคลทั้งสิ้น															
(8)		คิดเป็นร้อยละ 40 ของงบประมาณจ่ายประจำปี															

9

๑๐.แผนภูมิโครงสร้างการแบ่งส่วนราชการตามแผนอัตรากำลัง ๓ ปี (ปรับปรุงโครงสร้าง)





# โครงสร้างสำนักปลัดเทศบาล

หัวหน้าสำนักปลัดเทศบาล  
(นักบริหารงานทั่วไป ระดับต้น)



ฝ่ายอำนวยการ  
(นักบริหารงานทั่วไป ระดับต้น)

- นักจัดการงานทั่วไป ปก./ชก.
- นักทรัพยากรบุคคล ปก./ชก.
- นักวิชาการเกษตร ปก./ชก.)
- เจ้าพนักงานธุรการ ปง./ชง.
- ลูกจ้างประจำ**
- พนักงานขับรถยนต์ (๒)
- พนักงานจ้าง**
- พนักงานขับรถยนต์ (๒)
- ผู้ช่วยเจ้าพนักงานธุรการ
- คนงาน (๓)

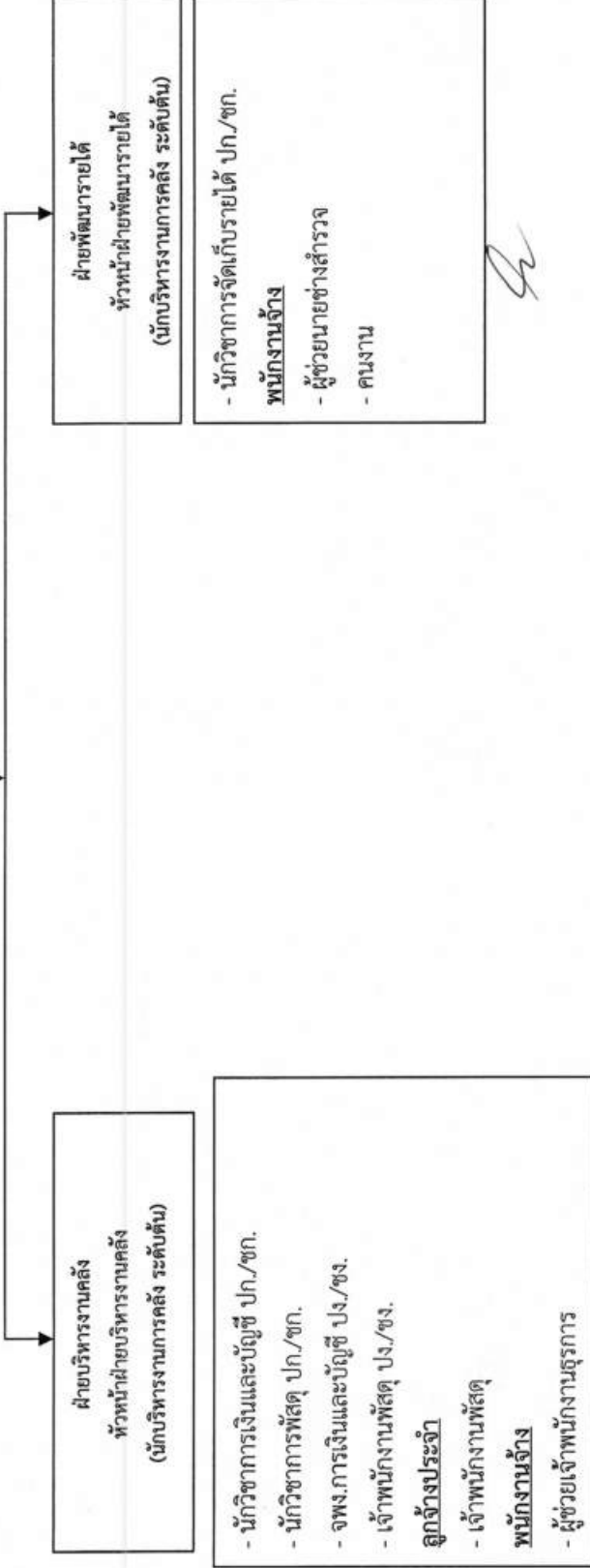
ฝ่ายปกครอง  
(นักบริหารงานทั่วไป ระดับต้น)

- นักจัดการงานทะเบียนและบัตร ปก./ชก.
- นิติกร ปก./ชก.
- จพง.ป้องกันและบรรเทาสาธารณภัย ปง./ชง.
- ลูกจ้างประจำ**
- พนักงานขับรถยนต์
- พนักงานจ้าง**
- พนักงานดับเพลิง (๒)
- พนักงานวิทยุ

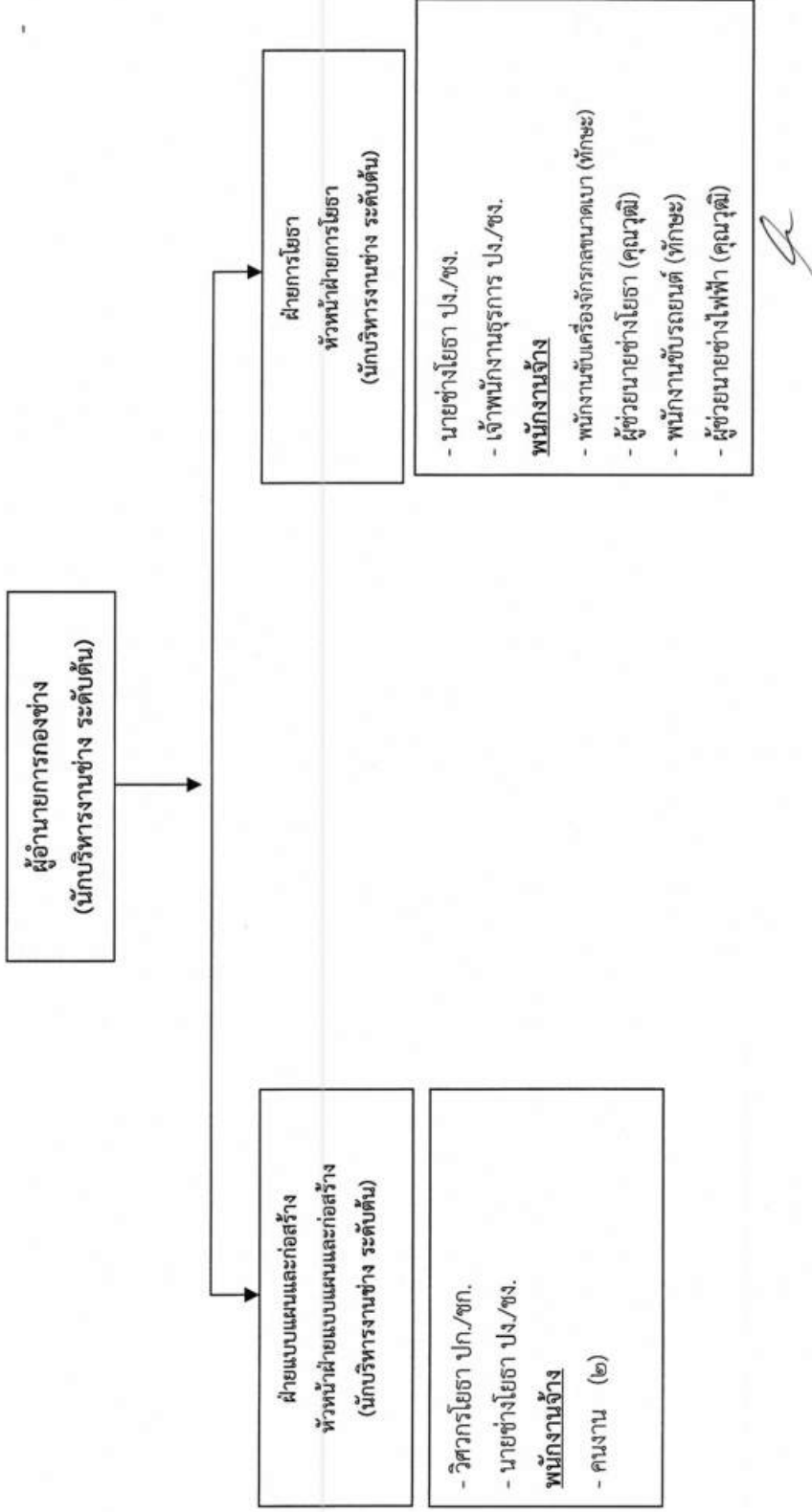


# โครงสร้างองค์กร

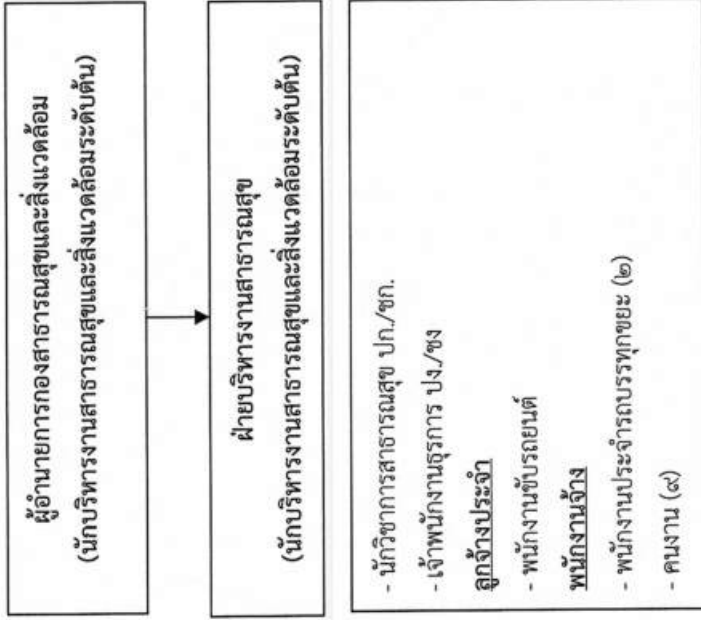
ผู้อำนวยการองค์กร  
(นักบริหารงานการคลัง ระดับต้น)



# โครงสร้างกองช่าง

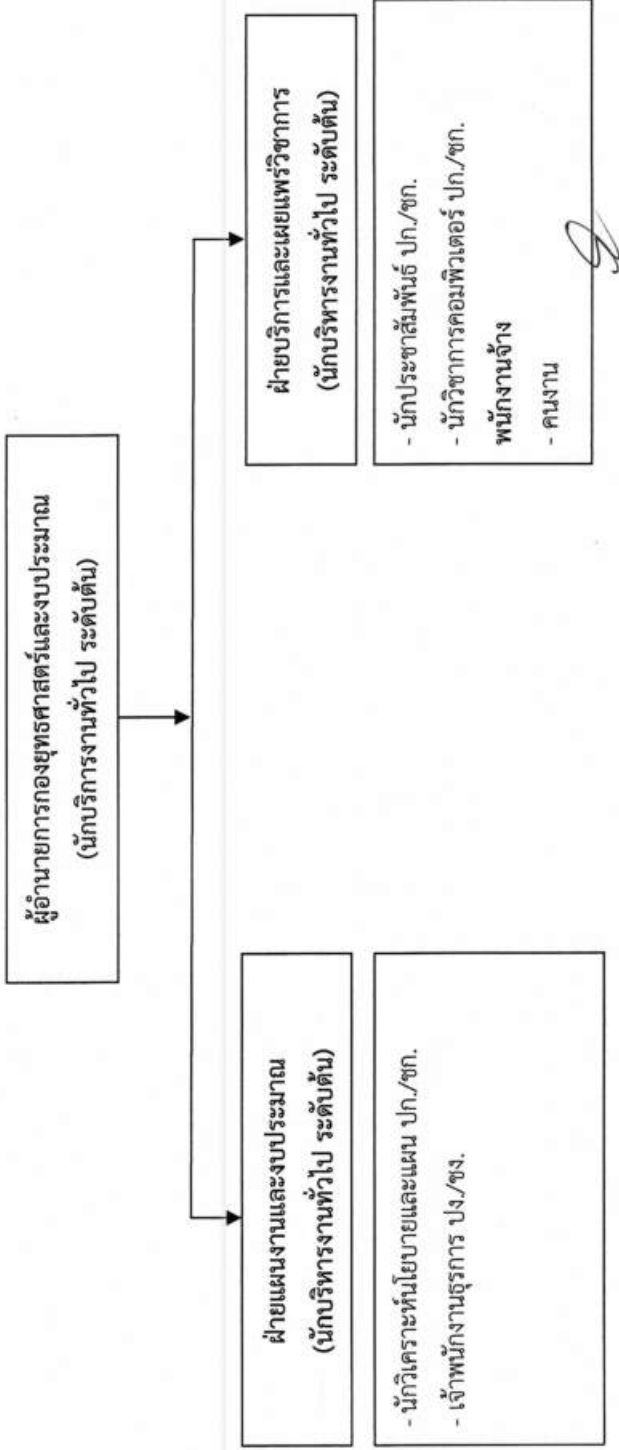


# โครงสร้างกองสาธารณสุขและสิ่งแวดล้อม



๘

# โครงสร้างกองยุทธศาสตร์และงบประมาณ



# โครงสร้างกองการศึกษา

ผู้อำนวยการกองการศึกษา  
(นักบริหารการศึกษา ระดับต้น)

ฝ่ายบริหารการศึกษา  
(นักบริหารการศึกษา ระดับต้น)

ศูนย์พัฒนาเด็กเล็กเทศบาลตำบลบ้านไธสง

- ครู (๒)
- ผู้ช่วยครูผู้ดูแลเด็ก

โรงเรียนอนุบาลเทศบาลตำบลบ้านไธสง

- ผู้อำนวยการสถานศึกษา
- ครู
- ผู้ช่วยครู (๒)

พนักงานจ้าง

- คนงาน (๒)

ฝ่ายส่งเสริมการศึกษา ศาสนาและวัฒนธรรม  
(นักบริหารการศึกษา ระดับต้น)

- นักวิชาการการศึกษา ปก./ชก.
- เจ้าพนักงานธุรการ ปง./ชง.

พนักงานจ้าง

- ผู้ช่วยนักสหนาการ
- คนงาน



## โครงสร้างกองสวัสดิการสังคม

ผู้อำนวยการกองสวัสดิการสังคม  
(นักบริหารงานสวัสดิการสังคม ระดับต้น)

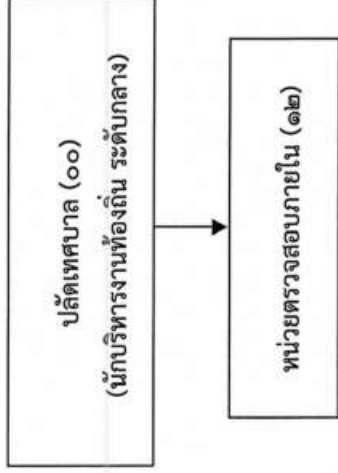


ฝ่ายพัฒนาชุมชน  
(นักบริหารงานสวัสดิการสังคม ระดับต้น)

- นักพัฒนาชุมชน ปก./ชก.  
- เจ้าพนักงานธุรการ ปง./ชง.  
**ลูกจ้างประจำ**  
- นักพัฒนาชุมชน  
**พนักงานจ้าง**  
- คนงาน (๒)



โครงสร้างหน่วยตรวจสอบภายใน



- นักวิชาการตรวจสอบภายใน ปก./ชก.

11. บัญชีแสดงจัดคนลงสู่ตำแหน่งและภาระการกำหนดเลขที่ตำแหน่งในส่วนราชการ

ชื่อ-สกุล	คุณวุฒิการศึกษา	กรอบอัตราจ้างเดิม			กรอบอัตราจ้างใหม่			เงินประจำตำแหน่ง		หมายเหตุ
		เลขที่ตำแหน่ง	ตำแหน่ง	ระดับ	เลขที่ตำแหน่ง	ตำแหน่ง	ระดับ	เงินเดือน	เงินประจำตำแหน่ง	
สิบเอกสุพจน์ ศุภวารังค์	ป.โท (ร.ม.)	53-2-00-1101-001	ปลัดเทศบาล (นักบริหารงานท้องถิ่น)	กลาง	53-2-00-1101-001	ปลัดเทศบาล (นักบริหารงานท้องถิ่น)	กลาง	597,960 (49,830 x 12)	84,000 (7,000 x 12)	765,960
นายเอกกรินทร์ ทิยาว	ป.โท (ร.ม.)	53-2-00-1101-002	รองปลัดเทศบาล (นักบริหารงานท้องถิ่น)	ต้น	53-2-00-1101-002	รองปลัดเทศบาล (นักบริหารงานท้องถิ่น)	ต้น	566,880 (47,240 x 12)	42,000 (3,500 x 12)	608,880
สิบโทจิรกร พทองจา	ป.โท (ร.ม.)	53-2-01-2101-001	หัวหน้าสำนักงานปลัด (นักบริหารงานทั่วไป)	ต้น	53-2-01-2101-001	หัวหน้าสำนักงานปลัด (นักบริหารงานทั่วไป)	ต้น	429,240 (35,770 x 12)	42,000 (3,500 x 12)	471,240
นางอรทัย กันทะยอม	ป.โท (ร.ม.)	53-2-01-2101-002	หัวหน้าฝ่ายอำนวยการ (นักบริหารงานทั่วไป)	ต้น	53-2-01-2101-002	หัวหน้าฝ่ายอำนวยการ (นักบริหารงานทั่วไป)	ต้น	382,560 (31,880 x 12)	18,000 (1,500 x 12)	400,560
นางนงลักษณ์ แจใจ	ป.โท (ร.ม.)	53-2-01-3101-001	นักจัดการงานทั่วไป	ชก.	53-2-01-3101-001	นักจัดการงานทั่วไป	ชก.	349,320 (29,110 x 12)	-	349,320
นายณิเทศ ธัญสินกุล	ป.โท (พ.ร.ม.)	53-2-01-3102-001	นักทรัพยากรบุคคล	ชก.	53-2-01-3102-001	นักทรัพยากรบุคคล	ชก.	329,760 (27,480 x 12)	-	329,760
นางสาววรัญ มีนทอง	ป.วส. (บัญชี)	53-2-01-3401-001	นักวิชาการเกษตร	ป.ก./ชก.	53-2-01-3401-001	นักวิชาการเกษตร	ป.ก./ชก.	355,320 (225,720) (18,810 x 12)	-	(ว่างเต็ม) 355,320 225,720
นายบรรณาย ชันสุรินทร์	ม.6	-	พนักงานขับรถ	-	-	พนักงานขับรถ	-	248,160 (20,680 x 12)	-	248,160
นายทองคำ ไชยเดช	ม.6	-	พนักงานขับรถ	-	-	พนักงานขับรถ	-	288,960 (24,080 x 12)	-	288,960
นางสาวลลิตา ทาโสด	ป.ตรี	-	ผู้ช่วยเจ้าพนักงานธุรการ	-	-	ผู้ช่วยเจ้าพนักงานธุรการ	-	138,000 (11,500 x 12)	-	138,000
นายพงษ์พัฒน์ อนุพงศ์	ม.6	-	พนักงานขับรถ	-	-	พนักงานขับรถ	-	118,440 (9,870 x 12)	-	118,440
นางวารุณี อินตะ	ป.ตรี	-	คนงาน	-	-	คนงาน	-	108,000 (9,000 x 12)	-	108,000
นางจันทรีวัน สุตา	ม.3	-	คนงาน	-	-	คนงาน	-	108,000 (9,000 x 12)	-	108,000
นางสาวชญาภา ยศศรี	ป.ตรี	-	คนงาน	-	-	คนงาน	-	108,000 (9,000 x 12)	-	108,000
นายสมยศ ศิริธรรมาพันธ์	ป.โท (ร.ม.)	53-2-01-2101-003	หัวหน้าฝ่ายอำนวยการและรักษาความสงบ (นักบริหารงานทั่วไป)	ต้น	53-2-01-2101-003	หัวหน้าฝ่ายปกครอง (นักบริหารงานทั่วไป)	ต้น	393,600 (33,560 x 12)	18,000 (1,500 x 12)	(ว่างเต็ม) 411,600
ว่าที่ รต.ลลิตา กุลบุตร	ป.โท (ร.ม.)	53-2-01-3104-001	นักจัดการงานทะเบียนและบัตร	ชก.	53-2-01-3104-001	นักจัดการงานทะเบียนและบัตร	ชก.	356,160 (29,680 x 12)	-	356,160
นายสุรพงษ์ สิมไชย	ป.ตรี (ร.ม.)	53-2-01-3105-001	นิติกร	ชก.	53-2-01-3105-001	นิติกร	ชก.	402,720 (33,560 x 12)	42,000 (3,500 x 12)	444,720
นายเกษม วงศ์สัน	ม.6	-	พนักงานขับรถ	-	-	พนักงานขับรถ	-	216,720 (18,060 x 12)	-	216,720
								293,400	-	293,400

ชื่อ-สกุล	คุณวุฒิการศึกษา	กรอบอัตราค่าจ้างเดิม			กรอบอัตราค่าจ้างใหม่			เงินประจำตำแหน่ง		หมายเหตุ
		เลขที่ตำแหน่ง	ตำแหน่ง	ระดับ	เลขที่ตำแหน่ง	ตำแหน่ง	ระดับ	เงินประจำตำแหน่ง	เงินค่าตอบแทน/เงินเพิ่มอื่นๆ	
นายปรีดิษฐ์ มุลจักร ม.6		-	พนักงานดับเพลิง	-	พนักงานดับเพลิง	-	(24,450 x 12)	-	-	118,440
นายสินัด ไชยเมธี ม.6		-	พนักงานดับเพลิง	-	พนักงานดับเพลิง	-	118,440	-	-	118,440
นายบุญศรี วรรณภระ ม.6		-	พนักงานวิทยุ	-	พนักงานวิทยุ	-	118,440	-	-	118,440
นายถวัลย์พล สร้อยเกษม ม.6		-	พนักงานขับรถยนต์	-	พนักงานขับรถยนต์	-	112,800	-	-	112,800
นางสาวสุพรรณษา ยานใจ ป.โท (บธ.ม.)		53-2-04-2102-001	ผู้อำนวยการกองคลัง	ต้น	ผู้อำนวยการกองคลัง	ต้น	329,760	42,000	-	371,760
นางกมลวรรณ จันทะรัตน์ ป.ตรี (บธ.ม.)		53-2-04-2102-002	หัวหน้าฝ่ายบริหารงานคลัง	ต้น	หัวหน้าฝ่ายบริหารงานคลัง	ต้น	(27,480 x 12)	(3,500 x 12)	-	341,760
นายธีรวิจน์ คำชวา ป.ตรี (ศต.บ.)		53-2-04-3201-001	นักวิชาการการเงินและบัญชี	ชก.	นักวิชาการการเงินและบัญชี	ชก.	323,760	18,000	-	336,360
นางศุภลักษณ์ กันคำ ป.ตรี (บธ.ม.)		53-2-04-4201-001	เจ้าพนักงานการเงินและบัญชี	ชง.	เจ้าพนักงานการเงินและบัญชี	ชง.	(26,980 x 12)	(1,500 x 12)	-	275,040
นางรัชดาภรณ์ มะณีทอง ป.โท (บธ.ม.)		53-2-04-3204-001	นักวิชาการพัสดุ	ชก.	นักวิชาการพัสดุ	ชก.	288,120	-	-	288,120
นางสาวณิธิยา มายาง ปวส. (บัญชี)		53-2-04-4201-001	เจ้าพนักงานพัสดุ	ชง.	เจ้าพนักงานพัสดุ	ชง.	(24,010 x 12)	-	-	194,280
นางศนิภรณ์ เขื่องกลาง ปวส. (เกษตร)		-	เจ้าพนักงานพัสดุ	-	เจ้าพนักงานพัสดุ	-	(16,190 x 12)	-	-	266,760
นางสาวศศิภา สวัสดิ์ช่าง ป.ตรี		-	ผู้ช่วยเจ้าพนักงานธุรการ	-	ผู้ช่วยเจ้าพนักงานธุรการ	-	(22,230 x 12)	-	-	144,960
นายเสกสรร อินตะ ป.ตรี (บธ.ม.)		53-2-04-2102-003	หัวหน้าฝ่ายพัฒนารายได้	ต้น	หัวหน้าฝ่ายพัฒนารายได้	ต้น	(12,080 x 12)	18,000	-	(ว่างเดิม)
นายพัชรพงษ์ อุตสาหพันธ์ ป.ตรี		53-2-04-3203-001	นักวิชาการจัดเก็บรายได้	ชก.	นักวิชาการจัดเก็บรายได้	ชก.	393,600	(1,500 x 12)	-	411,600
นายจรัสชัย จายเขียว ป.ตรี (บธ.ม.)		-	ผู้ช่วยนายช่างสำรวจ	-	ผู้ช่วยนายช่างสำรวจ	-	(ค่ากลางเงินเดิม)	-	-	317,520
นางทัศนภรณ์ วรรณธรรม ป.โท (วศ.บ.)		-	คนงาน	-	คนงาน	-	(26,460 x 12)	-	-	138,000
นายประสิทธิ์ สุธนะ ป.ตรี (วศ.บ.)		53-2-05-2103-001	ผู้อำนวยการกองช่าง	ต้น	ผู้อำนวยการกองช่าง	ต้น	465,520	42,000	-	(ว่างเดิม)
นางทัศนภรณ์ วรรณธรรม ป.โท (วศ.บ.)		53-2-05-2103-002	หัวหน้าฝ่ายแบบแผนและก่อสร้าง	ต้น	หัวหน้าฝ่ายแบบแผนและก่อสร้าง	ต้น	(37,960 x 12)	(3,500 x 12)	-	108,000
นายประสิทธิ์ สุธนะ ป.ตรี (วศ.บ.)		53-2-05-3701-001	วิศวกรโยธา	ป.ก.	วิศวกรโยธา	ป.ก.	393,600	18,000	-	497,520
นางสาววรรณภา อิมพรพันธ์ ปวส.		53-2-05-4701-001	นายช่างโยธา	ชง.	นายช่างโยธา	ชง.	(ค่ากลางเงินเดิม)	-	-	(ว่างเดิม)
		-	คนงาน	-	คนงาน	-	180,720	-	-	411,600
		-	คนงาน	-	คนงาน	-	(15,060 x 12)	-	-	180,720
		-	คนงาน	-	คนงาน	-	296,760	-	-	296,760
		-	คนงาน	-	คนงาน	-	(24,730 x 12)	-	-	108,000

ชื่อ-สกุล	คุณวุฒิการศึกษา	กรอบอัตราค่าจ้างเดิม			กรอบอัตราค่าจ้างใหม่			เงินประจำตำแหน่ง		เงินเดือน	หมายเหตุ
		เลขที่ตำแหน่ง	ตำแหน่ง	ระดับ	เลขที่ตำแหน่ง	ตำแหน่ง	ระดับ	เงินประจำตำแหน่ง	เงินค่าตอบแทน/เงินเพิ่มขึ้นๆ		
นายเชิธร โพธิ์สิงห์ ป.ตรี (ท.บ.)		53-2-05-2103-003	หัวหน้าฝ่ายการโยธา (นักบริหารงานช่าง) นายช่างโยธา	ต้น	53-2-05-2103-003	หัวหน้าฝ่ายการโยธา (นักบริหารงานช่าง) นายช่างโยธา	ต้น	18,000 (1,500 x 12)	-	(9,000 x 12) 396,000 (33,000 x 12) 297,900 (ค่ากลางเงินเดือน)	414,000 (ว่างเดิม) 297,900 225,720
นายเกษินธุ์ ทิศล้ำ ปวส.		53-2-05-4701-002	นายช่างโยธา	ปง./ขง.	53-2-05-4701-002	นายช่างโยธา	ปง./ขง.	-	-	-	-
นายณชาติป ลัดดาพันธ์ ปวส.		53-2-05-4101-002	เจ้าพนักงานธุรการ	ขง.	53-2-05-4101-002	เจ้าพนักงานธุรการ	ขง.	-	-	-	-
นายสุรินทร์ ใจยอง ปวช.		-	ผู้ช่วยนายช่างไฟฟ้า	-	-	ผู้ช่วยนายช่างไฟฟ้า	-	-	-	-	138,000
นายรัฐพงศ์ สิงห์กา ปวช.		-	ผู้ช่วยนายช่างโยธา	-	-	ผู้ช่วยนายช่างโยธา	-	-	-	-	112,800
นายสุพลน หันวัน ม.6		-	พนักงานชั้นเครื่องจักรกลขนาดเบา	-	-	พนักงานชั้นเครื่องจักรกลขนาดเบา	-	-	-	-	112,800
นายวีรุต รุ่งบาง ป.ตรี		-	พนักงานชั้นบริดจมันต์	-	-	พนักงานชั้นบริดจมันต์	-	-	-	-	118,440
		-	คนงาน	-	-	คนงาน	-	-	-	-	108,000
		53-2-06-2104-001	ผู้ช่วยการก่อสร้างและสิ่งแวดล้อม (นักบริหารงานช่างและสิ่งแวดล้อม)	ต้น	53-2-06-2104-001	ผู้ช่วยการก่อสร้างและสิ่งแวดล้อม (นักบริหารงานช่างและสิ่งแวดล้อม)	ต้น	42,000 (3,500 x 12)	-	393,600	(ว่างเดิม) 435,600
นายเอกพล วิทยาคาด ป.โท (พย.ม.)		53-2-06-2104-002	หัวหน้าฝ่ายบริหารงานสาธารณสุข (นักบริหารงานสาธารณสุขและสิ่งแวดล้อม)	ต้น	53-2-06-2104-002	หัวหน้าฝ่ายบริหารงานสาธารณสุข (นักบริหารงานสาธารณสุขและสิ่งแวดล้อม)	ต้น	18,000 (1,500 x 12)	-	393,600	(ว่างเดิม) 411,600
นางสาวศิริณัฐ ลือศักดิ์ ป.ตรี (บธ.บ.)		53-2-06-4601-001	นักวิชาการสาธารณสุข	ป.ก.	53-2-06-4601-001	นักวิชาการสาธารณสุข	ป.ก.	-	-	262,560	262,560
นายบุญช่วย สิทธิธิดา ม.6		53-2-06-4101-003	เจ้าพนักงานธุรการ	ขง.	53-2-06-4101-003	เจ้าพนักงานธุรการ	ขง.	-	-	(21,880 x 12) 180,600	180,600
นายไพโรจน์ จอมมณี ม.6		-	พนักงานชั้นบริดจมันต์	-	-	พนักงานชั้นบริดจมันต์	-	-	-	(15,050 x 12) 288,960	288,960
นายภาคภูมิ นน့်ทอง ป.ตรี		-	พนักงานประจำกรมรถขยะ	-	-	พนักงานประจำกรมรถขยะ	-	-	-	(24,080 x 12) 118,440	118,440
นางสาวพิมพ์กมล ธีร์ชัย ป.ตรี		-	พนักงานประจำกรมรถขยะ	-	-	พนักงานประจำกรมรถขยะ	-	-	-	(9,870 x 12) 118,440	118,440
นางสาวกรรณณ์ กัมมธล ป.ตรี		-	คนงาน	-	-	คนงาน	-	-	-	(9,870 x 12) 108,000	108,000
นายรัฐพงษ์ ดาเจริญเมือง ป.6		-	คนงาน	-	-	คนงาน	-	-	-	(9,000 x 12) 108,000	108,000
นายอนุสรณ์ จอมมณี ม.6		-	คนงาน	-	-	คนงาน	-	-	-	(9,000 x 12) 108,000	108,000
นายโกศล โปธาคำ ม.3		-	คนงาน	-	-	คนงาน	-	-	-	(9,000 x 12) 108,000	108,000
นายสงกรณต์ พรหมดา ป.6		-	คนงาน	-	-	คนงาน	-	-	-	(9,000 x 12) 108,000	108,000

ชื่อ-สกุล	คุณวุฒิการศึกษา	กรมอัตรากำลังเดิม			กรมอัตรากำลังใหม่			เงินเดือน	เงินประจำตำแหน่ง		หมายเหตุ
		เลขที่ตำแหน่ง	ตำแหน่ง	ระดับ	เลขที่ตำแหน่ง	ตำแหน่ง	ระดับ		เงินประจำตำแหน่ง	เงินค่าตอบแทน/เงินเพิ่มอื่นๆ	
นายสมคิด ทะสุใจ ป.6		-	คนงาน	-	คนงาน	-	(9,000 x 12)	-	-	108,000	
นายรัฐพงศ์ สมทราย ม.6		-	คนงาน	-	คนงาน	-	108,000	-	-	108,000	
นายสมบัติ ป่าระมี ป.ตรี		-	คนงาน	-	คนงาน	-	108,000	-	-	108,000	
นางสุปราณี วอนพินัญญา ป.โท (ร.ม.)		53-2-07-2101-004	ผู้อำนวยการกอง (นักบริหารงานทั่วไป)	ต้น	53-2-07-2101-004	ผู้อำนวยการกองและงบประมาณ (นักบริหารงานทั่วไป)	393,600	42,000	-	(ว่างเดิม)	
นางสาววิภากรณ โง้วรัตน์ ป.ตรี (มธ.ม.)		53-2-07-2101-005	หัวหน้าฝ่ายแผนงานและงบประมาณ (นักบริหารงานทั่วไป)	ต้น	53-2-07-2101-005	หัวหน้าฝ่ายแผนงานและงบประมาณ (นักบริหารงานทั่วไป)	402,720	18,000	-	435,600	
นายธนภัทร กิ่งทะนอม ป.ตรี (ศต.ม.)		53-2-07-3103-001	นักวิเคราะห์นโยบายและแผน	ขก.	53-2-07-3103-001	นักวิเคราะห์นโยบายและแผน	323,760	-	-	420,720	
นางสาวนพวรรณ ฤดีศรี ป.ตรี (ศต.ม.)		53-2-07-4101-004	เจ้าพนักงานธุรการ	ขง.	53-2-07-4101-004	เจ้าพนักงานธุรการ	(26,980 x 12)	-	-	323,760	
นางสาวศศิธร อภิศกร ป.ตรี (ศต.ม.)		53-2-07-2101-006	หัวหน้าฝ่ายบริการและแผนปฏิบัติการ (นักบริหารงานทั่วไป)	ต้น	53-2-07-2101-006	หัวหน้าฝ่ายบริการและแผนปฏิบัติการ (นักบริหารงานทั่วไป)	249,360	-	-	249,360	
นางสาวศศิธร อภิศกร ป.ตรี (มธ.ม.)		53-2-07-3106-001	นักวิชาการคอมพิวเตอร์	ป.ก.	53-2-07-3106-001	นักวิชาการคอมพิวเตอร์	(20,780 x 12)	18,000	-	387,480	
นางสาวศิริฉวี แสนเพ็ญทอง ป.ตรี (ศต.ม.)		53-2-07-3301-001	นักวิชาการประชาสัมพันธ์	ขก.	53-2-07-3301-001	นักวิชาการประชาสัมพันธ์	369,480	-	-	214,560	
นางสาวปณิธิ ศิริวรรณเทศ ป.ตรี		-	คนงาน	-	คนงาน	-	(17,880 x 12)	-	-	317,520	
นางนฤพิศย์ วงศ์ชาชิน ป.โท (ค.ม.)		53-2-08-2107-001	ผู้อำนวยการกองการศึกษา (นักบริหารงานการศึกษา)	ต้น	53-2-08-2107-001	ผู้อำนวยการกองการศึกษา (นักบริหารงานการศึกษา)	108,000	-	-	108,000	
นางสุวรรณี พุทธิกาล ป.ตรี (ค.ม.)		53-2-08-2107-002	หัวหน้าฝ่ายบริหารงานการศึกษา (นักบริหารงานการศึกษา)	ต้น	53-2-08-2107-002	หัวหน้าฝ่ายบริหารงานการศึกษา (นักบริหารงานการศึกษา)	(9,000 x 12)	42,000	-	(ว่างเดิม)	
นางสาวรังษิยา ต๊ะลงัน ป.ตรี (ค.ม.)		53-2-08-2218-081	ครู	ขก.	53-2-08-2218-081	ครู	393,600	18,000	-	435,600	
นางสาววิมลสาย์ คำบุญตา ป.ตรี		53-2-08-2218-082	ครู	คต.1	53-2-08-2218-082	ครู	393,600	18,000	-	(ว่างเดิม)	
นางสาววิมลสาย์ คำบุญตา ป.ตรี		-	ผู้ช่วยครูผู้ดูแลเด็ก	-	-	ผู้ช่วยครูผู้ดูแลเด็ก	-	-	-	411,600	
นางสาวสวาท วรรณสว่าง ป.ตรี		-	คนงาน	-	คนงาน	-	180,000	-	-	180,000	
นางสาวสวาท วรรณสว่าง ป.ตรี		-	คนงาน	-	คนงาน	-	(15,000 x 12)	-	-	108,000	
นางสาวกัญจนา จันทร์ภา ป.ตรี		53-2-08-6500-266	ครูผู้ช่วย	-	53-2-08-6500-285	ผู้อำนวยการโรงเรียน	221,520	-	-	(กำหนดเพิ่ม)	
นางสาวกัญจนา จันทร์ภา ป.ตรี		-	ครูผู้ช่วย	คต.1	53-2-08-6500-266	ครู	221,520	-	-	221,520	
นางสรวิษฐ์ ตานบุญไชย ป.ตรี		-	ผู้ช่วยครู	-	-	ผู้ช่วยครู	(18,460 x 12)	-	-	180,000	
นางสรวิษฐ์ ตานบุญไชย ป.ตรี		-	ผู้ช่วยครู	-	-	ผู้ช่วยครู	180,000	-	-	180,000	
นางสรวิษฐ์ ตานบุญไชย ป.ตรี		-	ผู้ช่วยครู	-	-	ผู้ช่วยครู	(15,000 x 12)	-	-	180,000	
นางสรวิษฐ์ ตานบุญไชย ป.ตรี		-	ผู้ช่วยครู	-	-	ผู้ช่วยครู	180,000	-	-	180,000	
นางสรวิษฐ์ ตานบุญไชย ป.ตรี		-	ผู้ช่วยครู	-	-	ผู้ช่วยครู	(45,000 x 12)	-	-	180,000	

ชื่อ-สกุล	คุณวุฒิการศึกษา	กรอบอัตราค่าจ้างเดิม			กรอบอัตราค่าจ้างใหม่			เงินประจำตำแหน่ง		เงินเดือน	หมายเหตุ
		เลขที่ตำแหน่ง	ตำแหน่ง	ระดับ	เลขที่ตำแหน่ง	ตำแหน่ง	ระดับ	เงินประจำตำแหน่ง	เงินค่าตอบแทน/เงินเพิ่มอื่นๆ		
นางสิริลักษณ์ ภูธร	ป.ตรี (วท.บ.)	53-2-08-2107-003	(นักบริหารงานการศึกษา) นักวิชาการศึกษา	ต้น	53-2-08-2107-003	(นักบริหารงานการศึกษา) นักวิชาการศึกษา	ต้น	18,000 (1,500 x 12)	-	393,600 (ค่ากลางเงินเดือน) 203,280 (16,940 x 12)	(ว่างเดิม) 411,600 203,280
นางสาวภาคินา โปธาค่า	ป.วส.(การตลาด)	53-2-08-4101-006	เจ้าหน้าที่งานธุรการ	ป.ง.	53-2-08-4101-006	เจ้าหน้าที่งานธุรการ	ป.ง.	-	-	165,120 (13,760 x 12)	165,120
นายประสิทธิ์ แก้วอาษา	ป.ตรี	-	ผู้ช่วยนักสันตนาการ	-	-	ผู้ช่วยนักสันตนาการ	-	-	-	189,000 (15,750 x 12)	189,000
นางสาวนรากร ไชระสิทธิ์	ป.ตรี	-	คนงาน	-	-	คนงาน	-	-	-	108,000	108,000
นางสาวรศิษณ์ สิวินท์	ป.โท (วท.บ.)	53-2-11-2105-001	ผู้อำนวยการกองสวัสดิการสังคม (นักบริหารงานสวัสดิการสังคม)	ต้น	53-2-11-2105-001	ผู้อำนวยการกองสวัสดิการสังคม (นักบริหารงานสวัสดิการสังคม)	ต้น	42,000 (3,500 x 12)	-	362,640 (30,220 x 12)	404,640
นางสาวรัชฎาภร บงคพันธ์	ป.โท (วท.บ.)	53-2-11-2105-002	หัวหน้าฝ่ายพัฒนาชุมชน (นักบริหารงานสวัสดิการสังคม)	ต้น	53-2-11-2105-002	หัวหน้าฝ่ายพัฒนาชุมชน (นักบริหารงานสวัสดิการสังคม)	ต้น	18,000 (1,500 x 12)	-	393,600 (ค่ากลางเงินเดือน)	(ว่างเดิม) 411,600
นางสาวกัญญาพร บงคพันธ์	ป.โท (วท.บ.)	53-2-11-3801-001	นักพัฒนาชุมชน	ขก.	53-2-11-3801-001	นักพัฒนาชุมชน	ขก.	-	-	376,080 (31,340 x 12)	376,080
นางสาวกัญญาพร บงคพันธ์	ป.ตรี (ศต.บ.)	53-2-11-4101-005	เจ้าหน้าที่งานธุรการ	ขง.	53-2-11-4101-005	เจ้าหน้าที่งานธุรการ	ขง.	-	-	249,360 (20,780 x 12)	249,360
นางวิภาพรรณ ชนะตีก	ป.ตรี	-	นักพัฒนาชุมชน	-	-	นักพัฒนาชุมชน	-	-	-	303,000	303,000
นางสาวณัฐพร พิจารณ์	ป.ตรี	-	คนงาน	-	-	คนงาน	-	-	-	108,000	108,000
นางสาวบุษบา สารเทพ	ป.ตรี	-	คนงาน	-	-	คนงาน	-	-	-	108,000	108,000
นางสาวณิชา สมิตพงษ์	ป.ตรี (วท.บ.)	53-2-12-3205-001	นักวิชาการตรวจสอบภายใน	ป.ก.	53-2-12-3205-001	นักวิชาการตรวจสอบภายใน	ป.ก.	-	-	180,720 (15,060 x 12)	180,720



๑๗. เทศบาลตำบลบ้านโฮ้ง

ที่	ประเด็น	ข้อมูลเกี่ยวกับการแบ่งส่วนราชการ	
๑	เทศบาล	เทศบาลตำบลบ้านโฮ้ง อำเภอบ้านโฮ้ง จังหวัดลำพูน	
๒	ประเภทเทศบาล	เทศบาลประเภทสามัญ	
๓	ปลัดเทศบาล/ รองปลัดเทศบาล (ถ้ามี)	๑. ปลัดเทศบาล (นักบริหารงานท้องถิ่น ระดับกลาง) ๒. รองปลัดเทศบาล (นักบริหารงานท้องถิ่น ระดับต้น)	
๔	ส่วนราชการ ที่มีความจำเป็น ในการบริหารราชการ (ส่วนราชการหลัก)	๔.๑ ส่วนราชการ ที่มีความจำเป็น ๔ ส่วนราชการแรก	๑. สำนักปลัดเทศบาล ๒. กองคลัง ๓. กองช่าง ๔. หน่วยตรวจสอบภายใน
		๔.๒ ส่วนราชการ ที่มีความจำเป็นอื่นๆ (ส่วนราชการหลักอื่น)	๕. กองสาธารณสุขและสิ่งแวดล้อม ๖. กองยุทธศาสตร์และงบประมาณ ๗. กองการศึกษา ๘. กองสวัสดิการสังคม
๕	ส่วนราชการที่อาจกำหนดได้ (ส่วนราชการอื่น)		
๖	การแบ่งส่วนราชการภายใน สำนักปลัดเทศบาล และกอง	๑. สำนักปลัดเทศบาล ๑.๑ ฝ่ายอำนวยการ ๑.๒ ฝ่ายปกครอง ๒. กองคลัง ๒.๑ ฝ่ายบริหารงานคลัง ๒.๒ ฝ่ายพัฒนารายได้ ๓. กองช่าง ๓.๑ ฝ่ายแบบแผนและก่อสร้าง ๓.๒ ฝ่ายการโยธา ๔. กองสาธารณสุขและสิ่งแวดล้อม ๔.๑ ฝ่ายบริหารงานสาธารณสุข	



เทศบาลตำบลบ้านโฮ้ง

ที่	ประเด็น	ข้อมูลเกี่ยวกับการแบ่งส่วนราชการ
๖	การแบ่งส่วนราชการภายใน สำนักปลัดเทศบาล และกอง	๕. กองยุทธศาสตร์และงบประมาณ ๕.๑ ฝ่ายแผนงานและงบประมาณ ๕.๒ ฝ่ายบริการและเผยแพร่วิชาการ ๖. กองการศึกษา ๖.๑ ฝ่ายบริหารการศึกษา ๖.๒ ฝ่ายส่งเสริมการศึกษา ศาสนา และ วัฒนธรรม ๗. กองสวัสดิการสังคม ๗.๑ ฝ่ายพัฒนาชุมชน
๗	การกำหนดงานเกี่ยวกับ ส่วนราชการที่มีความจำเป็น (ส่วนราชการหลักอื่น) ไว้ในสำนักปลัดเทศบาล กรณีไม่พร้อมกำหนดเป็นกอง หรือฝ่าย หรือกลุ่มงาน	
๘	การกำหนดงานอื่นเพิ่มหรือ นอกเหนือจากงานที่กำหนดไว้ ในบัญชี (ใบขวง) แนบท้ายประกาศ	๑. สำนักปลัดเทศบาล - งานอนุรักษ์พันธุกรรมพืช อันเนื่องมาจากพระราชดำริ - งานธุรการ - งานบริหารงานบุคคลของพนักงานครู บุคลากรทางการศึกษา ลูกจ้าง และพนักงานจ้างสังกัดสถานศึกษา และศูนย์พัฒนาเด็กเล็ก ๒. กองคลัง - งานธุรการ งานจดทะเบียนพาณิชย์ ๓. กองช่าง - งานธุรการ ๔. กองสาธารณสุขและสิ่งแวดล้อม - งานธุรการ ๕. กองยุทธศาสตร์และงบประมาณ - งานธุรการ ๖. กองการศึกษา - งานธุรการ ๗. กองสวัสดิการสังคม - งานธุรการ





เทศบาลตำบลบ้านโฮ้ง

ที่	ประเด็น	ข้อมูลเกี่ยวกับการแบ่งส่วนราชการ		
๙	การปรับปรุง แผนอัตรากำลัง ๓ ปี (ปีงบประมาณ พ.ศ. ๒๕๖๔ - ๒๕๖๖) ให้เป็นไปตาม การแบ่งส่วนราชการ และการแบ่งส่วนราชการ ภายในสำนักปลัดเทศบาล/ กอง	๑. การกำหนดตำแหน่ง		
		๒. การปรับปรุงตำแหน่ง		
		๓. การปรับปรุงและตัดโอนตำแหน่ง (เกลี้ยตำแหน่ง)		
		๔. การตัดโอนตำแหน่ง		
		๕. การตัดโอนและย้ายตำแหน่ง ๕.๑ ตัดโอนและย้ายตำแหน่งนิติกร ชก. (ว่าที่ร้อยตรีสีกษะ กุลบุตร : ผู้ครองตำแหน่ง) เลขที่ตำแหน่ง ๕๓-๒-๐๑-๓๑๐๕-๐๐๑ ฝ่ายบริการและเผยแพร่วิชาการ สังกัดกองยุทธศาสตร์และงบประมาณ ไปฝ่ายปกครอง สังกัดสำนักปลัดเทศบาล		
		๖. การดำเนินการอื่นๆ ๖.๑ เปลี่ยนชื่อฝ่ายป้องกันและรักษาความสงบ สังกัดสำนักปลัดเทศบาล เป็นฝ่ายปกครอง ๖.๒ เปลี่ยนชื่อฝ่ายพัฒนาและจัดเก็บรายได้ เป็นฝ่ายพัฒนารายได้ ๖.๓ เปลี่ยนชื่อกองวิชาการและแผนงาน เป็นกองยุทธศาสตร์และงบประมาณ		
๑๐	ภาระค่าใช้จ่าย ด้านการบริหารงานบุคคล	ปีงบประมาณ พ.ศ. ๒๕๖๔ (ร้อยละ) ๓๓.๔๒	ปีงบประมาณ พ.ศ. ๒๕๖๕ (ร้อยละ) ๓๒.๘๒	ปีงบประมาณ พ.ศ. ๒๕๖๖ (ร้อยละ) ๓๒.๒๓

