



การประเมินความเสี่ยงการทุจริต
ประจำปี ๒๕๖๗

เทศบาลตำบลบ้านโฮ้ง อำเภอบ้านโฮ้ง จังหวัดลำพูน

คำนำ

การบริหารจัดการความเสี่ยงถือเป็นสิ่งสำคัญที่เทศบาลตำบลบ้านโฮ้ง ดำเนินการจัดทำขึ้นตามพระราชบัญญัติวินัยการเงินการคลังของรัฐพ.ศ. ๒๕๖๑ มาตรา ๗๙ ให้หน่วยงานของรัฐจัดให้มีการตรวจสอบภายในการควบคุมภายในและการบริหารจัดการความเสี่ยงโดยให้ถือปฏิบัติตามมาตรฐานและหลักเกณฑ์ที่กระทรวงการคลังกำหนดและหนังสือกระทรวงการคลังที่ กอสอ ๐๔๐๙๔ /ว ๒๓ ลงวันที่ ๑๙ มีนาคม ๒๕๖๒ โดยแผนการบริหารจัดการความเสี่ยงเป็นเครื่องมือบริหารองค์กรที่มีความสำคัญและนำมาใช้ในการบริหารจัดการสถานการณ์ที่มีความไม่แน่นอนซึ่งอาจก่อให้เกิดประโยชน์หรืออาจส่งผลกระทบต่อวัตถุประสงค์หรือเป้าหมายขององค์กร

เทศบาลตำบลบ้านโฮ้ง เล็งเห็นถึงประโยชน์ของการบริหารจัดการความเสี่ยงดังกล่าวจึงได้จัดให้มีการจัดทำแผนบริหารจัดการความเสี่ยงเพื่อเป็นกลองขั้นตอนของการดำเนินงานที่ได้มาตรฐานและเป็นไปตามหลักวิชาการที่เหมาะสมรวมทั้งกำหนดแนวทางการบริหารจัดการความเสี่ยงให้สอดคล้องกับหลักเกณฑ์กระทรวงการคลังว่าด้วยมาตรฐานและหลักเกณฑ์ ปฏิบัติการบริหารจัดการความเสี่ยงสำหรับหน่วยงานของรัฐ เพื่อให้ผู้บริหารและพนักงานเจ้าหน้าที่ของเทศบาลตำบลบ้านโฮ้งมีความเข้าใจถึงกระบวนการบริหารจัดการความเสี่ยงสามารถดำเนินการบริหารจัดการความเสี่ยงตามกระบวนการบริหารจัดการความเสี่ยงที่ได้กำหนดไว้ในแผนซึ่งเป็นการลดมูลเหตุและโอกาสที่จะเกิดความเสียหายให้อยู่ในระดับที่สามารถยอมรับได้ควบคุมและตรวจสอบได้อย่างมีระบบ

แผนบริหารจัดการความเสี่ยงนี้จะบรรลุวัตถุประสงค์ได้ก็ต่อเมื่อผู้บริหาร พนักงานเจ้าหน้าที่ได้มีการนำไปสู่การปฏิบัติอย่างเป็นรูปธรรมและหวังเป็นอย่างยิ่งว่าแผนดังกล่าวสามารถลดความเสี่ยงหรือผลกระทบที่ส่งผลกระทบต่อเป้าหมายหรือวัตถุประสงค์ขององค์กรก่อให้เกิดประโยชน์แก่การดำเนินงานของเทศบาลตำบลบ้านโฮ้งต่อไป

(นางศรีรัตน์ เขียวสิงห์)

นายกเทศมนตรีตำบลบ้านโฮ้ง

๒๗ ตุลาคม ๒๕๖๖

เรื่อง	สารบัญ	หน้า
บทที่ ๑ บทนำ		๓-๖
บทที่ ๒ ข้อมูลพื้นฐานของ เทศบาลตำบลบ้านโฮ้ง		๗-๑๒
บทที่ ๓ แนวทางการบริหารจัดการความเสี่ยง		๑๓-๑๙
บทที่ ๔ กระบวนการบริหารจัดการความเสี่ยง		๒๐-๒๗
บทที่ ๕ แผนการบริหารจัดการความเสี่ยง		๒๘-๕๓
ภาคผนวก		๕๕-๕๖

บทที่
บทนำ
หลักการและเหตุผล

ปัจจุบันการดำเนินงานขององค์กรจะต้องเผชิญกับสถานะความไม่แน่นอนทั้งจากปัจจัยภายในและภายนอกองค์กรซึ่งก่อให้เกิดเหตุการณ์ทางที่เป็นความเสี่ยงและโอกาสที่ก่อให้เกิดประโยชน์ต่อองค์กรโดยความเสี่ยงจะส่งผลกระทบต่อในเชิงลบในขณะที่โอกาสก่อให้เกิดประโยชน์จะเป็นตัวสร้างมูลค่าต่อองค์กรดังนั้นการบริหารความเสี่ยงจึงเป็นเครื่องมือที่สำคัญที่จะช่วยป้องกันรักษาและส่งเสริมให้องค์กรสามารถบรรลุวัตถุประสงค์และเป้าหมายขององค์กรนอกจากนี้การบริหารความเสี่ยงเป็นองค์ประกอบสำคัญของการกำกับดูแลกิจการที่ดีโดยมุ่งเน้นให้ทุกกระบวนการ ดำเนินงานด้วยความโปร่งใสมีประสิทธิภาพส่งผลดีต่อภาพลักษณ์และสร้างมูลค่าเพิ่มให้แก่องค์กรทั้งในระยะสั้นและระยะยาว

เทศบาลตำบลบ้านโฮ้ง จึงให้ความสำคัญต่อการบริหารจัดการความเสี่ยงโดยมีการกำหนดนโยบายแนวทางและกระบวนการบริหารจัดการความเสี่ยงให้มีความสอดคล้องกับพระราชบัญญัติวินัยการเงินการคลังของรัฐพ.ศ. ๒๕๖๑ มาตรา ๗๙ ให้หน่วยงานของรัฐจัดให้มีการตรวจสอบภายในการควบคุมภายในและการบริหารจัดการความเสี่ยงโดยให้ถือปฏิบัติตามมาตราฐานและหลักเกณฑ์ที่กระทรวงการคลังกำหนดและหนังสือกระทรวงการคลังที่ กค ๐๔๐๙.๔ / ว ๒๓ ลงวันที่ ๑๓ มีนาคม ๒๕๖๒ ตลอดจนกรอบโครงสร้างการบริหารความเสี่ยงขององค์กรเชิง บูรณาการของ The Committee of Sponsoring Organizations of the Treadway Commission (COSO) ได้ให้คำจำกัดความของการบริหารความเสี่ยงขององค์กรไว้ว่าการบริหารจัดการความเสี่ยงขององค์กรคือการบริหารปัจจัยและควบคุมกิจกรรมรวมทั้งกระบวนการที่กำหนดขึ้นและนำไปใช้โดยคณะกรรมการฝ่ายบริหารและบุคลากรอื่นๆขององค์กรเพื่อกำหนดกลยุทธ์และใช้กับหน่วยงานทั้งหมดในองค์กรโดยได้รับการออกแบบมาเพื่อระบุเหตุการณ์ที่อาจเกิดขึ้นซึ่งอาจมีผลกระทบต่อองค์กรรวมทั้งการบริหารจัดการความเสี่ยงให้อยู่ภายใต้ระดับความเสี่ยงที่องค์กรยอมรับได้ประเมินได้ ควบคุมได้และตรวจสอบได้อย่างมีระบบทั้งนี้เพื่อให้ความมั่นใจว่าองค์กรจะบรรลุวัตถุประสงค์ที่ตั้งไว้

การบริหารจัดการความเสี่ยงจึงเป็นสิ่งที่ผู้บริหารข้าราชการและเจ้าหน้าที่ทุกคนของเทศบาลตำบลบ้านโฮ้งต้องให้ความสำคัญและถือปฏิบัติตามแนวทางที่กำหนดไว้ในการบริหารความเสี่ยงเพื่อให้การดำเนินงานประสบผลสำเร็จตามเป้าหมายแล้ววัตถุประสงค์ขององค์กร

วัตถุประสงค์ของการบริหารจัดการความเสี่ยง

๑. เพื่อเป็นแนวทางให้ส่วนราชการใน เทศบาลตำบลบ้านโฮ้งมีความเข้าใจในกระบวนการบริหารจัดการความเสี่ยงสามารถบริหารจัดการความเสี่ยงได้ในทิศทางเดียวกัน

๒. เพื่อให้ เทศบาลตำบลบ้านโฮ้งสามารถดำเนินการได้ตามพันธกิจและวิสัยทัศน์ที่กำหนดในแผนพัฒนาท้องถิ่นโดยเป็นไปตามวัตถุประสงค์และเป้าหมายที่กำหนดไว้

๓. เพื่อเป็นเครื่องมือในการบริหารจัดการความเสี่ยงในส่วนราชการทุกระดับของเทศบาลตำบลบ้านโฮ้งได้แก่ สำนักปลัด กองคลัง กองช่าง กองสวัสดิการสังคม กองยุทธศาสตร์และงบประมาณ กองสาธารณสุขและสิ่งแวดล้อม และกองการศึกษา

๔. เพื่อเป็นการลดโอกาสและผลกระทบของความเสี่ยงที่จะเกิดขึ้นกับเทศบาลตำบลบ้านโฮ้งและเป็นการกรอบแนวทางในการติดตามความก้าวหน้าในการดำเนินงานบริหารจัดการความเสี่ยง

เป้าหมายการบริหารจัดการความเสี่ยง

๑. ผู้บริหารและบุคลากรมีความรู้ความเข้าใจเรื่องการบริหารจัดการความเสี่ยงเพื่อนำไปใช้ในการดำเนินงานตามแผนยุทธศาสตร์และแผนพัฒนาท้องถิ่นซึ่งมีความสอดคล้องกับวิสัยทัศน์และภารกิจของเทศบาลตำบลบ้านโฮ้ง

๒. จัดให้มีระบบการบริหารที่ดีและเป็นไปอย่างมีระบบและมีองค์ประกอบหลักของการบริหารจัดการความเสี่ยงที่ดีและครบถ้วน

๓. สามารถนำแผนบริหารจัดการความเสี่ยงไปใช้ในการบริหารงานที่รับผิดชอบ

ประโยชน์ของการบริหารจัดการความเสี่ยง

๑. เป็นแหล่งข้อมูลสำหรับผู้บริหารในการตัดสินใจด้านต่างๆเนื่องจากการบริหารจัดการความเสี่ยงเป็นการดำเนินงานซึ่งตั้งอยู่บนสมมุติฐานในการตอบสนองต่อเป้าหมายและภารกิจหลักขององค์กร

๒. ช่วยสะท้อนให้เห็นภาพรวมของความเสี่ยงต่างๆที่สำคัญซึ่งจะทำให้พนักงานภายในองค์กรเข้าใจเป้าหมายและภารกิจหลักขององค์กรและตระหนักถึงความเสี่ยงสำคัญที่ส่งผลกระทบในเชิงลบต่อองค์กรได้อย่างครบถ้วน

๓. เป็นเครื่องมือสำคัญในการบริหารเนื่องจากการบริหารจัดการความเสี่ยงเป็นเครื่องมือที่ช่วยให้ผู้บริหารสามารถมั่นใจได้ว่าความเสี่ยงได้รับการจัดการอย่างเหมาะสมและทันเวลารวมทั้งเป็นเครื่องมือที่สำคัญของผู้บริหารในการบริหารงานและการตัดสินใจในด้านต่างๆเช่นการวางแผนการกำหนดกลยุทธ์การติดตาม ควบคุมและวัดผลการปฏิบัติงานซึ่งจะส่งผลให้การดำเนินงานเป็นไปตามเป้าหมายและสามารถสร้างมูลค่าเพิ่มให้แก่องค์กร

๔. ช่วยให้การพัฒนาดำเนินไปในทิศทางเดียวกันการบริหารจัดการความเสี่ยงทำให้รูปแบบการตัดสินใจในการปฏิบัติงานขององค์กรมีการพัฒนาไปในทิศทางเดียวกันเช่นการตัดสินใจโดยที่ผู้บริหารมีความเข้าใจในกลยุทธ์วัตถุประสงค์ขององค์กรและระดับความเสี่ยงอย่างชัดเจน

๕. ช่วยให้การพัฒนาการบริหารและจัดสรรทรัพยากรเป็นไปอย่างมีประสิทธิภาพและประสิทธิผลการจัดสรรทรัพยากรเป็นไปอย่างเหมาะสมโดยพิจารณาถึงระดับความเสี่ยงในแต่ละกิจกรรมและการเริ่มใช้มาตรการในการบริหารจัดการความเสี่ยง

ความหมายและคำจำกัดความการบริหารจัดการความเสี่ยง

๑. ความเสี่ยงหมายถึงความไม่แน่นอนที่อาจส่งผลกระทบต่อวัตถุประสงค์เป้าหมายโดยผลกระทบดังกล่าวทำให้การดำเนินงานเบี่ยงเบนไปจากเป้าหมายหรือความคาดหวังโดยอาจวัดระดับความรุนแรงของความเสี่ยงได้จากผลกระทบของเหตุการณ์และโอกาสที่จะเกิด

๒. ปัจจัยเสี่ยงหมายถึงต้นเหตุหรือสาเหตุของความเสี่ยงที่จะทำให้ไม่บรรลุวัตถุประสงค์ตามขั้นตอนการดำเนินงานหลักที่กำหนดไว้ทั้งที่เป็นปัจจัยภายในและภายนอกองค์กร

๑) ความเสี่ยงจากปัจจัยภายในหมายถึงความเสี่ยงที่เกิดจากสภาพแวดล้อมภายในองค์กร ความเสี่ยงที่องค์กรต้องพยายามลดให้น้อยลงหรือหมดไปเช่นความเสี่ยงในด้านนโยบายความเสี่ยงในการดำเนินงานความเสี่ยงด้านทรัพยากรบุคคลความเสี่ยงในการเงินและความเสี่ยงในด้านกฎระเบียบข้อบังคับต่างๆ เป็นต้น

๒) ความเสี่ยงจากปัจจัยภายนอกหมายถึงความเสี่ยงที่เกิดจากสภาพแวดล้อมภายนอกองค์กรเป็นสิ่งที่อยู่นอกเหนือความรู้รับผิดชอบขององค์กรซึ่งต้องพยายามหามาตรการที่จะลดผลกระทบในทางลบให้ได้มากที่สุดเช่นความเสี่ยงด้านภาวะเศรษฐกิจความเสี่ยงด้านการเมืองการปกครองความเสี่ยงด้านการแข่งขันความเสี่ยงด้านการเปลี่ยนแปลงของเทคโนโลยีความเสี่ยงด้านสังคมและพฤติกรรมผู้บริโภคความเสี่ยงด้านกฎหมายและความเสี่ยงด้านสิ่งแวดล้อมและภัยธรรมชาติ เป็นต้น

๓. การประเมินความเสี่ยงหมายถึงกระบวนการระบุความเสี่ยงและการวิเคราะห์เพื่อจัดลำดับความเสี่ยงที่จะมีผลกระทบต่อการบรรลุวัตถุประสงค์ขององค์กรโดยการประเมินจาก

๑) โอกาสที่จะเกิดเหตุการณ์หมายถึงความถี่หรือโอกาสที่จะเกิดเหตุการณ์ความเสี่ยง

๒) ผลกระทบหมายถึงขนาดความรุนแรงความเสียหายที่จะเกิดขึ้นหากเกิดเหตุการณ์ความเสี่ยง

๔. ระดับความเสี่ยงหมายถึงสถานะของความเสี่ยงที่ได้จากการประเมินโอกาสและผลกระทบของแต่ละปัจจัยเสี่ยงแบ่งออกเป็นห้าระดับคือความเสี่ยงสูงมากความเสี่ยงสูงความเสี่ยงปานกลางความเสี่ยงต่ำและความเสี่ยงน้อยมาก

๕. การบริหารความเสี่ยงหมายถึงการกำหนดนโยบายโครงสร้างและกระบวนการเพื่อให้คณะกรรมการผู้บริหารและบุคลากรนำไปปฏิบัติในการกำหนดกลยุทธ์และปฏิบัติงานทั่วทั้งองค์กรโดยกระบวนการบริหารความเสี่ยงจะสัมฤทธิ์ผลได้องค์กรจะต้องสามารถบ่งชี้เหตุการณ์ที่จะเกิดขึ้นประเมินผลกระทบต่อองค์กรและกำหนดวิธีการจัดการที่เหมาะสมให้ความเสี่ยงอยู่ในระดับที่ยอมรับได้ทั้งนี้เพื่อให้เกิดความเชื่อมั่นในระดับหนึ่งว่าผลการดำเนินงานตามภารกิจต่างๆสามารถบรรลุวัตถุประสงค์ที่กำหนดไว้

๖. การบริหารความเสี่ยงโดยองรวมหมายถึงการบริหารปัจจัยและควบคุมกิจกรรมต่างๆขององค์กรรวมถึงกระบวนการในการปฏิบัติงานต่างๆโดยต้องพยายามที่จะลดสาเหตุของความเสี่ยงในแต่ละโอกาสที่เกิดขึ้นแล้วจะทำให้องค์กรเกิดความเสียหายด้วยการทำให้ระดับความเสี่ยงและขนาดของความเสียหายที่จะ

เกิดขึ้นทั้งในปัจจุบันและอนาคตให้อยู่ในระดับที่สามารถยอมรับได้ประเมินได้ควบคุมได้และตรวจสอบได้อย่างมีระบบโดยคำนึงถึงการบรรลุวัตถุประสงค์

๗. การจัดการความเสี่ยงหมายถึงแนวทางในการลดโอกาสที่จะเกิดเหตุการณ์หรือความเสี่ยงหรือลดผลกระทบความเสียหายจากเหตุการณ์ความเสี่ยงให้อยู่ในระดับที่องค์กรยอมรับได้

๘. การติดตามประเมินผลหมายถึงระบบบริหารความเสี่ยงที่สมบูรณ์หน่วยงานจะต้องมีการติดตามผลระหว่างดำเนินการตามแผนและทำการสอบทวนดูว่าแผนจัดการความเสี่ยงได้มีประสิทธิภาพดีให้คงดำเนินการต่อไปเพื่อให้เกิดความมั่นใจว่าการบริหารความเสี่ยงที่กำหนดไว้มีความเพียงพอเหมาะสมมีการปฏิบัติตามจริง ข้อบกพร่องที่พบได้รับการแก้ไขอย่างเหมาะสมและทันเวลานอกจากนี้ควรกำหนดให้มีการประเมินความเสี่ยงซ้ำอีกอย่างน้อยปีละหนึ่งครั้งเพื่อดูว่าความเสี่ยงได้อยู่ในระดับที่ยอมรับได้แล้วหรือมีความเสี่ยงเพิ่มขึ้นมาอีกหรือไม่

๙. ความเสี่ยงจากปัจจัยภายในหมายถึงความเสี่ยงที่เกิดจากสภาพแวดล้อมภายในองค์กรความเสี่ยงที่องค์กรต้องพยายามลดให้มันน้อยลงหรือหมดไปได้แก่ความเสี่ยงในด้านนโยบายความเสี่ยงในด้านการดำเนินงานความเสี่ยงในด้านทรัพยากรบุคคลความเสี่ยงในด้านการเงินและความเสี่ยงในด้านกฎระเบียบ ข้อบังคับต่างๆ เป็นต้น

๑๐. ความเสี่ยงจากปัจจัยภายนอกหมายถึงความเสี่ยงที่เกิดจากสภาพแวดล้อมภายนอกองค์กรเป็นสิ่งที่อยู่นอกเหนือความรู้รับผิดชอบขององค์กรซึ่งต้องพยายามหามาตรการที่จะลดผลกระทบในทางลบให้ได้มากที่สุดได้แก่ความเสี่ยงด้านภาวะเศรษฐกิจความเสี่ยงด้านการเมืองการปกครองความเสี่ยงด้านการแข่งขันความเสี่ยงด้านการเปลี่ยนแปลงของเทคโนโลยีความเสี่ยงด้านสังคมและพฤติกรรมผู้บริโภคความเสี่ยงด้านกฎหมายและความเสี่ยงด้านสิ่งแวดล้อมและภัยธรรมชาติ เป็นต้น

๑๑. COSO (The Committee of Sponsoring Organizations of the Tread way Commission) หมายถึงกรอบแนวคิดในการบริหารความเสี่ยงแบบทั่วองค์กรมีแนวทางในการแจกแจงปัญหาและความเสี่ยงออกเป็นองค์ประกอบย่อยย่อยรวมถึงมีการกำหนดบทบาทและหน้าที่ความรู้รับผิดชอบด้านการบริหารความเสี่ยงที่ชัดเจน

บทที่ ๒

ข้อมูลพื้นฐานของเทศบาลตำบลบ้านไโฮ่ง

๑. ด้านกายภาพ

๑.๑ ที่ตั้งของหมู่บ้าน



แผนที่เทศบาลตำบลบ้านไโฮ่ง

ขนาดและที่ตั้ง

เทศบาลตำบลบ้านไโฮ่ง เป็นเทศบาลขนาดกลาง มีพื้นที่ในความรับผิดชอบประมาณ ๑๕.๕๒ ตารางกิโลเมตร หรือประมาณ ๙,๗๐๐.๑๕ ไร่ ที่ตั้ง อยู่ในท้องที่ตำบลบ้านไโฮ่ง อำเภอบ้านไโฮ่ง ห่างจากกรุงเทพมหานคร ๖๕๖ กิโลเมตร อยู่บนที่ราบทางด้านตะวันออกของดอยกาน มีอาณาเขตติดต่อ ดังนี้

ทิศเหนือ	ติดต่อกับ หมู่ที่ ๑๐ ตำบลเหล่ายาว	อำเภอบ้านไโฮ่ง	จังหวัดลำพูน
ทิศใต้	ติดต่อกับ หมู่ที่ ๑๒ ตำบลป่าพลู	อำเภอบ้านไโฮ่ง	จังหวัดลำพูน
ทิศตะวันออก	ติดต่อกับ หมู่ที่ ๕ ตำบลบ้านไโฮ่ง	อำเภอบ้านไโฮ่ง	จังหวัดลำพูน
ทิศตะวันตก	ติดต่อกับ หมู่ที่ ๑๓ ตำบลบ้านไโฮ่ง	อำเภอบ้านไโฮ่ง	จังหวัดลำพูน

ข้อมูลทั่วไปของเทศบาลตำบลบ้านโห่ง

ปีพุทธศักราช ๒๕๒๒ กระทรวงมหาดไทย ได้ประกาศยกฐานะพื้นที่บางส่วนของตำบลบ้านโห่ง อำเภอบ้านโห่ง จังหวัดลำพูน จัดตั้งให้เป็นสุขาภิบาล และมีชื่อว่า “สุขาภิบาลบ้านโห่ง” (ตามประกาศกระทรวงมหาดไทย ลงวันที่ ๑๑ กุมภาพันธ์ ๒๕๒๒) มีพื้นที่ ๑๕.๕๒ ตารางกิโลเมตร ครอบคลุมบริเวณชุมชนเป็นบางส่วน ในท้องที่ ๙ หมู่บ้าน คือ หมู่ที่ ๑, ๒, ๓, ๔, ๖, ๗, ๘, ๑๗ และหมู่ที่ ๑๘ ต่อมาในปีพุทธศักราช ๒๕๔๒ มีการบังคับใช้พระราชบัญญัติ เปลี่ยนแปลงฐานะของสุขาภิบาลเป็นเทศบาล พ.ศ. ๒๕๔๒ ให้สุขาภิบาลที่มีอยู่เปลี่ยนแปลงฐานะเป็นเทศบาลตำบล “สุขาภิบาลบ้านโห่ง” จึงเปลี่ยนแปลงเป็น “เทศบาลตำบลบ้านโห่ง” เมื่อวันที่ ๒๕ พฤษภาคม พ.ศ. ๒๕๔๒ เป็นต้นมา (ประกาศในราชกิจจานุเบกษา เล่ม ๑๑๖ ตอนที่ ๙ ก ลงวันที่ ๒๔ กุมภาพันธ์ พ.ศ. ๒๕๔๒) ปัจจุบันอาคารสำนักงานเทศบาลตำบลบ้านโห่ง ตั้งอยู่เลขที่ ๑๑๑ หมู่ที่ ๑๗ ตำบลบ้านโห่ง อำเภอบ้านโห่ง จังหวัดลำพูน

ลักษณะภูมิประเทศ

พื้นที่ของเทศบาลตำบลบ้านโห่งด้านตะวันตกจะเป็นที่ราบเชิงเขา มีแม่น้ำลี้ไหลผ่านเขตเทศบาลตำบลบ้านโห่งระยะทางรวมประมาณ ๑๑ กิโลเมตร ไหลมาจากอำเภอลี้ เข้าอำเภอบ้านโห่งที่ตำบลป่าพลู และไหลสู่เขตเทศบาลฯ เริ่มที่บ้านห้วยกานหมู่ที่ ๑, บ้านโห่ง หมู่ที่ ๒, บ้านดอยก้อม หมู่ที่ ๖, บ้านห้วยห้าหมู่ที่ ๗, บ้านกลาง หมู่ที่ ๑๘ และบ้านดงฤๅษี หมู่ที่ ๘ และไหลลงสู่แม่น้ำปิงที่อำเภอเวียงหนองล่อง

น้ำแม่ลี้ หรือ แม่น้ำลี้ เป็นแม่น้ำสำคัญในจังหวัดลำพูน ต้นกำเนิดจากดอยขุนอี่ฮุย ในอำเภอทุ่งหัวช้าง ไหลผ่านอำเภอลี้ อำเภอบ้านโห่ง และอำเภอเวียงหนองล่อง ไหลลงสู่แม่น้ำปิงที่อำเภอเวียงหนองล่อง จังหวัดลำพูน โดยมีความยาวทั้งสิ้น ๒๑๐ กิโลเมตร การปกครอง

๓. ประชากร

จากข้อมูลของสำนักทะเบียนท้องถิ่นเทศบาลตำบลบ้านโห่ง เดือนตุลาคม พ.ศ. ๒๕๖๖ เทศบาลตำบลบ้านโห่ง แบ่งเขตการปกครองเป็น ๙ หมู่บ้าน มีจำนวนประชากรรวมทั้งสิ้น ๗,๔๓๒ คน แบ่งเป็นชาย ๓,๔๐๐ คน หญิง ๔,๐๓๒ คน ดังนี้

บ้านห้วยกาน	หมู่ที่ ๑	ชาย ๗๙๕ คน	หญิง ๙๔๐ คน	รวม ๑,๗๓๕ คน
บ้านโห่ง	หมู่ที่ ๒	ชาย ๔๗๖ คน	หญิง ๕๙๙ คน	รวม ๑,๐๗๕ คน
บ้านป่าปวย	หมู่ที่ ๓	ชาย ๕๑๑ คน	หญิง ๖๐๓ คน	รวม ๑,๑๑๔ คน
บ้านสันเจดีย์-ยางลัม	หมู่ที่ ๔	ชาย ๑๘๕ คน	หญิง ๒๐๔ คน	รวม ๓๘๙ คน
บ้านดอยก้อม	หมู่ที่ ๖	ชาย ๓๐๗ คน	หญิง ๓๑๓ คน	รวม ๖๒๐ คน
บ้านห้วยห้า	หมู่ที่ ๗	ชาย ๔๖๕ คน	หญิง ๕๖๓ คน	รวม ๑,๐๒๘ คน
บ้านดงฤๅษี	หมู่ที่ ๘	ชาย ๒๙๐ คน	หญิง ๓๔๔ คน	รวม ๖๓๔ คน
บ้านสันตัมเต่า	หมู่ที่ ๑๗	ชาย ๒๖๐ คน	หญิง ๓๑๐ คน	รวม ๕๗๐ คน
บ้านกลาง	หมู่ที่ ๑๘	ชาย ๑๐๖ คน	หญิง ๑๕๐ คน	รวม ๒๕๖ คน

ตารางแสดงจำนวนประชากรและครัวเรือนปีปัจจุบัน

หมู่ที่	ชื่อหมู่ชุมชน	จำนวน ครัวเรือน	จำนวนประชากร		รวม	หมายเหตุ
			ชาย	หญิง		
๔	ชุมชนหัวทุ่ง (บางส่วน)	๓๘	๒๕	๑๗	๔๒	
๗	ชุมชนแจรงแขวนหม้อ	๒๗๔	๓๖๘	๔๐๖	๗๗๔	
๘	ชุมชนดงพันเรือ	๑๘๕	๒๕๖	๓๐๒	๕๕๘	
๙	ชุมชนม่วงคัน	๓๑๔	๔๐๑	๔๒๕	๘๒๖	
๑๐	ชุมชนยางโทน	๒๔๖	๓๕๔	๔๓๒	๗๘๖	
๑๑	ชุมชนทุ่งตาเงิน	๑๑๒	๑๗๒	๑๗๑	๓๔๓	
๑๒	ชุมชนทุ่งชิง	๑๙๓	๒๙๐	๓๑๗	๖๐๗	
รวม		๑,๓๖๒	๑,๘๖๖	๒,๐๗๐	๓,๙๓๖	

๓.๒ ช่วงอายุและจำนวนประชากร

- ช่วงอายุต่ำกว่า ๑๘ ปี จำนวน ๖๕๕ คน
ชาย จำนวน ๓๓๗ คน
หญิง จำนวน ๓๑๘ คน
- ช่วงอายุ ๑๘ -๖๐ ปี จำนวน ๒,๓๙๙ คน
ชาย จำนวน ๑,๑๕๑ คน
หญิง จำนวน ๑,๒๔๘ คน
- อายุมากกว่า ๖๐ ปี จำนวน ๘๘๒ คน
ชาย จำนวน ๓๗๘ คน
หญิง จำนวน ๕๐๔ คน

ประชากรตามทะเบียนราษฎรทั้งสิ้น จำนวน ๓,๙๓๖ คน แยกเป็น

ชาย จำนวน ๑,๘๖๖ คน

หญิง จำนวน ๒,๐๗๐ คน

(ข้อมูลจากสำนักทะเบียนเทศบาลตำบลบ้านโฮ้ง ณ เดือนตุลาคม ๒๕๖๔)

๔. สภาพทางสังคม

๔.๑ การศึกษา

- ศูนย์พัฒนาเด็กเล็ก จำนวน ๑ แห่ง
- ศูนย์พัฒนาเด็กเล็กเทศบาลตำบลบ้านโฮ้ง
- โรงเรียนประถมศึกษา จำนวน ๑ แห่ง
- โรงเรียนวัดม่วงคัน

๔.๒ สาธารณสุข

- โรงพยาบาลในเขตพื้นที่
 ๑. โรงพยาบาลส่งเสริมสุขภาพตำบลม่วงคัน จำนวน ๑ แห่ง
 ๒. ศูนย์บริการสาธารณสุข สาธารณสุขและสิ่งแวดล้อม เทศบาลตำบลบ้านไโฮ่ง จำนวน ๑ แห่ง

๔.๓ อาชญากรรม

- พื้นที่ในเขตเทศบาลตำบลบ้านไโฮ่งไม่มีการก่ออาชญากรรมรุนแรง และอยู่ในเขตพื้นที่ดูแลของสถานีตำรวจภูธรรามะสัก

๔.๔ ยาเสพติด

- พื้นที่ในเขตเทศบาลตำบลบ้านไโฮ่งไม่มีเกี่ยวกับเรื่องยาเสพติด-

๔.๕ การสังคมสงเคราะห์

- การสังคมสงเคราะห์เทศบาลตำบลบ้านไโฮ่งได้ให้การสงเคราะห์ตามแนวนโยบายของรัฐ คือ สงเคราะห์ผู้สูงอายุในการให้ได้รับเบี้ยยังชีพ ข้อมูลผู้สูงอายุที่ได้รับเบี้ยยังชีพแบ่งตามกลุ่มอายุ อายุ ๖๐ - ๖๙ ปี ได้รับเบี้ยยังชีพเดือนละ ๖๐๐ บาท จำนวน ๒๙๐ คน อายุ ๗๐ - ๗๙ ปี ได้รับเบี้ยยังชีพเดือนละ ๗๐๐ บาท จำนวน ๑๓๗ คน อายุ ๘๐ - ๘๙ ปี ได้รับเบี้ยยังชีพเดือนละ ๘๐๐ บาท จำนวน ๗๐ คน และอายุ ๙๐ ปีขึ้นไป ได้รับ เบี้ยยังชีพ เดือนละ ๑,๐๐๐ บาท จำนวน ๑๔ คน นอกจากนี้ยังได้ร่วมกับหน่วยงานอื่น ให้บริการในด้านสุขภาพอีกทั้งยังมีศูนย์ช่วยเหลือสังคมเทศบาลตำบลบ้านไโฮ่ง

๕. ระบบบริการพื้นฐาน

๕.๑ การคมนาคมขนส่ง

ในปัจจุบันมี ๑ ทาง คือ ทางบก

- โดยรถยนต์ส่วนตัว/รถยนต์บรรทุก สามารถติดต่อกับพื้นที่ใกล้เคียงได้สะดวกมีถนนตัดผ่านทุกที่ สามารถเดินทางไปกลับได้ภายในวันเดียว

๕.๒ การไฟฟ้า

- จำนวนครัวเรือนที่มีไฟฟ้าใช้ ๑,๒๐๗ ครัวเรือน ทุกหมู่บ้านมีไฟฟ้าใช้ทุกครัวเรือนและมีไฟฟ้าสาธารณะที่เป็นจุดชุมชน จำนวน ๖ แห่งและการไฟฟ้าส่วนภูมิภาค อำเภอ โพธิ์ทอง เป็นหน่วยงานที่ควบคุมดูแล และให้บริการแก่ประชาชน เทศบาลตำบลบ้านไโฮ่งได้จัดให้มีไฟทางและไฟฟ้าสาธารณะครอบคลุมภายในเขตเทศบาลตำบลบ้านไโฮ่งทั้งหมด

๕.๓ การประปา

- ใช้น้ำประปาบาดาลขนาดใหญ่ จำนวน ๘ แห่ง เทศบาลตำบลบ้านไโฮ่งเป็นเจ้าของกิจการประปา มีน้ำบาดาลเป็นแหล่งน้ำดิบใช้ในการผลิตน้ำประปา ประชาชนใช้น้ำประปาทุกครัวเรือน

๕.๔ โทรศัพท์

- การให้บริการเลขหมายโทรศัพท์ในพื้นที่มี บริษัท โทรคอร์เปอร์เรชั่น (TRUE) , บริษัท ที โอ ที จำกัด (มหาชน) , บริษัท แอดวานซ์ อินโฟร์ เซอร์วิส จำกัด(AIS) , บริษัท โทเทิล แอ็คเซ็ส

คอมมูนีเคชั่น จำกัด (DTAC) เป็นผู้ดำเนินการ จำนวนโทรศัพท์ส่วนบุคคลในพื้นที่ที่มีใช้เกือบครบทุกหลังคาเรือน

๕.๖ การขนส่ง

- ระบบการขนส่งในเขตเทศบาลตำบลบ้านโฮ้งยังไม่มีแต่ในพื้นที่อำเภอมี ไปรษณีย์ไทย อำเภอ บ้านโฮ้ง ให้บริการ เวลา ๐๘.๐๐ - ๑๖.๐๐ น. ในวันจันทร์ - เสาร์ (วันเสาร์ครึ่งวัน) หยุด วันอาทิตย์

๖. ระบบเศรษฐกิจ

๖.๑ การเกษตร

- อาชีพประชากรส่วนใหญ่ในเขตเทศบาลตำบลบ้านโฮ้งประกอบอาชีพเกษตรกรรม เช่น ทำนา เลี้ยงปลา ทำสวน ปลูกพืชผักสวนครัว พืชล้มลุกทำสวน รองลงมาประกอบอาชีพค้าขายและรับจ้างทั่วไป

๖.๒ การประมง

- เทศบาลตำบลบ้านโฮ้งไม่มีพื้นที่ในการทำประมงน้ำจืด เกษตรกรมักนิยมเลี้ยงปลาในบ่อดิน

๖.๓ การปศุสัตว์

- การเลี้ยงสัตว์ในพื้นที่ของเทศบาลตำบลบ้านโฮ้ง ส่วนใหญ่จะเป็นการเลี้ยงสัตว์เล็ก เช่น ไก่ เป็ด และวัว

๖.๔ การบริการ

- | | | |
|--------------------------------------|----|------|
| ➢ ร้านค้าขายเครื่องอุปโภคบริโภคต่างๆ | ๑๖ | ร้าน |
| ➢ ร้านค้าอาหารและเครื่องดื่ม | ๖ | ร้าน |
| ➢ ร้านขายปลีกน้ำมัน | ๑๑ | แห่ง |
| ➢ ร้านซ่อมมอเตอร์ไซด์ | ๒ | แห่ง |
| ➢ ร้านตัดผม | ๑ | แห่ง |
| ➢ อู่ซ่อมรถ | ๑ | แห่ง |
| ➢ โรงกลึง | ๑ | แห่ง |

๖.๕ การท่องเที่ยว

- พื้นที่ในเขตเทศบาลตำบลบ้านโฮ้งไม่มีแหล่งท่องเที่ยว

๖.๖ อุตสาหกรรม

- บริษัทไทยกรีนอะโกร จำกัด
- โรงเหล็กนางประชุม เมืองวงษ์

๖.๗ การพาณิชย์และกลุ่มอาชีพ

- เทศบาลตำบลบ้านโฮ้งสนับสนุนกลุ่มอาชีพในพื้นที่โดยจัดทำเป็นโครงการส่งเสริมและสนับสนุนอาชีพเป็นประจำทุกปี เป็นการส่งเสริมให้กลุ่มอาชีพสามารถดำเนินกิจกรรมและต่อยอดผลิตภัณฑ์ให้ ขยายไปสู่อุตสาหกรรมในครัวเรือนเป็นการสร้างรายได้ให้กับกลุ่มอาชีพอีกทางหนึ่ง

๖.๘ แรงงาน

- มีการจ้างงานทั้งคนไทยและคนงานต่างด้าวจากการสำรวจข้อมูลพื้นฐานของประชากรภายในเขตเทศบาลตำบลบ้านโฮ้ง พบว่าสภาพแรงงานและการจ้างงาน มีดังนี้
 - คนอายุ ๑๘ - ๖๐ ปี ประกอบอาชีพและมีรายได้ ส่วนใหญ่ประกอบอาชีพ เกษตรกรรม

- ค่าจ้างทั่วไปวันละ ๓๓๕ บาท (ค่าแรงขั้นต่ำในกลุ่ม ๑๔ จังหวัดตามกระทรวงแรงงาน ณ ๑ ตค ๖๕)

๗. ศาสนา ประเพณี วัฒนธรรม

๗.๑ การนับถือศาสนา

- ประชากรในเขตเทศบาลส่วนใหญ่มี เชื้อชาติไทย สัญชาติไทย นับถือศาสนาพุทธ

๗.๒ ประเพณีและงานประจำปี

- ประชาชนส่วนใหญ่ นับถือศาสนาพุทธ ประเพณีที่ถือเป็นวัฒนธรรมท้องถิ่น คือ ประเพณีทำบุญ ตัก บาตรวันสำคัญทางศาสนา เช่น วันเข้าพรรษา วันออกพรรษา ประเพณีวันสงกรานต์ สรง น้ำพระ รดน้ำดำหัวขอพร ผู้ใหญ่ ตามขนบธรรมเนียมประเพณีที่ได้ยึดถือกันมาและยังมี ประเพณีและวัฒนธรรมตามเทศกาล เช่น งานทอดกฐิน งานลอยกระทง และงานปิดทองรูปหล่อพ่อบุญมี(สิริบุญเขต จิตรกรรมโม)

๗.๓ ภูมิปัญญาท้องถิ่น ภาษาถิ่น

ประชาชนใช้ภาษาไทย (ภาษากลาง) ในการพูดคุย สื่อสาร

๗.๔ สินค้าพื้นเมืองและของที่ระลึก

- พื้นที่ในเขตเทศบาลตำบลบ้านโฮ้ง ณ ตอนนี้อยังไม่มีสินค้าพื้นเมืองและของที่ระลึก

๘. ทรัพยากรธรรมชาติ

๘.๑ น้ำ

- สภาพพื้นที่โดยทั่วไปเป็นพื้นที่ราบลุ่มเป็นพื้นที่ที่มีลำคลองไหลผ่าน คือ คลองชลประทาน และยังมีแหล่งน้ำธรรมชาติไหลผ่านเหมาะสำหรับเป็นพื้นที่เกษตรกรรมเพาะปลูก

๘.๒ ป่าไม้

- พื้นที่ในเขตเทศบาลตำบลบ้านโฮ้ง ไม่มีป่าไม้

๘.๓ ภูเขา

- พื้นที่ในเขตเทศบาลตำบลบ้านโฮ้ง ไม่มีภูเขา

๘.๔ คุณภาพของทรัพยากรธรรมชาติ

- ในพื้นที่ของเทศบาลตำบลบ้านโฮ้ง ส่วนมากเป็นพื้นที่สำหรับเพาะปลูกเป็นที่ นา ไร่ สวน ปศุสัตว์ ที่อยู่อาศัย ร้านค้า สถานประกอบการ ตามลำดับและเป็นแหล่งธุรกิจบ่อทราย

บทที่ ๓

แนวทางการบริหารจัดการความเสี่ยงของเทศบาลตำบลบ้านไโฮ่ง

๓.๑ แนวทางการดำเนินการบริหารจัดการความเสี่ยง

เทศบาลตำบลบ้านไโฮ่ง ได้แต่งตั้งคณะกรรมการบริหารจัดการความเสี่ยงของเทศบาลตำบลบ้านไโฮ่ง โดยมีขั้นตอนการดำเนินการ หลักเกณฑ์ในการวิเคราะห์ ประเมินผล และการจัดการความเสี่ยงอย่างเหมาะสม ตามกระบวนการบริหารจัดการความเสี่ยงตามมาตรฐาน COSO (Committee of Sponsoring Organization of the Tread Way Commission) ดังนี้

๑. การกำหนดเป้าหมายการบริหารจัดการความเสี่ยง (Objective Setting)
๒. การระบุความเสี่ยงต่างๆ (Event identification)
๓. การประเมินความเสี่ยง (Risk Assessment)
๔. กลยุทธ์ที่ใช้ในการจัดการกับแต่ละความเสี่ยง (Risk Response)
๕. กิจกรรมการบริหารจัดการความเสี่ยง (Control Activities)
๖. ข้อมูลและการสื่อสารด้านการบริหารจัดการความเสี่ยง (Information and Communication)
๗. การติดตามผลและเฝ้าระวังความเสี่ยงต่างๆ (Monitoring)

รวมทั้ง เทศบาลตำบลบ้านไโฮ่ง ได้พิจารณาปัจจัยเสี่ยงจากด้านต่าง ๆ โดยนำแนวคิดเรื่องธรรมาภิบาลที่เกี่ยวข้องในแต่ละด้านมาเป็นปัจจัยในการวิเคราะห์ความเสี่ยงด้วย ซึ่งความเสี่ยงเรื่องธรรมาภิบาลที่อาจเกิดขึ้นจากการดำเนินแผนงาน/โครงการ เพื่อให้เป็นไปตามหลักธรรมาภิบาล (Good Governance) ได้แก่

๑. หลักประสิทธิผล (Effectiveness)
๒. หลักประสิทธิภาพ (Efficiency)
๓. หลักการมีส่วนร่วม (Participation)
๔. หลักความโปร่งใส (Transparency)
๕. หลักการตอบสนอง (Responsiveness)
๖. หลักการรับผิดชอบ (Accountability)
๗. หลักนิติธรรม (Rule of Law)
๘. หลักการกระจายอำนาจ (Decentralization)
๙. หลักความเสมอภาค (Equity)
๑๐. หลักมุ่งเน้นฉันทามติ (Consensus Oriented)

๓.๒ โครงสร้างการบริหารจัดการความเสี่ยง (Risk Management organization)

เพื่อให้การบริหารจัดการความเสี่ยงของเทศบาลตำบลบ้านไโฮ่ง บรรลุวัตถุประสงค์ของหน่วยงาน รวมถึงเพื่อเพิ่มศักยภาพ และขีดความสามารถให้เทศบาลตำบลบ้านไโฮ่ง ได้ดำเนินการไปด้วยความเรียบร้อย ถูกต้อง และเกิดประโยชน์สูงสุดในการบริหารจัดการ จึงได้แต่งตั้งคณะกรรมการบริหารจัดการความเสี่ยงของเทศบาลตำบลบ้านไโฮ่ง ดังนี้

- | | |
|---------------------------------|---------------|
| ๑. นายกเทศมนตรีตำบลบ้านไโฮ่ง | ประธานกรรมการ |
| ๒. รองนายกเทศมนตรีตำบลบ้านไโฮ่ง | กรรมการ |
| ๓. ปลัดเทศบาลตำบลบ้านไโฮ่ง | กรรมการ |
| ๔. รองปลัดเทศบาลตำบลบ้านไโฮ่ง | กรรมการ |
| ๕. หัวหน้าสำนักปลัดเทศบาล | กรรมการ |
| ๖. ผู้อำนวยการกองคลัง | กรรมการ |

๗. ผู้อำนวยการกองช่าง	กรรมการ
๘. ผู้อำนวยการกองสาธารณสุขและสิ่งแวดล้อม	กรรมการ
๙. ผู้อำนวยการกองการศึกษา	กรรมการ
๑๐. ผู้อำนวยการกองสวัสดิการสังคม	กรรมการ
๑๑. ผู้อำนวยการกองยุทธศาสตร์และงบประมาณ	กรรมการ/เลขานุการ
๑๒. นักวิเคราะห์นโยบายและแผน	ผู้ช่วยเลขานุการ

โดยให้คณะกรรมการบริหารจัดการความเสี่ยงของเทศบาลตำบลบ้านไธสง มีหน้าที่ ดังนี้

- (๑) จัดทำแผนการบริหารจัดการความเสี่ยง
- (๒) ติดตามประเมินผลการบริหารจัดการความเสี่ยง
- (๓) จัดทำรายงานผลตามแผนการบริหารจัดการความเสี่ยง
- (๔) พิจารณาทบทวนแผนการบริหารจัดการความเสี่ยง

๓.๓ นโยบาย วัตถุประสงค์การบริหารจัดการความเสี่ยง

เพื่อให้เทศบาลตำบลบ้านไธสง มีระบบในการบริหารจัดการความเสี่ยง โดยการบริหารจัดการปัจจัยและควบคุมกิจกรรมรวมทั้งกระบวนการดำเนินงานต่าง ๆ เพื่อลดมูลเหตุผลของแต่ละโอกาสที่เทศบาลตำบลบ้านไธสงเกิดความเสียหาย ให้ระดับความเสี่ยงและขนาดความเสี่ยงที่จะเกิดขึ้นในอนาคตอยู่ในระดับที่ยอมรับได้ โดยคำนึงถึงการบรรลุเป้าหมายของเทศบาลตำบลบ้านไธสงตามยุทธศาสตร์ที่สำคัญ โดยมีการแต่งตั้งคณะกรรมการบริหารจัดการความเสี่ยงของเทศบาลตำบลบ้านไธสง เพื่อวางระบบการควบคุมภายในของเทศบาลตำบลบ้านไธสง และได้กำหนดนโยบายการบริหารจัดการ ความเสี่ยง ดังนี้

๑. ให้มีระบบและกระบวนการบริหารจัดการความเสี่ยง โดยมีเอกสารแสดงแนวทางและระบุปัจจัย ความเสี่ยงให้ทราบทุกหน่วยงานในเทศบาลตำบลบ้านไธสง

๒. การบริหารความเสี่ยงจะต้องครอบคลุมทุกระดับ และทุกหน่วยงานในเทศบาลตำบลบ้านไธสง ทั้งที่มีสาเหตุจากปัจจัยภายในและภายนอกเพื่อช่วยให้องค์กรสามารถดำเนินงานอย่างมีประสิทธิภาพและประสิทธิผล

๓. ให้ทุกหน่วยงานในเทศบาลตำบลบ้านไธสง รวมทั้งผู้บริหารทุกระดับเข้าใจ และให้ความสำคัญกับการบ่งชี้และการควบคุมความเสี่ยงมีวิธีการและแนวทางการปฏิบัติที่เป็นแนวทางเดียวกันในการระบุประเมิน และจัดการความเสี่ยง

๔. ให้มีการกำหนดกระบวนการบริหารจัดการความเสี่ยงให้เป็นมาตรฐานเดียวกันทั้งองค์กร

๕. ให้มีการนำเทคโนโลยีสารสนเทศมาใช้ในการจัดการที่ดี

๖. ให้นำระบบการบริหารจัดการความเสี่ยงไปปฏิบัติเป็นส่วนหนึ่งของงานจนเกิดเป็นนวัตกรรมองค์กร และเป็นส่วนหนึ่งของการดำเนินงานตามปกติ

๗. ให้มีการติดตามและประเมินผลการบริหารจัดการความเสี่ยง มีการทบทวน และปรับปรุงอย่างสม่ำเสมอ

๓.๔ บทบาทหน้าที่ของผู้เกี่ยวข้องกับการบริหารจัดการความเสี่ยง

๑. ผู้บริหารเทศบาล ทำหน้าที่กำหนดนโยบายและแต่งตั้งคณะกรรมการบริหารจัดการความเสี่ยงและกำกับดูแลให้มีการดำเนินการตามแผนบริหารจัดการความเสี่ยง

๒. คณะกรรมการบริหารจัดการความเสี่ยง ทำหน้าที่จัดเตรียมข้อมูล/เอกสารเพื่อทบทวนแผนงาน/โครงการที่สอดคล้องกับประเด็นยุทธศาสตร์ คัดเลือกโครงการ จัดทำแผนบริหารจัดการความเสี่ยง รวมทั้งติดตามความก้าวหน้าของการดำเนินการและรายงานสรุปผลการดำเนินงานตามแผนการบริหารจัดการความเสี่ยงต่อผู้บริหารเทศบาล

๓. ผู้บริหารระดับสำนัก/กอง/ฝ่าย/งาน ทำหน้าที่ศึกษาทำความเข้าใจเกี่ยวกับการบริหารความเสี่ยง ให้มีความรู้กับบุคลากรในหน่วยงาน และจัดให้มีการบริหารจัดการความเสี่ยงในหน่วยงาน รวมทั้งติดตามและประเมินผลอย่างต่อเนื่องและสม่ำเสมอ

๔. บุคลากรในหน่วยงาน ทำหน้าที่ทำความเข้าใจ และดำเนินการตามแผนการบริหารจัดการความเสี่ยง

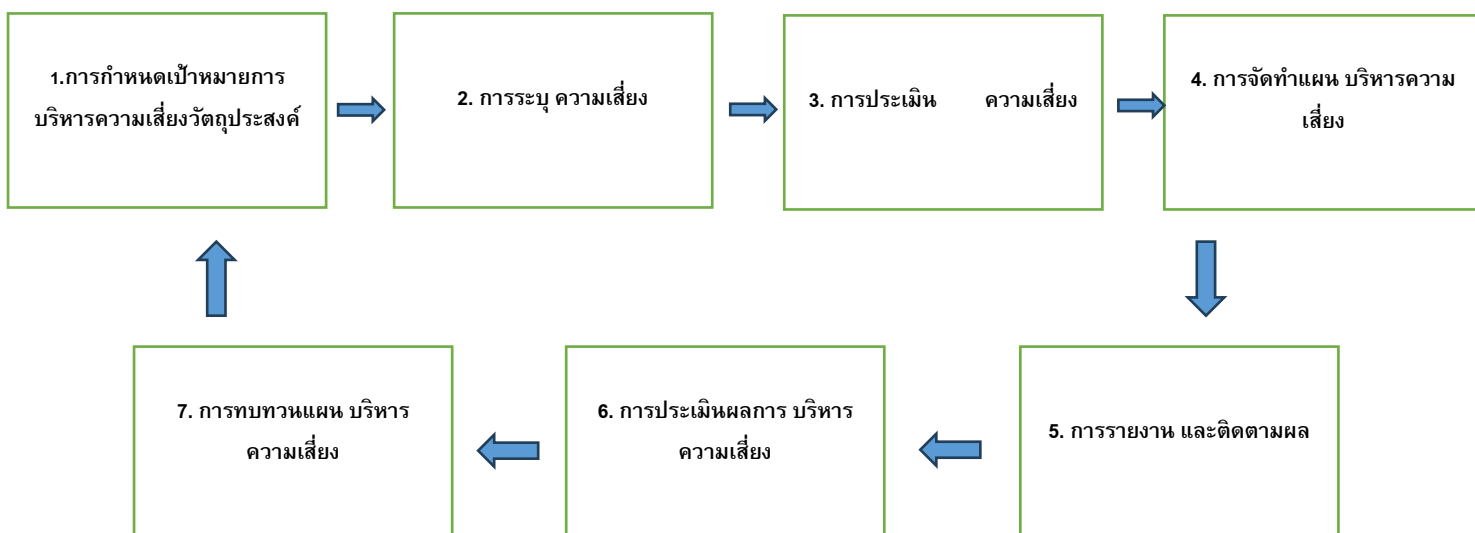
บทที่ ๔

กระบวนการบริหารจัดการความเสี่ยง

เทศบาลตำบลบ้านโฮ้ง ใช้กระบวนการบริหารความเสี่ยงมาตรฐาน COSO (Committee of Sponsoring Organization of the Tread Way Commission) ที่มีขั้นตอนดำเนินการ หลักเกณฑ์ในการวิเคราะห์ ประเมิน และจัดการความเสี่ยงอย่างเหมาะสมโดยกำหนดแนวทางการควบคุมเพื่อป้องกัน/ลดความเสี่ยงให้อยู่ในระดับที่ยอมรับได้ กระบวนการดังกล่าวจะสำเร็จได้ต้องมีการสื่อสารให้กับบุคลากรในองค์กรได้มีความรู้ความเข้าใจในเรื่องการบริหารความเสี่ยงในทิศทางเดียว และควรจัดทำระบบสารสนเทศเพื่อการวิเคราะห์ประเมินความเสี่ยงกระบวนการและขั้นตอนการบริหารจัดการความเสี่ยงของเทศบาลตำบลบ้านโฮ้ง ที่ได้ดำเนินการตามมาตรฐาน COSO มี ๗ ขั้นตอน ดังนี้

๑. การกำหนดเป้าหมายการบริหารความเสี่ยง (Objective Setting)
๒. การระบุความเสี่ยงต่าง ๆ
๓. การประเมินความเสี่ยง
๔. กลยุทธ์ที่ใช้ในการจัดการกับแต่ละความเสี่ยง
๕. กิจกรรมการบริหารจัดการความเสี่ยง (Control Activities)
๖. ข้อมูลและการสื่อสารด้านการบริหารจัดการความเสี่ยง (Information and Communication)
๗. การติดตามผลและเฝ้าระวังความเสี่ยงต่าง ๆ (Monitoring)

แผนภาพกระบวนการบริหารจัดการความเสี่ยงของเทศบาลตำบลบ้านโฮ้ง



๔.๑ การกำหนดเป้าหมายการบริหารความเสี่ยง (Objective Setting)

๑) จัดวางระบบควบคุมภายในและติดตามประเมินผล

- ๑) ปรับปรุงคำสั่งแต่งตั้งคณะกรรมการติดตามประเมินระบบการควบคุมภายในเขตเทศบาล
- ๒) รายงานติดตามประเมินระบบการควบคุมภายในระดับหน่วยงานย่อยและระดับองค์กร
- ๓) รายงานผลการติดตามประเมินระบบการควบคุมภายในให้ผู้ตรวจสอบภายในสอบทาน

๒) การบริหารและจัดการความเสี่ยง

- ๑) จัดทำแผนการบริหารจัดการความเสี่ยง
- ๒) ติดตามและประเมินผลการบริหารจัดการความเสี่ยง
- ๓) จัดทำรายงานผลตามแผนการบริหารจัดการความเสี่ยง
- ๔) พิจารณาทบทวนแผนการบริหารจัดการความเสี่ยง

๔.๒ การระบุความเสี่ยง (Event identification)

ความเสี่ยง (Risk) หมายถึง โอกาสที่จะเกิดความผิดพลาด ความเสียหาย การรั่วไหลความสูญเปล่า หรือเหตุการณ์ที่ไม่พึงประสงค์ ซึ่งอาจเกิดขึ้นในอนาคต และมีผลกระทบหรือทำให้การดำเนินงานไม่ประสบความสำเร็จตามวัตถุประสงค์และเป้าหมายขององค์กร ทั้งในด้านกลยุทธ์การปฏิบัติงาน การเงิน เวลา และการบริหาร โดยความเสี่ยงนี้จะถูกวัดด้วยผลกระทบ (Impact) ที่ได้รับและโอกาสที่จะเกิด (Likelihood) ของเหตุการณ์ซึ่งเป็นความเสี่ยงตามความหมายทั่วไป

สำหรับความเสี่ยงของเทศบาลนั้น หมายถึง เหตุการณ์/การกระทำใด ๆ ที่อาจจะเกิดขึ้นภายในสถานการณ์ที่ไม่แน่นอน และจะส่งผลกระทบหรือสร้างความเสียหาย (ทั้งที่เป็นตัวเงิน และไม่เป็นตัวเงิน) หรือก่อให้เกิดความล้มเหลวหรือลดโอกาสที่จะบรรลุเป้าหมายของแผนงาน/โครงการที่สำคัญในแต่ละประเด็น ยุทธศาสตร์ตามที่ระบุในเทศบัญญัติงบประมาณรายจ่ายประจำปี

ปัจจัยเสี่ยง (Risk Factor) หมายถึง ต้นเหตุหรือสาเหตุที่มาของความเสี่ยงที่จะทำให้ไม่บรรลุวัตถุประสงค์ที่กำหนดไว้โดยต้องระบุได้ด้วยว่าเหตุการณ์นั้นจะเกิดที่ไหน เมื่อใด และเกิดขึ้นได้อย่างไรและทำไม ทั้งนี้ สาเหตุของความเสี่ยงที่ระบุควรเป็นสาเหตุที่แท้จริง เพื่อจะได้วิเคราะห์และกำหนดมาตรการลดความเสี่ยงในภายหลังได้อย่างถูกต้อง ในการวิเคราะห์ความเสี่ยงนั้น เทศบาลจะพิจารณาปัจจัยเสี่ยงจากด้านต่าง ๆ โดยนำแนวคิดเรื่องธรรมาภิบาลที่เกี่ยวข้องในแต่ละด้านมาเป็นปัจจัยในการวิเคราะห์ความเสี่ยงด้วย ทั้งนี้ความเสี่ยงเรื่องธรรมาภิบาลที่อาจเกิดขึ้น

จากการดำเนินแผนงาน/โครงการ เพื่อให้เป็นไปตามหลักธรรมาภิบาล (Good Governance) ได้แก่

๑. ประสิทธิภาพ (Effectiveness)
๒. ประสิทธิภาพ (Efficiency)
๓. การมีส่วนร่วม (Participation)
๔. ความโปร่งใส (Transparency)
๕. การตอบสนอง (Responsiveness)
๖. ภาระรับผิดชอบ (Accountability)
๗. นิติธรรม (Rule of Law)
๘. การกระจายอำนาจ (Decentralization)
๙. ความเสมอภาค (Equity)
๑๐. หลักมุ่งเน้นฉันทามติ (Consensus Oriented)

ความหมายองค์ประกอบตามหลักธรรมาภิบาล

หลักประสิทธิผล (Effectiveness) : ผลการปฏิบัติราชการที่บรรลุวัตถุประสงค์และเป้าหมายของแผนปฏิบัติราชการตามที่ได้รับงบประมาณมาดำเนินการ รวมถึงความสามารถเทียบเคียงกับส่วนราชการหรือหน่วยงานที่มีภารกิจคล้ายคลึงกัน และมีผลการปฏิบัติงานในระดับชั้นนำของประเทศ เพื่อให้เกิดประโยชน์สุขต่อประชาชน โดยการปฏิบัติราชการจะต้องมีทิศทาง ยุทธศาสตร์ และเป้าประสงค์ที่ชัดเจน มีกระบวนการปฏิบัติงานและระบบงานที่เป็นมาตรฐาน รวมถึงมีการติดตาม ประเมินผล และพัฒนาปรับปรุงอย่างต่อเนื่องและเป็นระบบ

ประสิทธิภาพ (Efficiency) : การบริหารราชการตามแนวทางการกำกับดูแลที่ดีที่มีการออกแบบกระบวนการปฏิบัติงาน โดยการใช้เทคนิคและเครื่องมือการบริหารจัดการที่เหมาะสมให้องค์กรสามารถใช้ทรัพยากรทั้งด้านต้นทุน แรงงาน และระยะเวลาให้เกิดประโยชน์สูงสุดต่อการพัฒนาขีดความสามารถในการปฏิบัติราชการตามภารกิจ เพื่อตอบสนองต่อความต้องการของประชาชน และผู้มีส่วนได้ส่วนเสียทุกกลุ่ม

หลักการมีส่วนร่วม (Participation) : กระบวนการที่ข้าราชการประชาชนและผู้มีส่วนได้ส่วนเสียทุกกลุ่มมีโอกาสได้เข้าร่วมในการรับรู้ เรียนรู้ ทำความเข้าใจ ร่วมแสดงทัศนะ ร่วมเสนอปัญหา/ประเด็นที่สำคัญที่เกี่ยวข้องร่วมคิด ร่วมแก้ไขปัญหา ร่วมในกระบวนการตัดสินใจ และร่วมกระบวนการพัฒนาในฐานะหุ้นส่วนการพัฒนา

หลักความโปร่งใส (Transparency) : กระบวนการเปิดเผยอย่างตรงไปตรงมา ชี้แจงได้เมื่อมีข้อสงสัย และสามารถเข้าถึงข้อมูลข่าวสารอันไม่ต้องห้ามตามกฎหมายได้อย่างเสรี โดยประชาชนสามารถรู้ทุกขั้นตอนในการดำเนินกิจกรรมหรือกระบวนการต่าง ๆ และสามารถตรวจสอบได้

หลักการตอบสนอง (Responsiveness) : การให้บริการที่สามารถดำเนินการได้ภายในระยะเวลาที่กำหนดและสร้างความเชื่อมั่น ความไว้วางใจ รวมถึงตอบสนองความคาดหวัง/ความต้องการของประชาชน ผู้รับบริการและผู้มีส่วนได้ส่วนเสียที่มีความหลากหลายและมีความแตกต่าง

หลักภาระรับผิดชอบ (Accountability) : การแสดงความรับผิดชอบในการปฏิบัติหน้าที่และผลงานต่อเป้าหมายที่กำหนดไว้โดยความรับผิดชอบนั้น ควรอยู่ในระดับที่สนองต่อความคาดหวังของสาธารณะ รวมทั้งการแสดงให้เห็นถึงความสำนึกในการรับผิดชอบต่อปัญหาสาธารณะ

หลักนิติธรรม (Rule of Law) : การใช้อำนาจของกฎหมาย กฎระเบียบ ข้อบังคับในการบริหารราชการด้วยความเป็นธรรม ไม่เลือกปฏิบัติและคำนึงถึงสิทธิเสรีภาพของผู้มีส่วนได้ส่วนเสีย

หลักการกระจายอำนาจ (Decentralization) : การถ่ายโอนอำนาจการตัดสินใจ ทรัพยากร และภารกิจ จากส่วนราชการส่วนกลางให้แก่หน่วยการปกครองอื่น (ราชการบริหารส่วนท้องถิ่น) และภาคประชาชนดำเนินการ โดยมีอิสระตามสมควร รวมถึงการมอบอำนาจและความรับผิดชอบในการตัดสินใจและการดำเนินการให้แก่ บุคลากรโดยมุ่งเน้นการสร้างควมพึงพอใจในการให้บริการต่อผู้รับบริการและผู้มีส่วนได้ส่วนเสีย การปรับปรุง กระบวนการและเพิ่มผลิตภาพเพื่อผลการดำเนินงานที่ดีของส่วนราชการ ทั้งนี้ การกระจายอำนาจ การตัดสินใจที่ดี บุคลากรต้องมีความรู้ความสามารถ และมีข้อมูลสนับสนุนเพื่อให้เกิดการตัดสินใจที่เหมาะสม

หลักความเสมอภาค (Equity) : การได้รับการปฏิบัติและได้รับบริการอย่างเท่าเทียมกัน โดยไม่มีการ แบ่งแยกด้านชาย/หญิง ถิ่นกำเนิด เชื้อชาติ ภาษา เพศ อายุ ความพิการ สภาพทางกายและสุขภาพ สถานะของ บุคคล ฐานะทางเศรษฐกิจและสังคม ความเชื่อทางศาสนา การศึกษา การฝึกอบรม และอื่น ๆ

หลักมุ่งเน้นฉันทามติ (Consensus Oriented) : คือ การหาข้อตกลงทั่วไปภายในกลุ่มผู้มีส่วนได้ส่วน เสียที่เกี่ยวข้อง ซึ่งเป็นข้อตกลงที่เกิดจากการใช้กระบวนการเพื่อหาข้อคิดเห็นจากกลุ่มบุคคลที่ได้รับประโยชน์และ เสียประโยชน์ โดยเฉพาะกลุ่มที่ได้รับผลกระทบโดยตรงซึ่งต้องไม่มีข้อคัดค้านที่ยุติไม่ได้ในประเด็นสำคัญ โดยฉันทามติไม่จำเป็นต้องหมายความว่าเห็นพ้องโดยเอกฉันท์

การระบุความเสี่ยง

ผู้บริหารและผู้ปฏิบัติงานร่วมกันระบุความเสี่ยงและปัจจัยเสี่ยง โดยคำนึงถึงปัจจัยภายในและ ภายนอกที่มีผลกระทบต่อวัตถุประสงค์และเป้าหมายขององค์กรหรือผลการปฏิบัติงานในระดับองค์กรหรือผลการ ปฏิบัติงานในระดับองค์กรและกิจกรรม พิจารณามีเหตุการณ์ใดหรือกิจกรรมใดของกระบวนการปฏิบัติงานที่อาจ เกิดความผิดพลาด ความเสียหาย ไม่บรรลุวัตถุประสงค์ที่กำหนด มีทรัพยากรใดที่ต้องดูแลป้องกันรักษา

การระบุปัจจัยเสี่ยงเริ่มต้นจากการแจกแจงกระบวนการปฏิบัติงานที่จะทำให้เกิดบรรลุวัตถุประสงค์ที่ กำหนดไว้แล้วจึงระบุปัจจัยเสี่ยงที่มีผลกระทบต่อกระบวนการปฏิบัติงานนั้น ๆ โดยเทศบาลได้นำแนวคิดเรื่องหลัก ธรรมชาติที่เกี่ยวข้องในแต่ละด้านมาเป็นปัจจัยในการวิเคราะห์ด้วย

ประเภทความเสี่ยง พิจารณาความเสี่ยงในแต่ละประเภทของความเสี่ยงที่เกี่ยวข้อง ดังนี้

๑) ความเสี่ยงด้านกลยุทธ์ (Strategic Risk: S) เกี่ยวข้องกับการบรรลุเป้าหมาย และพันธกิจในภาพรวม โดยความเสี่ยงที่อาจเกิดขึ้นเป็นความเสี่ยงเนื่องจากการเปลี่ยนแปลงของสถานการณ์ และเหตุการณ์ภายนอก ส่งผลกระทบต่อกลยุทธ์ที่กำหนดไว้ไม่สอดคล้องกับประเด็นยุทธศาสตร์/วิสัยทัศน์หรือเกิดจากการกำหนดกลยุทธ์ที่ขาด การมีส่วนร่วมจากภาคประชาชนหรือการมีส่วนร่วมกับองค์กรอิสระ ทำให้โครงการขาดการยอมรับและโครงการ ไม่ได้นำไปสู่การแก้ไขปัญหาหรือการตอบสนองต่อความต้องการของผู้บริหารหรือผู้มีส่วนได้ส่วนเสียอย่างแท้จริง หรือเป็นความเสี่ยงที่เกิดขึ้นจากการตัดสินใจผิดพลาดหรือนำการตัดสินใจนั้นมาใช้อย่างไม่ถูกต้อง

๒) ความเสี่ยงด้านการดำเนินงาน (Operational Risk: O) เกี่ยวข้องกับประสิทธิภาพและประสิทธิผล หรือผลการปฏิบัติงานโดยความเสี่ยงอาจเกิดขึ้นเป็นความเสี่ยงเนื่องจากระบบภายในขององค์กร/กระบวนการ/ เทคโนโลยีหรือนวัตกรรมที่ใช้/บุคลากร/ความเพียงพอของข้อมูลส่งผลกระทบต่อประสิทธิภาพ และประสิทธิผลในการ ดำเนินโครงการ และรวมถึงการบริหารงบประมาณและการเงิน เช่น การบริหารการเงินไม่ถูกต้องไม่เหมาะสม ทำให้ขาดประสิทธิภาพและไม่ทันต่อสถานการณ์หรือเป็นความเสี่ยงที่เกี่ยวข้องกับการเงินขององค์กร เช่น การ งบประมาณการงบประมาณไม่เพียงพอและไม่สอดคล้องกับขั้นตอนการดำเนินการ เป็นต้น

๓) ความเสี่ยงด้านการเงิน (Financial Risk: F) เป็นความเสี่ยงอันเนื่องมาจากกระบวนการบริหารงบประมาณ และการเงินจนส่งผลกระทบต่อการบริหารงบประมาณและการเงิน

๔) ความเสี่ยงด้านการปฏิบัติตามกฎหมาย และกฎระเบียบข้อบังคับต่างๆ (Compliance Risk: C) เกี่ยวข้องกับการปฏิบัติตามกฎระเบียบต่าง ๆ โดยความเสี่ยงที่อาจเกิดขึ้นเป็นความเสี่ยงเนื่องจากความไม่ชัดเจน ความไม่ทันสมัยหรือความไม่ครอบคลุมของกฎหมาย กฎระเบียบ ข้อบังคับต่าง ๆ รวมถึงการทำนิติกรรมสัญญา การร่างสัญญาที่ไม่ครอบคลุมการดำเนินงาน

๔.๓ การประเมินความเสี่ยง (Risk Assessment)

การกำหนดเกณฑ์การประเมินมาตรฐาน เป็นการกำหนดเกณฑ์ที่จะใช้ในการประเมินความเสี่ยง ได้แก่ ระดับโอกาสที่จะเกิดความเสี่ยง (Likelihood) ระดับความรุนแรงของผลกระทบ (Impact) และระดับของความเสี่ยง(Degree of Risk) โดยคณะทำงานบริหารจัดการความเสี่ยงของแต่ละกองงานจะต้องกำหนดเกณฑ์ของหน่วยงานขึ้นซึ่งสามารถกำหนดเกณฑ์ได้ทั้งเกณฑ์ในเชิงปริมาณและเชิงคุณภาพ ทั้งนี้ขึ้นอยู่กับข้อมูลสภาพแวดล้อมในหน่วยงานและดุลยพินิจการตัดสินใจของคณะทำงานฯ โดยเกณฑ์ในเชิงปริมาณจะเหมาะกับหน่วยงานที่มีข้อมูลตัวเลขหรือจำนวนเงินมาใช้ในการวิเคราะห์อย่างเพียงพอ สำหรับหน่วยงานที่มีข้อมูลเชิงพรรณนาไม่สามารถระบุเป็นตัวเลขหรือจำนวนเงินที่ชัดเจนได้ ก็ให้กำหนดเกณฑ์ในเชิงคุณภาพ

การจัดลำดับความเสี่ยง (Prioritize) เมื่อได้ค่าระดับความเสี่ยงแล้ว จะต้องนำมาจัดลำดับความรุนแรงของความเสี่ยงที่มีผลต่อการปฏิบัติงาน/โครงการที่หน่วยงานรับผิดชอบ เพื่อกำหนดกิจกรรมการควบคุมแต่ละสาเหตุของความเสี่ยงที่สำคัญให้เหมาะสม โดยพิจารณาจากระดับความเสี่ยงที่เกิดจากความสัมพันธ์ระหว่างโอกาสที่จะเกิด ความเสี่ยง (Likelihood) และผลกระทบของความเสี่ยง (Impact) ที่ประเมินได้ตามตารางวิเคราะห์ความเสี่ยง โดยจัดเรียงลำดับจากระดับสูงมาก สูง ปานกลาง ต่ำ และเลือกความเสี่ยงสูง และสูงมาก มาจัดทำแผนการบริหารจัดการความเสี่ยง

กลยุทธ์ในการจัดการความเสี่ยงมี ๔ ประการ ได้แก่

(๑) การหลีกเลี่ยงความเสี่ยง (Risk Avoidance)

การหลีกเลี่ยงเหตุการณ์ที่ก่อให้เกิดความเสี่ยง เช่น หยุดดำเนินกิจกรรม การเปลี่ยนวัตถุประสงค์หรือเปลี่ยนแปลงกิจกรรมที่เป็นความเสี่ยง การปรับเปลี่ยนรูปแบบการทำงาน การลดขนาดของงานหรือกิจกรรมที่จะดำเนินการลงหรือเลือกกิจกรรมที่สามารถยอมรับได้มากกว่า เป็นต้น

(๒) การยอมรับความเสี่ยง (Risk Acceptance)

การไม่ต้องมีการดำเนินการเพิ่มเติมเพื่อลดโอกาสหรือผลกระทบที่อาจเกิดขึ้นอีกกรณีนี้ใช้กับความเสี่ยงที่มีน้อยความน่าจะเป็นน้อยหรือว่ามีต้นทุนในการบริหารความเสี่ยงสูง

(๓) การลดความเสี่ยง (Risk Reduction) หรือควบคุมความเสี่ยง (Risk control)

หมายถึง การลดโอกาสความน่าจะเป็นหรือลดความเสียหายโดยการจัดระบบการควบคุมเพื่อป้องกันการปรับปรุงแก้ไขกระบวนการรวมกับกำหนดแผนสำรองในเหตุฉุกเฉิน

(๔) การกระจาย (Risk Sharing) หรือโอนความเสี่ยง (Risk Spreading)

หมายถึง การกระจายหรือถ่ายโอนความเสี่ยงให้หน่วยงานอื่นช่วยแบ่งความรับผิดชอบไป เช่น การทำการประกันภัยองค์กรภายนอกหรือการจ้างบุคคลภายนอกดำเนินการแทน (Outsource)

การประเมินความเสี่ยงการทุจริต (ประเด็นสินบน) ของเทศบาลตำบลบ้านไธสง
อำเภอบ้านไธสง จังหวัดลำพูน ประจำปีงบประมาณ พ.ศ. ๒๕๖๗

ลำดับ	ประเด็นความเสี่ยงการทุจริต	เหตุการณ์ความเสี่ยงการทุจริต	โอกาสเกิด	ผลกระทบ/ความรุนแรง	ระดับความเสี่ยง	มาตรการในการบริหารจัดการความเสี่ยง	ผู้รับผิดชอบ
๑	การอนุมัติ อนุญาตตามพรบ.การอำนวยความสะดวกในการพิจารณาอนุญาตของทางราชการ พ.ศ. ๒๕๕๘	๑.เจ้าหน้าที่เรียกรับผลประโยชน์ในระหว่างการตรวจรับงานตรวจสอบเอกสารหลักฐานประกอบการพิจารณาขออนุมัติ/อนุญาต	๓	๓	ความเสี่ยงสีเหลือง ระดับปานกลาง	มาตรการตรวจสอบการใช้ดุลยพินิจ ๑.จัดทำคู่มือสำหรับประชาชนประกอบด้วยหลักเกณฑ์ วิธีการ และเงื่อนไข (ถ้ามี) ในการยื่นคำขอ ขั้นตอนและระยะเวลาในการพิจารณาอนุญาตและรายการเอกสารหรือหลักฐานที่ผู้ขออนุญาตจะต้องยื่นมาพร้อมกับคำขอ ๒.เปิดประกาศคู่มือสำหรับประชาชน ไว้ ณ สถานที่ที่กำหนดให้ยื่นคำขอและเผยแพร่ทางสื่อต่างๆ เช่น ประชาสัมพันธ์ผ่านเว็บไซต์ ๓. จัดทำประกาศ No Gift Policy	สำนักปลัด กองช่าง

ลำดับ	ประเด็นความเสี่ยง การทุจริต	เหตุการณ์ความเสี่ยง การทุจริต	โอกาสเกิด	ผลกระทบ/ ความรุนแรง	ระดับความเสี่ยง	มาตรการในการบริหาร จัดการความเสี่ยง	ผู้รับผิดชอบ
๒	การใช้อำนาจตามกฎหมาย/การให้บริการตามภารกิจ	<p>๑. เจ้าหน้าที่ใช้อำนาจ ในทางมิชอบ เพื่อเรียกรับผลประโยชน์เพื่อให้เกิดผลต่อการสนับสนุนแผนงาน หรือโครงการ</p> <p>๒. การรับของขวัญจากบุคคลอื่น เพื่อช่วยให้บุคคลนั้นได้ผลประโยชน์จากองค์กร</p>	๓	๓	ความเสี่ยงสีเหลือง ระดับปานกลาง	<p>มาตรการป้องกันการรับสินบน</p> <p>๑. จัดทำประกาศ มาตรการป้องกันการเรียกรับสินบน</p> <p>๒. เจ้าหน้าที่จัดทำรายงานผลในการจัดทำโครงการ</p> <p>๓. ผู้บริหาร ติดตามผลการดำเนินงานโครงการอย่างต่อเนื่อง</p> <p>๔. เผยแพร่ความรู้เกี่ยวกับกฎหมาย ในการปฏิบัติงานให้กับบุคลากรและเจ้าหน้าที่ประชาสัมพันธ์ช่องทาง การร้องเรียน</p> <p>๕. หากมีสถานการณ์การให้ของขวัญ ควรปฏิเสธการรับของขวัญ ของกำนัล โดยอธิบายว่าเป็นการขัดต่อ กฎหมาย นโยบายของรัฐ</p> <p>๖. ส่งเสริมการปฏิบัติงานตาม ประมวลจริยธรรม หลักธรรมภิบาล</p>	ทุกส่วนงาน

ลำดับ	ประเด็นความเสี่ยง การทุจริต	เหตุการณ์ความเสี่ยง การทุจริต	โอกาสเกิด	ผลกระทบ/ ความรุนแรง	ระดับความเสี่ยง	มาตรการในการบริหาร จัดการความเสี่ยง	ผู้รับผิดชอบ
๓	การจัดซื้อจัดจ้าง	<p>๑. การรับผลประโยชน์เพื่อเอื้อให้เกิดการกำหนดคุณลักษณะเฉพาะให้กับผู้ประกอบการผู้มีส่วนได้ส่วนเสีย</p> <p>๒. มีการรับสินบน/เรียกรับเงิน/ของขวัญ/สินน้ำใจ/การเลี้ยงรับรอง ซึ่งนำไปสู่การเอื้อประโยชน์ให้กับคู่สัญญา</p>	๓	๓	ความเสี่ยงสีเหลือง ระดับปานกลาง	<p>มาตรการส่งเสริมความโปร่งใสในการจัดซื้อจัดจ้าง</p> <p>๑. ผู้บังคับบัญชามีการควบคุมและติดตามการทำงานอย่างใกล้ชิดมีการสอบทานและกำกับให้เจ้าหน้าที่ปฏิบัติตามระเบียบอย่างเคร่งครัด</p> <p>๒. จัดทำและเผยแพร่แผนปฏิบัติการจัดซื้อจัดจ้าง</p> <p>๓. รายงานผลการจัดซื้อจัดจ้างต่อผู้บริหาร</p> <p>๔. มีขั้นตอนเสนอการเห็นชอบผ่านสายงานตามลำดับ และมีการกำหนดอำนาจอนุมัติตามวงเงินที่เหมาะสม</p> <p>๕. โครงการฝึกอบรมให้ความรู้แก่คณะกรรมการจัดซื้อจัดจ้างและผู้ปฏิบัติงานด้านพัสดุ ประจำปี</p>	กองคลัง

ลำดับ	ประเด็นความเสี่ยง การทุจริต	เหตุการณ์ความเสี่ยง การทุจริต	โอกาสเกิด	ผลกระทบ/ ความรุนแรง	ระดับความเสี่ยง	มาตรการในการบริหาร จัดการความเสี่ยง	ผู้รับผิดชอบ
๔	การใช้อำนาจตามกฎหมาย	๑. เจ้าหน้าที่ใช้อำนาจ ในทางมิชอบ เพื่อเรียกรับผลประโยชน์เพื่อให้เกิดผลต่อการสนับสนุนแผนงาน หรือโครงการ ๒. การรับของขวัญจากบุคคลอื่น เพื่อช่วยให้บุคคลนั้นได้ผลประโยชน์จากองค์กร	๓	๓	ความเสี่ยงสีเหลือง ระดับปานกลาง	มาตรการป้องกันการรับสินบน ๑. จัดทำประกาศ มาตรการป้องกันการเรียกรับสินบน ๒. เจ้าหน้าที่จัดทำรายงานผลในการจัดทำโครงการ ๓. ผู้บริหาร ติดตามผลการดำเนินงานโครงการอย่างต่อเนื่อง ๔. เผยแพร่ความรู้เกี่ยวกับกฎหมาย ในการปฏิบัติงานให้กับบุคลากรและเจ้าหน้าที่ ๕. หากมีสถานการณ์การให้ของขวัญ ควรปฏิเสธการรับของขวัญ ของกำนัล โดยอธิบายว่าเป็นการขัดต่อกฎหมาย นโยบายของรัฐ	ทุกส่วนงาน

หมายเหตุ *ระดับความรุนแรงของความเสี่ยงการทุจริต

สีเขียว = ไม่มีความเสี่ยง/ความเสี่ยงต่ำ (ไม่จำเป็นต้องจัดทำมาตรการฯ)

สีเหลือง = ความเสี่ยงระดับปานกลาง

สีส้ม = ความเสี่ยงระดับสูง

สีแดง = ความเสี่ยงระดับสูงมาก

การจัดการความเสี่ยงการทุจริตและประพฤติมิชอบ (ปีงบประมาณ ๒๕๖๗)

เทศบาลตำบลบ้านไธสง อำเภอบ้านไธสง จังหวัดลำพูน

ความเสี่ยง	วิธีการจัดการความเสี่ยง	รายละเอียดการจัดการ	ทางเลือกที่เหมาะสม	ผู้รับผิดชอบ
ความเสี่ยงด้านการปฏิบัติงาน (Operational Risk)				
การจัดซื้อจัดจ้างและการจัดหาพัสดุ	๑.กำกับติดตามตรวจสอบการทำงานของบุคลากร ๒.มีการติดตามตรวจสอบให้บุคลากรทำงานตามขั้นตอน	ตรวจสอบเอกสารโดยผู้อำนวยการกองคลังหรือเจ้าหน้าที่ตรวจสอบภายใน ทั้งก่อนขออนุมัติเบิกจ่ายและหลังการเบิกจ่าย และลงชื่อกำกับเมื่อตรวจสอบแล้วว่าเบิกจ่ายถูกต้องก่อนจัดเก็บเข้าแฟ้ม	การลดหรือควบคุมความเสี่ยง	กองคลัง
การบริหารงานบุคคล	กำชับ กำกับ ดูแล เจ้าหน้าที่ผู้ปฏิบัติหน้าที่งานบุคลากรให้ปฏิบัติตามระเบียบ กฎหมาย	ให้มีการประกาศรับสมัครและดำเนินการคัดเลือกอย่างโปร่งใสและตรวจสอบได้ ตามระเบียบราชการ	การลดหรือควบคุมความเสี่ยง	สำนักปลัด
การอนุมัติ อนุญาต ตามพรบ. การอำนวยความสะดวกของทางราชการ พ.ศ.๒๕๕๘	กำชับ กำกับ ดูแล เจ้าหน้าที่ผู้รับผิดชอบการออกใบอนุญาต	แต่งตั้งเจ้าหน้าที่ในการกำกับติดตามตรวจสอบการทำงานของบุคลากรให้ทำงานตามขั้นตอน	การลดหรือควบคุมความเสี่ยง	สำนักปลัด
การใช้อำนาจตามกฎหมาย	๑.เจ้าหน้าที่ใช้อำนาจ ในทางมิชอบ เพื่อเรียกรับผลประโยชน์เพื่อให้เกิดผลต่อการสนับสนุนแผนงาน หรือโครงการ ๒. การรับของขวัญจากบุคคลอื่น เพื่อช่วยให้บุคคลนั้นได้ผลประโยชน์จากองค์กร	เจ้าหน้าที่จัดทำรายงานผลในการจัดทำโครงการผู้บริหาร ติดตามผลการดำเนินงานโครงการอย่างต่อเนื่องเผยแพร่ความรู้เกี่ยวกับกฎหมายในการปฏิบัติงานให้กับบุคลากรและเจ้าหน้าที่	การลดหรือควบคุมความเสี่ยง	สำนักปลัด

๔.๔ การจัดทำแผนการบริหารจัดการความเสี่ยง

โดยการนำกลยุทธ์ มาตรการหรือแผนงานมาใช้ปฏิบัติในทุกหน่วยงานของเทศบาลตำบลบ้านโฮ้งเพื่อลดโอกาสที่จะเกิดความเสี่ยงหรือลดความเสียหายของผลกระทบที่อาจเกิดขึ้นจากความเสี่ยงในการดำเนินงานตามภารกิจต่าง ๆ รวมทั้งโครงการ/กิจกรรม ที่ยังไม่มีกิจกรรมควบคุมความเสี่ยงหรือที่มีอยู่แต่ยังไม่เพียงพอและนำมาวางแผนจัดการ ความเสี่ยง โดยมีเป้าหมายการวางแผนจัดการความเสี่ยง คือ

- ๑) ลดโอกาสที่จะเกิดความเสี่ยง
- ๒) ลดความรุนแรงของผลกระทบจากความเสี่ยงนั้น ในกรณีที่มีความเสี่ยงนั้นเกิดขึ้น
- ๓) เปลี่ยนลักษณะของผลลัพธ์ที่จะเกิดขึ้นของความเสี่ยงให้เป็นไปในรูปที่องค์กรหรือหน่วยงานต้องการ หรือยอมรับได้

ทางเลือกในการจัดการความเสี่ยง

แนวทางการจัดการความเสี่ยงมีหลายวิธี และสามารถปรับเปลี่ยนให้เหมาะสมกับสถานการณ์ ขึ้นอยู่กับดุลยพินิจของผู้รับผิดชอบ แต่อย่างไรก็ตาม แนวทางการบริหารจัดการความเสี่ยงต้องค้ำค้ำกับการลดระดับผลกระทบความเสี่ยง

การจัดทำแผนบริหารจัดการความเสี่ยงเพื่อกำหนดมาตรการหรือแผนปฏิบัติการในการจัดการ และควบคุมความเสี่ยงที่สูง (High) และสูงมาก (Extreme) นั้น ให้ลดลงให้อยู่ในระดับที่ยอมรับได้สามารถปฏิบัติได้จริง และให้สามารถติดตามและประเมินผลการจัดการความเสี่ยงนั้นได้ พิจารณาถึงความคุ้มค่าในด้านค่าใช้จ่าย และต้นทุนที่ต้องใช้ลงทุนในการกำหนดมาตรการหรือแผนปฏิบัติการนั้นกับประโยชน์ที่จะได้รับด้วย

หลังจากได้ประเมินความเสี่ยงและกำหนดกลยุทธ์ในการจัดการความเสี่ยงแล้ว จึงดำเนินการกำหนดกิจกรรมหรือมาตรการในการจัดการความเสี่ยงให้หมดไปหรือลดลงในระดับที่ยอมรับได้ โดยกิจกรรมที่กำหนดต้องเป็นกิจกรรมที่หน่วยงานยังไม่เคยปฏิบัติหรือเป็นกิจกรรมที่กำหนดเพิ่มเติมจากกิจกรรมเดิมที่เคยปฏิบัติอยู่แล้ว แต่ไม่สามารถควบคุมความเสี่ยงได้ นอกจากนี้ ยังต้องกำหนดระยะเวลาที่ใช้ในการดำเนินการแต่ละกิจกรรม ตลอดจนหน่วยงาน/บุคลากรผู้รับผิดชอบ และงบประมาณที่ใช้ในแผนการบริหารจัดการความเสี่ยงของหน่วยงาน

หลังจากที่มีการจัดทำแผนการบริหารจัดการความเสี่ยงแล้ว เทศบาลตำบลบ้านโฮ้งจะมีการเผยแพร่ข้อมูลและการสื่อสารแผนการบริหารจัดการความเสี่ยงประจำปีงบประมาณ ด้วยการกำหนดช่องทางการสื่อสาร ข้อมูลการบริหารจัดการความเสี่ยงให้กลุ่มเป้าหมาย ตั้งแต่ผู้บริหาร คณะทำงานจัดทำแผนบริหารจัดการความเสี่ยงหน่วยงาน/บุคลากรในสังกัดได้รับทราบ ผ่านช่องทางการสื่อสารต่าง ๆ หรือไปพบผู้รับผิดชอบโดยตรง เพื่อร่วมคิดร่วมทำและร่วมเสนอแนะแนวทางในการดำเนินการร่วมกัน และผู้ที่รับผิดชอบจะได้นำไปดำเนินการตามแผนการบริหารจัดการความเสี่ยงต่อไป

๔.๕ การรายงานและติดตามผล

จะต้องมีการรายงานและติดตามผลเป็นระยะ เพื่อให้เกิดความมั่นใจว่าได้มีการดำเนินงานไปอย่างถูกต้อง และเหมาะสมโดยมีเป้าหมายในการติดตาม คือ เป็นการประเมินคุณภาพและความเหมาะสมของวิธีการจัดการความเสี่ยงรวมทั้งติดตามผลการจัดการความเสี่ยงที่ได้มีการดำเนินการไปแล้วว่าบรรลุผลตามวัตถุประสงค์ของการบริหารจัดการความเสี่ยงหรือไม่โดยหน่วยงานต้องสอบถามดูว่าวิธีการบริหารจัดการความเสี่ยงใดมีประสิทธิภาพดี

ก็ให้ดำเนินการต่อไปหรือวิธีการบริหารจัดการความเสี่ยงใดควรปรับเปลี่ยนและนำ ผลการติดตามไปรายงานให้ฝ่ายบริหารทราบตามแบบรายงานที่ได้กล่าวไว้ข้างต้น ทั้งนี้ กระบวนการสอบทาน หน่วยงานอาจกำหนดข้อมูลที่ต้องติดตามหรืออาจทำ Check List การติดตาม พร้อมทั้งกำหนดความถี่ในการติดตามผล โดยสามารถติดตามผลได้ใน ๒ ลักษณะ คือ

(๑) การติดตามอย่างต่อเนื่อง เป็นการดำเนินการอย่างสม่ำเสมอ เพื่อให้สามารถตอบสนองต่อการเปลี่ยนแปลงอย่างทันทั่วถึงและถือเป็นส่วนหนึ่งของการปฏิบัติงาน

(๒) การติดตามเป็นรายครั้งเป็นการดำเนินการภายหลังจากเหตุการณ์ ดังนั้น ปัญหาที่เกิดขึ้นจะได้รับการแก้ไขอย่างรวดเร็วหากองค์กรมีการจัดทำรายงานความเสี่ยง เพื่อให้การติดตามแผนการบริหารจัดการความเสี่ยงเป็นไปอย่างมีประสิทธิภาพ และประสิทธิผล

๔.๖ การประเมินผลการบริหารจัดการความเสี่ยง

คณะทำงานจัดทำแผนบริหารจัดการความเสี่ยงจะต้องทำสรุปรายงานผลและประเมินผลการบริหารจัดการความเสี่ยงประจำปีต่อคณะกรรมการบริหารจัดการความเสี่ยงของเทศบาลตำบลบ้านโฮ้ง เพื่อให้มั่นใจว่าเทศบาลตำบลบ้านโฮ้ง มีการบริหารจัดการความเสี่ยงเป็นไปอย่างเหมาะสม เพียงพอ ถูกต้อง และมีประสิทธิผล มาตรการหรือกลไกการควบคุมความเสี่ยง (Control Activity) ที่ดำเนินการสามารถลดและควบคุมความเสี่ยงที่เกิดขึ้นได้จริงและอยู่ในระดับที่ยอมรับได้หรือต้องจัดทำมาตรการหรือตัวควบคุมอื่นเพิ่มเติมเพื่อให้ความเสี่ยงที่ยังเหลืออยู่หลังมีการจัดการ(Residual Risk) อยู่ในระดับที่ยอมรับได้และให้มีการบริหารจัดการความเสี่ยงอย่างต่อเนื่องจนเป็นวัฒนธรรมในการดำเนินงาน

๔.๗ การทบทวนแผนการบริหารจัดการความเสี่ยง

การทบทวนแผนการบริหารจัดการความเสี่ยงเป็นการทบทวนประสิทธิภาพของแนวทางการบริหารจัดการความเสี่ยงในทุกขั้นตอน เพื่อการปรับปรุงและพัฒนาแผนงานในการบริหารจัดการความเสี่ยงให้ทันสมัย และเหมาะสมกับการปฏิบัติงานจริงเป็นประจำทุกปี

๔.๘ ปฏิทินการบริหารจัดการความเสี่ยง

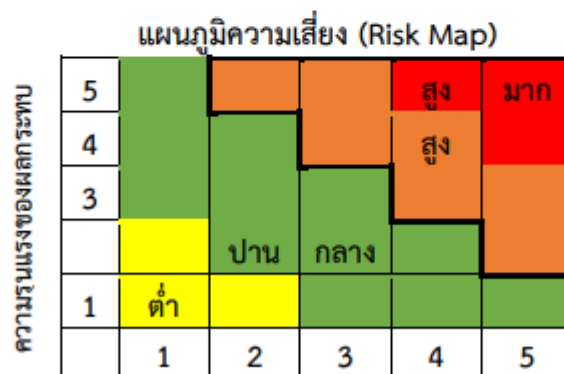
กิจกรรม	พ.ศ.๒๕๖๖						พ.ศ.๒๕๖๗												
	ก.ค.	ส.ค.	ก.ย.	ต.ค.	พ.ย.	ธ.ค.	ม.ค.	ก.พ.	มี.ค.	เม.ย.	พ.ค.	มิ.ย.	ก.ค.	ส.ค.	ก.ย.	ต.ค.	พ.ย.	ธ.ค.	
๑. ประชุมหารือเพื่อกำหนดแนวทางจัดทำแผนบริหารจัดการความเสี่ยง ประจำปี พ.ศ. ๒๕๖๗		■												■					
๒. กำหนดเป้าหมาย/วัตถุประสงค์ ระบุ ประเมินวิเคราะห์ จัดลำดับ และตอบสนองความเสี่ยง ประจำปี พ.ศ. ๒๕๖๗		■	■											■	■				
๓. จัดทำแผนบริหารจัดการความเสี่ยงประจำปี พ.ศ. ๒๕๖๗																			
๔. นำเสนอแผนเข้าที่ประชุมผู้รับผิดชอบ/คณะกรรมการ/คณะกรรมการการบริหารจัดการความเสี่ยง			■												■				
๕. นำเสนอแผนต่อหัวหน้าหน่วยงานของรัฐเพื่อพิจารณาเห็นชอบแผนบริหารจัดการความเสี่ยงประจำปี			■	■											■				
๖. ติดตามผลการบริหารจัดการความเสี่ยงรายไตรมาส (พิจารณาตามความเหมาะสม)							■			■			■		■				
๗. รายงานผลการบริหารจัดการความเสี่ยงให้ผู้รับผิดชอบ/คณะกรรมการ/คณะกรรมการการบริหารจัดการความเสี่ยง (พิจารณาตามความเหมาะสม)							■			■			■		■				
๘. ส่งรายงานผลการบริหารจัดการความเสี่ยงต่อหัวหน้าหน่วยงานของรัฐ (พิจารณาตามความเหมาะสม)							■			■			■		■				
๙. รายงานสรุปผลและบทวนการบริหารจัดการความเสี่ยงประจำปี พ.ศ. ๒๕๖๗															■	■			

บทที่ ๕

แผนการบริหารจัดการความเสี่ยง

เทศบาลตำบลบ้านไธสง ได้กำหนดระดับความเสี่ยง โดยจัดเรียงลำดับจากระดับสูงมาก สูง ปานกลาง ต่ำ และเลือกระดับความเสี่ยงสูง และสูงมาก มาจัดทำแผนการบริหารจัดการความเสี่ยง โดยใช้เกณฑ์ในการแบ่งดังนี้

ระดับคะแนน ความเสี่ยง	ระดับ ความเสี่ยง	เขตสี (zone)	กลยุทธ์ในการจัดการความเสี่ยง
๑ - ๒	ต่ำ	●	ยอมรับความเสี่ยง
๓ - ๙	ปานกลาง	●	ยอมรับความเสี่ยง (มีมาตรการติดตาม)
๑๐ - ๑๖	สูง	●	ควบคุมความเสี่ยง (มีแผนควบคุมความเสี่ยง)
๑๗ - ๒๕	สูงมาก	●	ควบคุมความเสี่ยง (มีแผนควบคุมความเสี่ยง) , ถ่ายโอนความเสี่ยง



โอกาสที่จะเกิดความเสียหาย

และได้กำหนดระดับความรุนแรงที่ยอมรับได้เป็น ๒ ระดับ ตามประเภทของปัจจัยเสี่ยง ดังนี้

ปัจจัยเสี่ยงจากภายใน กำหนดระดับความรุนแรงที่ยอมรับได้อยู่ที่ระดับ น้อยกว่าหรือเท่ากับ ๙

ปัจจัยเสี่ยงจากภายนอก กำหนดระดับความรุนแรงที่ยอมรับได้อยู่ที่ระดับ น้อยกว่าหรือเท่ากับ ๑๖

เทศบาลตำบลบ้านโฮ้ง อำเภอบ้านโฮ้ง จังหวัดลำพูน
การวิเคราะห์โอกาส ผลกระทบ และการตอบสนองความเสี่ยง
ประจำปีงบประมาณ พ.ศ.๒๕๖๗

(๓) รหัสความ เสี่ยง	(๔) โครงการ/ กิจกรรม/ภารกิจ อปท.ที่สำคัญ	(๕) วัตถุประสงค์	(๖) ผู้รับผิดชอบ	(๗) ความเสี่ยง	(๘) ประเภทความ เสี่ยง	(๙) คะแนน โอกาส	(๑๐) คะแนน ผล กระทบ	(๑๑) คะแนน ระดับความ เสี่ยง	(๑๒) วิธีการ ตอบสนอง ความเสี่ยง
๑	การใช้รถส่วนกลาง	เพื่อสนับสนุนอำนาจ หน้าที่ในการบริการ ประชาชน	สำนักปลัด	รถยนต์ส่วนกลางมีอายุ การใช้งานที่นาน และ ใช้งานอย่างหนัก	ความเสี่ยงด้าน การดำเนินงาน	๔	๔	๑๖	การลดโอกาส ของความเสี่ยง
๒	งานรักษาความ สะอาดงานบริหาร จัดการขยะมูลฝอย	- เพื่อให้รถเก็บขนขยะมี ความพร้อมในการเก็บขน ขยะมูลฝอยในพื้นที่ รับผิดชอบ - ไม่ให้มีขยะมูลฝอย ตกค้างในพื้นที่	กอง สาธารณสุข	รถเก็บขยะมูลฝอยของ เทศบาลตำบลบ้านโฮ้ง เกิดการชำรุดบ่อยครั้ง	ความเสี่ยงด้าน การดำเนินงาน/ ด้านการเงิน	๔	๔	๑๖	การลดโอกาส ของความเสี่ยง
๓	โครงการสนับสนุน ค่าใช้จ่ายในการ บริหารสถานศึกษา	เพื่อให้การปฏิบัติงานด้าน พัสดุ ด้านการเงินและการ บันทึกบัญชีรูปแบบใหม่ ถูกต้องตามระเบียบฯ	กอง การศึกษา	บุคลากรของ สถานศึกษาเทศบาล ตำบล บ้านโฮ้งขาด ความรู้ในเรื่องงานพัสดุ งานการเงินและการ บันทึกบัญชีรูปแบบ ใหม่ ตามระเบียบฯ	ความเสี่ยงด้าน การปฏิบัติตามกฎ ระเบียบ	๔	๔	๑๖	การลดโอกาส ของความเสี่ยง

(๓) รหัสความ เสี่ยง	(๔) โครงการ/ กิจกรรม/ภารกิจ อปท.ที่สำคัญ	(๕) วัตถุประสงค์	(๖) ผู้รับผิดชอบ	(๗) ความเสี่ยง	(๘) ประเภทความ เสี่ยง	(๙) คะแนน โอกาส	(๑๐) คะแนน ผล กระทบ	(๑๑) คะแนน ระดับความ เสี่ยง	(๑๒) วิธีการตอบสนอง ความเสี่ยง
๔	งานด้านการเงิน และบัญชี	เพื่อให้การเบิกจ่ายมี ความถูกต้อง ครบถ้วน ตามระเบียบฯ	กองคลัง	เจ้าหน้าที่ ผู้รับผิดชอบได้รับ เอกสารล่าช้า ทำให้ ต้องรีบจัดทำฎีกา เบิกจ่ายให้ทันตาม กำหนดระยะเวลา ของระเบียบฯ ที่ เกี่ยวข้องโดยไม่ได้ ตรวจสอบ รายละเอียดครบถ้วน ก่อนเสนอขออนุมัติ ทำให้เกิดความ ผิดพลาด	ความเสี่ยงด้าน การปฏิบัติตามกฎ ระเบียบ	๔	๓	๑๒	การลดโอกาสของ ความเสี่ยง
๕	งานจัดซื้อจัดจ้าง - เพื่อให้งาน โครงการก่อสร้าง แล้วเสร็จภายใน ระยะเวลาที่ กำหนดในสัญญา จ้าง	เพื่อให้คณะกรรมการ ตรวจงานจ้างและผู้รับ จ้างดำเนินงานภายใต้ สัญญาไม่ให้เกิดกำหนด	กองคลัง	งานโครงการก่อสร้าง เสร็จไม่ทันตาม ระยะเวลาที่กำหนด ตามสัญญาจ้าง	ความเสี่ยงด้าน การดำเนินงาน	๔	๓	๑๒	การลดโอกาสของ ความเสี่ยง

(๓) รหัสความ เสี่ยง	(๔) โครงการ/กิจกรรม/ภารกิจ อปท.ที่สำคัญ	(๕) วัตถุประสงค์	(๖) ผู้รับผิดชอบ	(๗) ความเสี่ยง	(๘) ประเภทความ เสี่ยง	(๙) คะแนน โอกาส	(๑๐) คะแนน ผล กระทบ	(๑๑) คะแนน ระดับความ เสี่ยง	(๑๒) วิธีการ ตอบสนอง ความเสี่ยง
๖	การควบคุมภายในเกี่ยวกับ เงินสดในมือ	เพื่อให้การเก็บเงินสด ในมือมีความถูกต้อง	กองคลัง	ไม่มีหน่วยงาน กำหนดการควบคุม ภายในเกี่ยวกับเงินสด ในมือ เช่นการตรวจ นับเงินสดในมือโดยไม่ แจ้งล่วงหน้า	ความเสี่ยง ด้านการ ดำเนินงาน	๔	๓	๑๒	การลดโอกาส ของ ความเสี่ยง
๗	การกำหนดเอกสารที่ใช้ ประกอบการเบิกจ่ายไว้อย่าง เป็นลายลักษณ์อักษร	เพื่อให้เจ้าหน้าที่ ถือ ปฏิบัติตามระเบียบ	กองคลัง	ไม่มีการกำหนด เอกสารประกอบการ เบิกจ่ายไว้อย่างเป็น ลายลักษณ์อักษร เช่น การกำหนดเป็นคู่มือ	ความเสี่ยง ด้านการ ดำเนินงาน	๓	๔	๑๒	การลดโอกาส ของ ความเสี่ยง
๘	การตรวจสอบไฟล์เงินเดือนที่ การเงิน ดำเนินการเบิกจ่าย กับไฟล์ข้อมูลบุคลากรที่ จัดเก็บโดยสำนัก/กองการ เจ้าหน้าที่ หลังการเบิกจ่าย เงินเดือนโดยผู้ดำเนินการ ตรวจสอบเป็นบุคลากรที่ ไม่ใช่เจ้าหน้าที่การเงิน	เพื่อให้การดำเนินการ เบิกจ่ายเงินเดือน มี ความถูกต้อง	กองคลัง	ไม่มีการตรวจสอบไฟล์ เงินเดือนที่การเงิน ดำเนินการเบิกจ่ายเงิน กับไฟล์ข้อมูลบุคลากร โดยสำนัก/กองการ เจ้าหน้าที่	ความเสี่ยง ด้านการ ดำเนินงาน	๔	๓	๑๒	การลดโอกาส ของ ความเสี่ยง

(๓) รหัส ความ เสี่ยง	(๔) โครงการ/ กิจกรรม/ภารกิจ อปท.ที่สำคัญ	(๕) วัตถุประสงค์	(๖) ผู้รับผิดชอบ	(๗) ความเสี่ยง	(๘) ประเภทความ เสี่ยง	(๙) คะแนน โอกาส	(๑๐) คะแนน ผล กระทบ	(๑๑) คะแนน ระดับความ เสี่ยง	(๑๒) วิธีการตอบสนอง ความเสี่ยง
๙	การจัดซื้อจัดจ้าง	เพื่อให้การจัดซื้อจัดจ้าง เป็นไปตามระเบียบฯ	กองคลัง	กระบวนการจัดหา พัสดุไม่เป็นไปตาม ขั้นตอนและอาจเอื้อ ประโยชน์ให้แก่ผู้ค้า รายใดรายหนึ่ง	ความเสี่ยงด้าน การปฏิบัติตาม กฎหมาย	๔	๓	๑๒	การลดโอกาสของ ความเสี่ยง
๑๐	งานออกแบบและ ควบคุมการ ก่อสร้าง การ พิจารณาอนุญาต	- เพื่อให้คุณภาพงาน ก่อสร้างเป็นไปตามแบบ แปลนที่กำหนด	กองช่าง	ตำแหน่งหัวหน้าฝ่าย การโยธายังว่าง และ ผู้ขออนุญาตก่อสร้าง ไม่ปฏิบัติตามแบบที่ ขออนุญาต	ความเสี่ยงด้าน การปฏิบัติตาม กฎระเบียบ	๔	๔	๑๒	การลดโอกาสของ ความเสี่ยง
๑๑	งานป้องกันและ บรรเทาสาธารณ ภัยเจ้าหน้าที่ ผู้ปฏิบัติงาน	เพื่อเตรียมความพร้อม กันการปฏิบัติงานตาม หน้าที่ที่ได้รับมอบหมาย	สำนักปลัด	เจ้าหน้าที่ที่มี คุณสมบัติตาม มาตรฐานกำหนด ตำแหน่งในการปฏิบัติ หน้าที่มีไม่เพียงพอ	ความเสี่ยงด้าน การดำเนินงาน	๔	๓	๑๒	การลดโอกาสของ ความเสี่ยง
๑๒	งานด้านการ จัดเก็บรายได้ - เพื่อการจัดเก็บ ภาษีได้อย่าง ครบถ้วน ถูกต้อง ครอบคลุม	เพื่อให้ ประชาชน ผู้ประกอบการ ร้านค้า มี ความรู้ ความเข้าใจ พ.ร.บ.ภาษีที่ดินและสิ่ง ปลูกสร้าง พ.ศ.๒๕๖๒	กองคลัง	กรมส่งเสริมฯ ได้มีการ เปลี่ยนแปลงภาษี อากรตาม พ.ร.บ.ภาษี ที่ดินและสิ่งปลูกสร้าง พ.ศ.๒๕๖๒ โดย ยกเลิกภาษี	ความเสี่ยงด้าน การปฏิบัติตาม กฎระเบียบ	๓	๓	๙	การลดโอกาสของ ความเสี่ยง

(๓) รหัสความ เสี่ยง	(๔) โครงการ/ กิจกรรม/ภารกิจ อปท.ที่สำคัญ	(๕) วัตถุประสงค์	(๖) ผู้รับผิดชอบ	(๗) ความเสี่ยง	(๘) ประเภทความ เสี่ยง	(๙) คะแนน โอกาส	(๑๐) คะแนน ผล กระทบ	(๑๑) คะแนน ระดับความ เสี่ยง	(๑๒) วิธีการตอบสนอง ความเสี่ยง
	ทุกพื้นที่และ สำเร็จตามที่ ประมาณการไว้			โรงเรือนและที่ดิน ภาษีบำรุงท้องที่ และ มีผลกำหนดใช้ใน ปีงบประมาณ๒๕๖๓ ในประชาชนยังขาด ความรู้ความเข้าใจใน เรื่องการเสียภาษี					
๑๓	งานด้านการ จัดเก็บรายได้ - เพื่อให้การ ฝึกอบรมสามารถ ช่วยให้บุคลากร เพิ่มระดับการ ปฏิบัติงานใน หน้าที่งานปัจจุบัน และสามารถนำ ความรู้ที่ได้รับไป ประยุกต์ใช้ในการ ทำงานที่ รับผิดชอบได้	เพื่อให้บุคลากร มีความรู้ ความเข้าใจ กระบวนการทำงาน ตาม ขั้นตอน ได้อย่างถูกต้อง โดยใช้ระบบ LTax Online มีการพัฒนาการ ทำงานให้ทันต่อ เหตุการณ์เป็นปัจจุบัน	กองคลัง	กรมส่งเสริมฯได้มี การเปลี่ยนแปลงภาษี อากรตาม พ.ร.บ. ภาษีที่ดินและสิ่งปลูก สร้าง พ.ศ.๒๕๖๒ โดยยกเลิกภาษี โรงเรือนและที่ดิน ภาษีบำรุงท้องที่ และ มีผลกำหนดใช้ใน ปีงบประมาณ๒๕๖๓ ในประชาชนยังขาด ความรู้ความเข้าใจใน เรื่องการเสียภาษี	ความเสี่ยงด้าน เทคโนโลยี สารสนเทศ	๓	๓	๙	การลดโอกาสของ ความเสี่ยง

(๓) รหัสความ เสี่ยง	(๔) โครงการ/ กิจกรรม/ภารกิจ อปท.ที่สำคัญ	(๕) วัตถุประสงค์	(๖) ผู้รับผิดชอบ	(๗) ความเสี่ยง	(๘) ประเภทความ เสี่ยง	(๙) คะแนน โอกาส	(๑๐) คะแนน ผล กระทบ	(๑๑) คะแนน ระดับความ เสี่ยง	(๑๒) วิธีการตอบสนอง ความเสี่ยง
๑๔	การควบคุมการ ปฏิบัติงานด้าน การเงินและบัญชี	เพื่อให้การเบิกจ่ายมี ความถูกต้อง ครบถ้วน ตามระเบียบฯ	กองคลัง	หน่วยงานผู้เบิกไม่ได้ ตรวจสอบการรับรอง สำเนาถูกต้องเอกสาร ประกอบการเบิกจ่าย ของผู้ขาย/ผู้รับจ้าง	ความเสี่ยงด้าน การดำเนินงาน	๓	๓	๙	การลดโอกาสของ ความเสี่ยง
๑๕	การควบคุมงาน ด้านการจัดเก็บ และพัฒนารายได้	เพื่อให้การจัดเก็บภาษี ที่ดินและสิ่งปลูกสร้าง ภาษีป้ายครบถ้วน ถูกต้อง ไม่มีลูกหนี้ภาษี ค้างชำระเกิน ๓ ปี	กองคลัง	หน่วยงานผู้เบิกไม่ได้ ตรวจสอบการรับรอง สำเนาถูกต้องเอกสาร ประกอบการเบิกจ่าย ของผู้ขาย/ผู้รับจ้าง	ความเสี่ยงด้าน การดำเนินงาน	๓	๓	๙	การลดโอกาสของ ความเสี่ยง
๑๖	กระบวนการ ควบคุมภายใน ด้านการยกเลิก ใบเสร็จรับเงิน	เพื่อให้การยกเลิก ใบเสร็จรับเงิน มี ความถูกต้อง	กองคลัง	ไม่มีการควบคุม ภายในด้านการ ยกเลิกใบเสร็จ	ความเสี่ยงด้าน การดำเนินงาน	๓	๓	๙	ลดโอกาสความ เสี่ยง
๑๗	งานรักษาความ สะอาด งานบริหารจัดการ ขยะมูลฝอย	๑.เพื่อให้ครัวเรือนใน พื้นที่รับผิดชอบได้รับ การบริการเก็บขนขยะ มูลฝอย ครบคลุมทุก พื้นที่	กอง สาธารณสุข	มีขยะตกค้างตาม ชุมชนเป็นแหล่งเพาะ พาหะนำโรค และ ก่อให้เกิดเหตุ เดือดร้อนรำคาญ	ความเสี่ยงด้าน การดำเนินงาน	๓	๓	๙	การลดโอกาสของ ความเสี่ยง

(๓) รหัสความ เสี่ยง	(๔) โครงการ/ กิจกรรม/ภารกิจ อปท.ที่สำคัญ	(๕) วัตถุประสงค์	(๖) ผู้รับผิดชอบ	(๗) ความเสี่ยง	(๘) ประเภทความ เสี่ยง	(๙) คะแนน โอกาส	(๑๐) คะแนน ผล กระทบ	(๑๑) คะแนน ระดับความ เสี่ยง	(๑๒) วิธีการตอบสนอง ความเสี่ยง
๑๘	งานสัตวแพทย์ งานควบคุมโรค พิษสุนัขบ้า	๑.เพื่อให้สามารถ ดำเนินการสำรวจ ประชากรสุนัขและแมว ได้อย่างครอบคลุมทุก พื้นที่ในเขตรับผิดชอบ ๒.เพื่อให้สัตว์ควบคุมใน พื้นที่รับผิดชอบได้รับ การฉีดวัคซีนป้องกันโรค พิษสุนัขบ้าอย่าง ครอบคลุมทั่วถึง	กอง สาธารณสุข	การสำรวจประชากร สุนัขและแมวยังไม่ ครอบคลุมทั่วถึง	ความเสี่ยงด้าน การดำเนินงาน	๓	๓	๙	การลดโอกาสของ ความเสี่ยง
๑๙	งานการเกษตร ด้านบุคลากร นักวิชาการเกษตร	เพื่อเตรียมความพร้อม กับการปฏิบัติงานตาม หน้าที่ ที่ได้รับมอบหมาย	สำนักปลัด	บุคลากรที่เข้ามาใหม่ อยู่ยังขาดความ ความรู้ ความเข้าใจ และความชำนาญ เฉพาะด้านในการ ปฏิบัติงาน อาจทำให้ มีความผิดพลาด เกิดขึ้นได้	ความเสี่ยงด้าน การดำเนินงาน	๓	๓	๙	การลดโอกาสของ ความเสี่ยง
๒๐	งานป้องกันและ บรรเทาสาธารณ ภัย ด้านบุคลากร	เพื่อเตรียมความพร้อม กับการปฏิบัติงานตาม หน้าที่ ที่ได้รับมอบหมาย	สำนักปลัด	บุคลากรที่มีอยู่ยัง ขาดความชำนาญใน การปฏิบัติงาน	ความเสี่ยงด้าน การดำเนินงาน	๓	๓	๙	การลดโอกาสของ ความเสี่ยง

(๓) รหัสความ เสี่ยง	(๔) โครงการ/ กิจกรรม/ภารกิจ อปท.ที่สำคัญ	(๕) วัตถุประสงค์	(๖) ผู้รับผิดชอบ	(๗) ความเสี่ยง	(๘) ประเภทความ เสี่ยง	(๙) คะแนน โอกาส	(๑๐) คะแนน ผล กระทบ	(๑๑) คะแนน ระดับความ เสี่ยง	(๑๒) วิธีการตอบสนอง ความเสี่ยง
๒๑	งานขอรับการ สนับสนุน งบประมาณ	เพื่อเตรียมความพร้อม สำหรับขอรับการ สนับสนุนงบประมาณ รายจ่ายประจำปี	กอง ยุทธศาสตร์	ไม่มีการเตรียมความ พร้อมในการ จัดเตรียมเอกสารเพื่อ ขอรับการสนับสนุน งบประมาณจาก หน่วยงานอื่นทำให้ เกิดความล่าช้า	ความเสี่ยงด้าน การดำเนินงาน	๓	๓	๙	การลดโอกาสของ ความเสี่ยง
๒๒	การเบิกจ่ายเงิน เบี้ยยังชีพผู้สูงอายุ	ดำเนินการจ่ายเงินเบี้ยยัง ชีพผู้สูงอายุที่มีสิทธิได้รับ อย่างทั่วถึง	กอง สวัสดิการ สังคม	ผู้มีสิทธิรับเงิน เบี้ยยังชีพย้าย ภูมิลำเนาโดยไม่แจ้ง ให้เทศบาลฯ ทราบ และไม่ไปลงทะเบียน กับอปท. ใหม่ที่ย้าย ภูมิลำเนา	ความเสี่ยงด้าน การเงิน	๓	๓	๙	การลดโอกาสของ ความเสี่ยง
๒๓	การเบิกจ่ายเงิน เบี้ยความพิการ	ดำเนินการจ่ายเงินเบี้ย ความพิการที่มีสิทธิได้รับ อย่างทั่วถึง	กอง สวัสดิการ สังคม	ผู้มีสิทธิรับเงิน เบี้ยยังชีพปิดหรือ เปลี่ยนบัญชีธนาคาร โดยไม่แจ้งให้เทศบาล ฯ ทราบ	ความเสี่ยงด้าน การเงิน	๓	๓	๙	การลดโอกาสของ ความเสี่ยง
๒๔	การเบิกจ่ายเงิน สงเคราะห์ผู้ป่วย เอดส์	ดำเนินการจ่ายเงิน สงเคราะห์ผู้ป่วยเอดส์ที่มี สิทธิได้รับอย่างทั่วถึง	กอง สวัสดิการ สังคม	ผู้มีสิทธิรับเงิน เบี้ยยังชีพไม่มารับ เงินตามกำหนดเวลา	ความเสี่ยงด้าน การเงิน	๓	๓	๙	การลดโอกาสของ ความเสี่ยง

(๓) รหัส ความ เสี่ยง	(๔) โครงการ/กิจกรรม/ ภารกิจ อปท.ที่ สำคัญ	(๕) วัตถุประสงค์	(๖) ผู้รับผิดชอบ	(๗) ความเสี่ยง	(๘) ประเภทความ เสี่ยง	(๙) คะแนน โอกาส	(๑๐) คะแนน ผล กระทบ	(๑๑) คะแนน ระดับความ เสี่ยง	(๑๒) วิธีการตอบสนอง ความเสี่ยง
๒๕	งานสุขาภิบาลและ อนามัย สิ่งแวดล้อม งานจัดการเหตุ รำคาญ	เพื่อให้มีอุปกรณ์และ เครื่องมือ ในการระงับเหตุ รำคาญได้อย่างเป็นรูปธรรม ชัดเจน และมี ประสิทธิภาพ	กอง สาธารณสุข	ขาดเครื่องมือที่ต้อง ใช้ในการปฏิบัติงาน	ความเสี่ยงด้าน การดำเนินงาน	๒	๔	๘	การลดโอกาสของ ความเสี่ยง
๒๖	งานซ่อมบำรุงไฟฟ้า สาธารณะ	- เพื่อลดปริมาณการชำรุด ของวัสดุ อุปกรณ์ไฟฟ้า ลด ปริมาณงานซ่อมแซม	กองช่าง	หลอดไฟชำรุดบ่อย เนื่องจากกระแส ไฟฟ้าตกกระชาก	ความเสี่ยงด้าน การดำเนินงาน	๒	๓	๖	การลดโอกาสของ ความเสี่ยง
๒๗	งานซ่อมบำรุงไฟฟ้า สาธารณะ	- เพื่อให้มีแสงสว่างเพิ่มขึ้น ในเวลากลางคืน ลดอัตรา การเกิดอุบัติเหตุ เพิ่มความ ปลอดภัยแก่ประชาชนใน การเดินทาง	กองช่าง	มีบริเวณจุดอับ มุม มืดในเขตเทศบาล ตำบลบ้านโห่ง ที่ยัง ติดตั้งไฟฟ้าส่องสว่าง ไม่ทั่วถึง	ความเสี่ยงด้าน การดำเนินงาน	๒	๓	๖	การลดโอกาสของ ความเสี่ยง
๒๘	งานสุขาภิบาลและ อนามัยสิ่งแวดล้อม การสำรวจสถาน ประกอบกิจการ สถานที่จำหน่ายและ สะสมอาหาร /ตลาด และกิจการ	- เพื่อกำกับดูแล ควบคุม สถานประกอบการในพื้นที่ ให้ปฏิบัติตามกฎกระทรวง ของกรมอนามัย - เพื่อลดปัญหาข้อร้องเรียน จากการประกอบกิจการที่ไม่ ถูกสุขลักษณะตามหลัก	กอง สาธารณสุข	๑. การกำกับ ดูแล ควบคุมสถาน ประกอบการในพื้นที่ ไม่ครอบคลุมร้อยละ ๑๐๐ ๒. ผลกระทบด้าน ปัญหาสุขภาพจาก การประกอบกิจการ ที่ไม่ถูกสุขลักษณะ	ด้านเสี่ยงด้านการ ดำเนินงาน	๒	๓	๖	การลดโอกาสของ ความเสี่ยง

(๓) รหัสความ เสี่ยง	(๔) โครงการ/ กิจกรรม/ภารกิจ อปท.ที่สำคัญ	(๕) วัตถุประสงค์	(๖) ผู้รับผิดชอบ	(๗) ความเสี่ยง	(๘) ประเภทความ เสี่ยง	(๙) คะแนน โอกาส	(๑๐) คะแนน ผล กระทบ	(๑๑) คะแนน ระดับความ เสี่ยง	(๑๒) วิธีการตอบสนอง ความเสี่ยง
	ที่เป็นอันตรายต่อ สุขภาพในพื้นที่	สุขภาพ		ตามหลักสุขภาพ อาหาร					
๒๙	การส่งบุคลากร เข้าร่วมอบรม	เพื่อเตรียมความพร้อม กับการปฏิบัติงานตาม หน้าที่ ที่ได้รับมอบหมาย	สำนักปลัด	งบประมาณในการ จัดส่งบุคลากรเข้า ร่วมอบรมตาม หลักสูตรมีไม่เพียงพอ	ความเสี่ยงด้าน การดำเนินงาน	๓	๒	๖	การลดโอกาสของ ความเสี่ยง
๓๐	การส่งบุคลากร เข้าร่วมอบรม	เพื่อเตรียมความพร้อม กับการปฏิบัติงานตาม หน้าที่ ที่ได้รับมอบหมาย	สำนักปลัด	งบประมาณในการ จัดส่งบุคลากรเข้า ร่วมอบรมตาม หลักสูตรมีไม่เพียงพอ	ความเสี่ยงด้าน การดำเนินงาน	๓	๒	๖	การลดโอกาสของ ความเสี่ยง
๓๑	งานจัดทำ งบประมาณ (การโอน งบประมาณ)	เพื่อการจัดทำเทศ บัญญัติงบประมาณ รายจ่ายประจำปีมีความ ถูกต้องเหมาะสม	กอง ยุทธศาสตร์	การจัดทำ งบประมาณมีความ เสี่ยงเรื่องการตั้ง งบประมาณไม่ เพียงพอสำหรับการ เบิกจ่ายในแต่ละ แผนงาน เนื่องจาก ข้อจำกัดของ งบประมาณ นโยบาย ของผู้บริหาร	ความเสี่ยงด้าน การดำเนินงาน	๓	๒	๖	การลดโอกาสของ ความเสี่ยง

(๓) รหัส ความ เสี่ยง	(๔) โครงการ/ กิจกรรม/ภารกิจ อปท.ที่สำคัญ	(๕) วัตถุประสงค์	(๖) ผู้รับผิดชอบ	(๗) ความเสี่ยง	(๘) ประเภทความ เสี่ยง	(๙) คะแนน โอกาส	(๑๐) คะแนน ผล กระทบ	(๑๑) คะแนน ระดับความ เสี่ยง	(๑๒) วิธีการตอบสนอง ความเสี่ยง
๓๒	โครงการพัฒนา ศักยภาพผู้สูงอายุ เทศบาลตำบล บ้านโฮ้ง	เพื่อพัฒนาศักยภาพ ผู้สูงอายุให้มีความรู้ ความเข้าใจในบทบาท ตนเองในการพัฒนา ชุมชน	กอง สวัสดิการ สังคม	๑.การจัดสรรงบประมาณ ยังไม่เพียงพอในการ ดำเนินงานพัฒนาศักยภาพ ผู้สูงอายุให้ครอบคลุมและ ทั่วถึง ๒.ข้อจำกัดด้านสภาพ ร่างกายในการเข้าร่วม กิจกรรม	ความเสี่ยงด้าน กลยุทธ์	๓	๒	๖	การลดโอกาสของ ความเสี่ยง
๓๓	โครงการส่งเสริม และพัฒนา ศักยภาพกลุ่มสตรี แม่บ้านเทศบาล ตำบลบ้านโฮ้ง	เพื่อส่งเสริมและพัฒนา ศักยภาพบทบาทของ สตรีในการพัฒนาชุมชน	กอง สวัสดิการ สังคม	การจัดสรรงบประมาณยังไม่ เพียงพอในการ ดำเนินงานส่งเสริมและ พัฒนาศักยภาพกลุ่มสตรี แม่บ้านให้ครอบคลุมและ ทั่วถึง	ความเสี่ยงด้าน กลยุทธ์	๓	๒	๖	การลดโอกาสของ ความเสี่ยง
๓๔	โครงการส่งเสริม และพัฒนา ศักยภาพกลุ่ม อาชีพเทศบาล ตำบลบ้านโฮ้ง	เพื่อส่งเสริมทักษะและ พัฒนาศักยภาพกลุ่ม อาชีพ กลุ่มสตรีแม่บ้าน กลุ่มผู้สูงอายุ เด็กและ เยาวชนตามความถนัด และความต้องการ	กอง สวัสดิการ สังคม	๑.การส่งเสริมและพัฒนา ศักยภาพกลุ่มอาชีพยังไม่ ครอบคลุม ทั่วถึง ๒.หลังการดำเนินงาน พัฒนาศักยภาพกลุ่มอาชีพ ไม่มีการพัฒนาต่อยอด	ความเสี่ยงด้าน กลยุทธ์	๓	๒	๖	การลดโอกาสของ ความเสี่ยง

(๓) รหัสความ เสี่ยง	(๔) โครงการ/ กิจกรรม/ภารกิจ อปท.ที่สำคัญ	(๕) วัตถุประสงค์	(๖) ผู้รับผิดชอบ	(๗) ความเสี่ยง	(๘) ประเภทความ เสี่ยง	(๙) คะแนน โอกาส	(๑๐) คะแนน ผล กระทบ	(๑๑) คะแนน ระดับความ เสี่ยง	(๑๒) วิธีการ ตอบสนอง ความเสี่ยง
๓๕	โครงการส่งเสริม และพัฒนา ศักยภาพสภาเด็ก และเยาวชน เทศบาลตำบล บ้านโฮ้ง	เพื่อส่งเสริมและพัฒนา ศักยภาพบทบาทของ เด็กและเยาวชนในการ พัฒนาชุมชน	กอง สวัสดิการ สังคม	การจัดสรรงบประมาณยังไม่ เพียงพอในการดำเนินงาน ให้ทั่วถึง	ความเสี่ยงด้าน กลยุทธ์	๓	๒	๖	การลดโอกาส ของความเสี่ยง
๓๖	โครงการศูนย์ ช่วยเหลือ ประชาชนตาม อำนาจหน้าที่ของ เทศบาลตำบล บ้านโฮ้ง	เพื่อให้การช่วยเหลือ ประชาชนเป็นไปตาม อำนาจหน้าที่อย่างมี ประสิทธิภาพ	กอง สวัสดิการ สังคม	งบประมาณอาจไม่ สอดคล้องต่อผู้ได้รับการ ช่วยเหลือด้านการพัฒนา คุณภาพชีวิตที่มีหลายด้าน	ความเสี่ยงด้าน การเงิน	๓	๒	๖	การลดโอกาส ของความเสี่ยง
๓๗	โครงการ มหาวิทยาลัยชีวิต บัณฑิตปัจฉิมวัย	เพื่อส่งเสริมการเรียนรู้ ตลอดชีวิต เปิดโอกาส และสร้างสังคมแก่กลุ่ม สูงอายุ	กอง สวัสดิการ สังคม	การจัดสรรงบประมาณยังไม่ เพียงพอในการดำเนินงาน ให้ทั่วถึง	ความเสี่ยงด้าน กลยุทธ์	๓	๒	๖	การลดโอกาส ของความเสี่ยง
๓๘	กิจกรรม สงเคราะห์ ผู้ด้อยโอกาส ผู้ ยากไร้ และผู้ ประสบปัญหา ทางสังคม	ดำเนินการช่วยเหลือ ผู้ด้อยโอกาส ผู้ยากไร้ และผู้ประสบปัญหาทาง สังคม ตามอำนาจหน้าที่ ได้อย่างทั่วถึง	กอง สวัสดิการ สังคม	ข้อจำกัดในระเบียบฯ กฎหมายและงบประมาณใน การช่วยเหลือประชาชนของ องค์กรปกครองท้องถิ่น ทำ ให้การช่วยเหลือประชาชน ไม่ครอบคลุมทั่วถึง	ความเสี่ยงด้าน การปฏิบัติตาม กฎหมาย	๓	๒	๖	การลดโอกาส ของความเสี่ยง

(๓) รหัสความ เสี่ยง	(๔) โครงการ/ กิจกรรม/ภารกิจ อปท.ที่สำคัญ	(๕) วัตถุประสงค์	(๖) ผู้รับผิดชอบ	(๗) ความเสี่ยง	(๘) ประเภทความ เสี่ยง	(๙) คะแนน โอกาส	(๑๐) คะแนน ผล กระทบ	(๑๑) คะแนน ระดับความ เสี่ยง	(๑๒) วิธีการตอบสนอง ความเสี่ยง
๓๙	งาน ประชาสัมพันธ์ ข่าวสาร	เพื่อประชาสัมพันธ์ เผยแพร่ข่าวสาร กิจกรรม/โครงการ และ การดำเนินงานในพื้นที่	กอง ยุทธศาสตร์	การโอนย้ายของ เจ้าหน้าที่ ผู้รับผิดชอบยังไม่มี บุคลากรมาทดแทน ในการทำหน้าที่ ตรวจสอบ	ความเสี่ยงด้าน การดำเนินงาน	๑	๕	๕	การลดโอกาสของ ความเสี่ยง

การประเมินความเสี่ยงการทุจริต ปีงบประมาณ พ.ศ. ๒๕๖๖

ขั้นตอนที่ ๑ การระบุความเสี่ยง Risk Identificati

๑. ความเสี่ยงการทุจริตที่เกี่ยวข้องกับการพิจารณาอนุญาต
๒. ความเสี่ยงความทุจริตในความโปร่งใสของการใช้อำนาจและตำแหน่งหน้าที่
๓. ความเสี่ยงการทุจริตในความโปร่งใสของการใช้จ่ายงบประมาณและการบริหารจัดการ

ทรัพยากรภาครัฐ

ขั้นตอนที่ ๑ ตารางระบุความเสี่ยงการทุจริต (know factor และ Unknow factor)

ตารางระบุความเสี่ยง

โอกาส/ความเสี่ยงต่อการทุจริต	ประเภทความเสี่ยงการทุจริต	
	know factor ความเสี่ยงที่เคยเกิด	Unknow factor ความเสี่ยงที่ไม่เคยเกิด
การใช้ทรัพย์สินของทางราชการเพื่อประโยชน์ธุรกิจส่วนตัว - นำรถยนต์ของเทศบาลไปใช้ในกิจกรรมของตนเองนอกเหนือจากงานของเทศบาลบ่อยครั้งซึ่งต้องรับผิดชอบจ่ายค่าน้ำมันด้วยตนเองแต่กลับมีการเบิกค่าน้ำมันเชื้อเพลิงและทำการเบิกกว่าความเป็นจริง		✓
การรับผลประโยชน์ต่าง ๆ หรือรับสินบน - การรับของขวัญจากบุคคลอื่นเพื่อช่วยให้บุคคลนั้นได้ผลประโยชน์จากองค์กร		✓
การทำธุรกิจส่วนตัว - เจ้าหน้าที่ที่เกี่ยวข้องกับกระบวนการจัดซื้อจัดจ้างทำสัญญาซื้อของจากร้านหรือบริษัทของครอบครัวตนเองหรือบริษัทที่ตนเองมีหุ้นส่วนอยู่		✓
การทำงานพิเศษ - การที่เจ้าหน้าที่ไม่ทำงานที่ได้รับมอบหมายจากเทศบาลอย่างเต็มที่แต่เอาเวลาไปรับงานพิเศษอื่นๆที่อยู่เหนืออำนาจหน้าที่ที่ได้รับมอบหมายจากหน่วยงาน		✓
การจัดซื้อจัดจ้าง - การกำหนดคุณลักษณะเฉพาะของวัสดุและครุภัณฑ์ที่จัดซื้อจัดจ้างให้พวกพ้องได้เปรียบหรือชนะการประมูล - การปกปิดข้อมูลการจัดซื้อจัดจ้างต่อสาธารณะ เช่น การปิดประกาศการจัดซื้อจัดจ้างหรือเผยแพร่ข้อมูลข่าวสารล่าช้า		✓

ขั้นตอนที่ ๒ การวิเคราะห์สถานะความเสี่ยง

วิเคราะห์เพื่อแสดงสถานะความเสี่ยงของแต่ละโอกาส/ความเสี่ยงการทุจริต แบ่งออกเป็น

สถานะสีเขียว → เป็นความเสี่ยงระดับต่ำ

สถานะสีเหลือง → เป็นความเสี่ยงระดับปานกลางและสามารถใช้ความรอบคอบระมัดระวังในระหว่างปฏิบัติงานตามปกติการควบคุมดูแล

สถานะสีส้ม → เป็นกระบวนการความเสี่ยงระดับสูงเป็นกระบวนการที่มีผู้มาเกี่ยวข้องหลายคน หลายหน่วยงานภายในองค์กรมีหลายขั้นตอน จนยากต่อการควบคุมหรือไม่มีอำนาจควบคุมข้ามหน่วยงานตามหน้าที่ปกติ

สถานะสีแดง → เป็นความเสี่ยงระดับสูง เป็นกระบวนการที่เกี่ยวข้องกับบุคคลภายนอก คนที่ไม่รู้จักไม่สามารถตรวจสอบได้ชัดเจน ไม่สามารถกำกับติดตามได้อย่างใกล้ชิดหรือสม่ำเสมอ

ตารางการวิเคราะห์ความเสี่ยง

โอกาส/ความเสี่ยงการทุจริต	สีเขียว	สีเหลือง	สีส้ม	สีแดง
การใช้ทรัพย์สินของทางราชการเพื่อประโยชน์ธุรกิจส่วนตัว - นำรถยนต์ของเทศบาลไปใช้ในกิจกรรมของตนเองนอกเหนือจากงานของเทศบาลบ่อยครั้งซึ่งต้องรับผิดชอบจ่ายค่าน้ำมันด้วยตนเองแต่กลับมีการเบิกค่าน้ำมันเชื้อเพลิงและทำการเบิกกว่าความเป็นจริง		✓		
การรับผลประโยชน์ต่าง ๆ หรือรับสินบน - การรับของขวัญจากบุคคลอื่นเพื่อช่วยให้บุคคลนั้นได้ผลประโยชน์จากองค์กร		✓		
การจัดซื้อจัดจ้าง - การกำหนดคุณลักษณะเฉพาะของวัสดุและครุภัณฑ์ที่จัดซื้อจัดจ้างให้พวกพ้องได้เปรียบหรือชนะการประมูล - การปกปิดข้อมูลการจัดซื้อจัดจ้างต่อสาธารณะ เช่น การปิดประกาศการจัดซื้อจัดจ้าง หรือเผยแพร่ข้อมูลข่าวสารล่าช้า		✓ ✓		
- เจ้าหน้าที่ของรัฐมีการปลอมแปลงเอกสารการเบิกจ่ายเงิน เช่น ปลอมลายมือ แก้วไขใบสำคัญรับเงิน		✓		

-มีการรับสินบน/เรียกรับเงิน/สินน้ำใจ /เลี้ยงรับรอง ซึ่งจะนำไปสู่การเอื้อประโยชน์ให้กับคู่สัญญา		✓		
-กรรมการที่เกี่ยวข้องกับการจัดซื้อจัดจ้างมีส่วนได้ส่วนเสีย		✓		
-การตั้งใจในการจัดทำ TOR ที่มีจุดประสงค์เพื่อประโยชน์ต่อตนเองและพวกพ้อง แต่องค์กรเสียประโยชน์ เช่น การลือคสเปค หรือการกำหนด		✓		
-เจ้าหน้าที่มีเจตนาปิดบังข้อมูลและเบิกเงินราชการตามสิทธิเป็นเท็จ เช่น ค่าล่วงเวลา ค่าเช่าบ้าน ค่าเบี้ยเลี้ยง ค่าพาหนะ ค่าที่พัก		✓		

ขั้นตอนที่ ๓ ระดับความเสี่ยง

ตารางระดับความเสี่ยง

โอกาส/ความเสี่ยงการทุจริต	ระดับความ จำเป็นของการ ระวัง	ระดับ ความ รุนแรง ของ ผลกระทบ	ค่าความเสี่ยง รวมจำเป็น xรุนแรง
การใช้ทรัพย์สินของทางราชการเพื่อประโยชน์ธุรกิจส่วนตัว - นำรถยนต์ของเทศบาลไปใช้ในกิจกรรมของตนเอง นอกเหนือจากงานของเทศบาลบ่อยครั้งซึ่งต้องรับผิดชอบจ่ายค่าน้ำมันด้วยตนเองแต่กลับมีการเบิกค่าน้ำมันเชื้อเพลิงและทำการเบิกกว่าความเป็นจริง	๓	๓	๙
การจัดซื้อจัดจ้าง -การกำหนดคุณลักษณะเฉพาะของวัสดุและครุภัณฑ์ที่จัดซื้อจัดจ้างให้พวกพ้องได้เปรียบหรือชนะการประมูล - การปกปิดข้อมูลการจัดซื้อจัดจ้างต่อสาธารณะ เช่น การปิดประกาศการจัดซื้อจัดจ้าง หรือการเผยแพร่ข้อมูลข่าวสารล่าช้า	๓	๓	๖

- เจ้าหน้าที่ของรัฐมีการปลอมแปลงเอกสารการเบิกจ่ายเงิน เช่น ปลอมลายมือ แก้ไขใบสำคัญรับเงิน	๓	๓	๖
- มีการรับสินบน/เรียกรับเงิน/สินน้ำใจ /เลี้ยงรับรอง ซึ่งจะนำไปสู่การเอื้อประโยชน์ให้กับคู่สัญญา	๓	๓	๑
- กรรมการที่เกี่ยวข้องกับการจัดซื้อจัดจ้างมีส่วนได้ส่วนเสีย	๓	๓	๑
- การตั้งใจในการจัดทำ TOR ที่มีจุดประสงค์เพื่อประโยชน์ต่อตนเองและพวกพ้องแต่องค์กรเสียประโยชน์ เช่น การลือคสเปค หรือการกำหนด	๒	๒	๑
- เจ้าหน้าที่มีเจตนาปิดบังข้อมูลและเบิกเงินราชการตามสิทธิเป็นเท็จ เช่น ค่าล่วงเวลา ค่าเช่าบ้าน ค่าเบี้ยเลี้ยง ค่าพาหนะ ค่าที่พัก	๓	๒	๓

ขั้นตอนที่ ๔ การประเมินการควบคุมความเสี่ยง

เทศบาลตำบลบ้านโฮ้ง ได้นำค่าความเสี่ยงรวม (ความจำเป็นxความรุนแรง) จากตารางที่ ๓ มาทำการประเมินการควบคุมการทุจริต ว่ามีระดับการควบคุมความเสี่ยงการทุจริตอยู่ในระดับใด เมื่อเทียบกับคุณภาพการจัดการ (คุณภาพการจัดการ สอดส่อง เฝ้าระวังในงานปกติ) โดยเกณฑ์คุณภาพการจัดการ จะแบ่งเป็น ๓ ระดับ คือ

ระดับดี : จัดการได้ทันทีทุกครั้งที่เกิดความเสี่ยงไม่กระทบถึงผู้ใช้บริการ/ผู้รับมอบผลงาน องค์กรไม่มี ผลเสียหายทางการเงิน

ระดับพอใช้ : จัดการได้โดยส่วนใหญ่ มีบางครั้งที่ยังจัดการไม่ได้กระทบถึงผู้ใช้บริการ/ผู้รับมอบผลงานองค์กร แต่ยอมรับได้มีความเข้าใจ

ระดับอ่อน : จัดการไม่ได้ หรือได้เพียงส่วนน้อยการจัดการเพิ่มเกิดจากรายจ่ายมีผลกระทบถึงผู้ใช้บริการ /ผู้รับมอบผลงานและยอมรับไม่ได้ ไม่มีความเข้าใจ

ตารางการประเมินการควบคุมความเสี่ยง

โอกาส/ความเสี่ยงการทุจริต	คุณภาพการ จัดการ	ค่าประเมินการควบคุมความเสี่ยงการทุจริต		
		ค่าความ เสี่ยงระดับ ต่ำ	ค่าความเสี่ยง ระดับปานกลาง	ค่าความเสี่ยง ระดับสูง
<p>การใช้ทรัพย์สินของทางราชการเพื่อประโยชน์ธุรกิจส่วนตัว</p> <p>- นำรถยนต์ของเทศบาลไปใช้ในกิจกรรมของตนเองนอกเหนือจากงานของเทศบาลบ่อยครั้งซึ่งต้องรับผิดชอบจ่ายค่าน้ำมันด้วยตนเอง แต่กลับมีการเบิกค่าน้ำมันเชื้อเพลิงและทำการเบิกกว่าความเป็นจริง</p>	ปานกลาง		✓	
<p>การจัดซื้อจัดจ้าง</p> <p>- การกำหนดคุณลักษณะเฉพาะของวัสดุและครุภัณฑ์ที่จัดซื้อจัดจ้างให้พวกพ้องได้เปรียบหรือชนะการประมูล</p> <p>- การปกปิดข้อมูลการจัดซื้อจัดจ้างต่อสาธารณะ เช่น การปิดประกาศการจัดซื้อจัดจ้าง หรือเผยแพร่ข้อมูลข่าวสารล่าช้า</p>	ปานกลาง		✓	
<p>- เจ้าหน้าที่ของรัฐมีการปลอมแปลงเอกสารการเบิกจ่ายเงิน เช่น ปลอมลายมือ แก้วไขใบสำคัญรับเงิน</p>	ปานกลาง		✓	
<p>- มีการรับสินบน/เรียกรับเงิน/สินน้ำใจ/เลี้ยงรับรอง ซึ่งจะนำไปสู่การเอื้อประโยชน์ให้กับคู่สัญญา</p>	ปานกลาง		✓	
<p>- กรรมการที่เกี่ยวข้องกับการจัดซื้อจัดจ้างมีส่วนได้ส่วนเสีย</p>	ปานกลาง		✓	

ขั้นตอนที่ ๕ แผนบริหารความเสี่ยง

กรณีที่หน่วยงานทำการประเมินการควบคุมความเสี่ยงในตารางที่ ๔ ไม่พบว่าความเสี่ยงอยู่ในระดับสูง ค่อนข้างสูง ปานกลาง เลย แต่พบว่าความเสี่ยงการทุจริตอยู่ในระดับต่ำ หรือ ค่อนข้างต่ำ ให้ทำการจัดทำแผนบริหารความเสี่ยงในเชิงเฝ้าระวังความเสี่ยงการทุจริต

ตารางแผนบริหารความเสี่ยงในเชิงเฝ้าระวังความเสี่ยงการทุจริต

ที่	รูปแบบ พฤติการณ์ความเสี่ยงการทุจริต	มาตรการป้องกันความเสี่ยงผลประโยชน์ทับซ้อน
๑	การพิจารณาตรวจสอบและเสนอความเห็นของการอนุมัติ อนุญาต ไม่ดำเนินการตามลำดับคำขอ	<ul style="list-style-type: none"> - จัดทำคู่มือการปฏิบัติงานแผนผังขั้นตอนการปฏิบัติงานให้ละเอียดชัดเจนและเผยแพร่ให้เจ้าหน้าที่ในหน่วยงานได้รับทราบและถือปฏิบัติให้เป็นแนวเดียวกัน - กำชับให้เจ้าหน้าที่ ผู้รับผิดชอบเสนอเรื่องตามลำดับคำขอ
๒	ความโปร่งใสในการบริหารงานบุคคล เช่น การประเมินความดีความชอบการแต่งตั้งโยกย้าย การดำเนินการทางวินัย เป็นต้น	<ul style="list-style-type: none"> - จัดกิจกรรมฝึกอบรมส่งเสริมด้านคุณธรรม จริยธรรม กิจกรรมให้ความรู้เกี่ยวกับระเบียบกฎหมาย หนังสือสั่งการที่เกี่ยวข้องกับการบริหารงานบุคคลกิจกรรมให้ความรู้เกี่ยวกับวินัยพนักงานส่วนท้องถิ่นและเจ้าหน้าที่ในหน่วยงาน
๓	เบิกเงินราชการตามสิทธิเป็นเท็จ เช่น ค่าเช่าบ้าน ค่าเบี้ยเลี้ยง ค่าพาหนะ ค่าเช่าที่พัก	<ul style="list-style-type: none"> - จัดกิจกรรมฝึกอบรม ส่งเสริมด้านคุณธรรม จริยธรรม กิจกรรมให้ความรู้เกี่ยวกับระเบียบกฎหมายหนังสือสั่งการที่เกี่ยวข้องและกิจกรรมให้ความรู้เกี่ยวกับวินัยพนักงานส่วนท้องถิ่น สมาชิกสภาท้องถิ่น และเจ้าหน้าที่ในหน่วยงาน

ขั้นตอนที่ ๖ การจัดทำรายงานผลการเฝ้าระวังความเสี่ยง

ตารางการจัดรายงานผลการเฝ้าระวังความเสี่ยง

ที่	มาตรการป้องกันความเสี่ยง ผลประโยชน์ทับซ้อน	โอกาส/ความเสี่ยงการ ทุจริต	สถานะความเสี่ยง		
			เขียว	เหลือง	แดง
๑	- จัดกิจกรรมอบรมส่งเสริมด้าน คุณธรรม จริยธรรม กิจกรรมให้ ความรู้เกี่ยวกับระเบียบกฎหมาย หนังสือสั่งการที่เกี่ยวข้องกับการ บริหารงานบุคคล กิจกรรมให้ ความรู้เกี่ยวกับวินัยพนักงานส่วน ท้องถิ่นและเจ้าหน้าที่ใน หน่วยงาน	ความไม่โปร่งใสในการ บริหารงานบุคคล เช่น การ ประเมินความดี ความชอบ การแต่งตั้งโยกย้าย การ ดำเนินการทางวินัย		✓	
๒	- จัดกิจกรรมฝึกอบรมส่งเสริม ด้านคุณธรรม จริยธรรม กิจกรรม ให้ความรู้เกี่ยวกับระเบียบ กฎหมายหนังสือสั่งการที่ เกี่ยวข้องและกิจกรรมให้ความรู้ เกี่ยวกับวินัยพนักงานส่วน ท้องถิ่นให้กับผู้บริหารท้องถิ่น สมาชิกสภาท้องถิ่น และ เจ้าหน้าที่ในหน่วยงาน	เบิกเงินราชการตามสิทธิเป็น เท็จซึ่งเสี่ยงต่อการทุจริต เช่น ค่าเช่าบ้าน ค่าเบี้ยเลี้ยง ค่า พาหนะ และค่าที่พัก		✓	
๓	- การจัดทำคู่มือการปฏิบัติงาน แผนผังขั้นตอนการปฏิบัติงานให้ ละเอียดชัดเจน และเผยแพร่ให้ เจ้าหน้าที่ในหน่วยงานได้รับ ทราบและถือปฏิบัติให้เป็น แนวทางเดียวกัน - กำชับให้เจ้าหน้าที่ผู้รับผิดชอบ เสนอเรื่องตามลำดับคำขอ	การพิจารณาตรวจสอบและ เสนอความเห็นของการอนุมัติ อนุญาตไม่ดำเนินการ ตามลำดับคำขอ		✓	

เพื่อติดตามการเฝ้าระวัง เป็นการประเมินการบริหารความเสี่ยงการทุจริตในกิจกรรมตามแผนบริหารความเสี่ยงของขั้นตอนที่ ๕ ซึ่งเปรียบเสมือนเป็นการสร้างตะแกรงดัก เพื่อเป็นการยืนยันผลการป้องกันหรือแก้ไขปัญหาให้มีประสิทธิภาพมากขึ้นเพียงใด โดยการแยกสถานะของการเฝ้าระวังความเสี่ยงการทุจริตต่อไป ออกเป็น ๓ สี ได้แก่ สีเขียว สีเหลือง สีแดง ดังนี้

สถานะสีเขียว (ยังไม่เกิดการเฝ้าระวังต่อเนื่อง)

: ไม่เกิดกรณีที่อยู่ในข่ายความเสี่ยง ยังไม่ต้องทำกิจกรรมเพิ่ม

สถานะสีเหลือง (เกิดขึ้นแล้วแต่ยอมรับได้)

: เกิดกรณีที่อยู่ในข่ายความเสี่ยงแต่แก้ไขได้ทันทีตามมาตรการ/นโยบาย/โครงการ/กิจกรรมที่เตรียมไว้แผนใช้ได้ผล ความเสี่ยงการทุจริตลดลง ระดับความรุนแรง น้อยลงกว่าระดับ ๓

สถานะสีแดง (เกินกว่าการยอมรับ)

: เกิดกรณีที่อยู่ในข่ายแก้ไขไม่ได้ควรมีมาตรการ/นโยบาย/โครงการ/กิจกรรมเพิ่มขึ้นแผนใช้ไม่ได้ผล ความเสี่ยงการทุจริตลดลง ระดับความรุนแรงน้อยกว่าระดับ ๓

ขั้นตอนที่ ๗ จัดทำระบบการบริหารความเสี่ยง

ตารางจัดทำระบบความเสี่ยง

โอกาส/ความเสี่ยงการทุจริต	มาตรการป้องกันการทุจริต	สถานะความเสี่ยง		
		เขียว	เหลือง	แดง
<p>การใช้ทรัพย์สินของทางราชการเพื่อประโยชน์ธุรกิจส่วนตัว</p> <p>- นำรถยนต์ของเทศบาลไปใช้ในกิจกรรมของตนเองนอกเหนือจากงานของเทศบาลบ่อยครั้งซึ่งต้องรับผิดชอบจ่ายค่าน้ำมันด้วยตนเองแต่กลับมีการเบิกค่าน้ำมันเชื้อเพลิงและทำการเบิกกว่าความเป็นจริง</p>	<p>กำกับดูแลตรวจสอบไม่ให้นำราชการนำทรัพย์สินของทางราชการไปใช้ส่วนตัว</p>		✓	
<p>การจัดซื้อจัดจ้าง</p> <p>- การกำหนดคุณลักษณะเฉพาะของวัสดุและครุภัณฑ์ที่จัดซื้อจัดจ้างให้พวกพ้องได้เปรียบหรือชนะการประมูล</p> <p>- การปกปิดข้อมูลการจัดซื้อจัดจ้างต่อสาธารณะ เช่น การปิดประกาศการจัดซื้อจัดจ้าง หรือเผยแพร่ข้อมูลข่าวสารล่าช้า</p>	<p>กำกับเจ้าหน้าที่ที่เกี่ยวข้องไม่ให้ปฏิบัติหน้าที่ที่เห็นแก่เงินหรือพวกพ้องของตนไม่ปิดบังซ่อนเร้นข้อมูลใดๆ ปฏิบัติหน้าที่อย่างเปิดเผยตามระเบียบที่กำหนด</p>		✓	
<p>- เจ้าหน้าที่ของรัฐมีการปลอมแปลงเอกสารการเบิกจ่ายเงิน เช่น ปลอมลายมือ แก้วไขใบสำคัญรับเงิน</p>	<p>การชี้แจงให้เข้าใจในการเป็นข้าราชการที่ดีทำงานที่ไม่ผิดระเบียบและมีวินัย</p>		✓	
<p>- มีการรับสินบน/เรียกรับเงิน/สินน้ำใจ/เลี้ยงรับรอง ซึ่งจะนำไปสู่การเอื้อประโยชน์ให้กับคู่สัญญา</p>	<p>กำกับดูแลให้บุคลากรปฏิบัติตามและให้ตระหนักถึงการเป็นข้าราชการที่ดี</p>		✓	
<p>- เจ้าหน้าที่มีเจตนาปิดบังข้อมูลและเบิกเงินราชการตามสิทธิเป็นเท็จเช่น ค่าล่วงเวลา ค่าเช่าบ้าน ค่าเบี้ยเลี้ยง ค่าพาหนะ ค่าที่พัก</p>	<p>ควบคุมกำกับดูแลการใช้จ่ายชี้แจงให้เข้าใจในระเบียบและการละเว้นการปฏิบัติหน้าที่และประพฤตินิยมชอบของการเป็นข้าราชการที่ดี</p>		✓	

ขั้นตอนที่ ๘ การจัดทำรายงานการบริหารความเสี่ยง

ตารางการจัดทำรายงานการบริหารความเสี่ยง

ที่			
	สีเขียว	สีเหลือง	สีแดง
๑	-	การพิจารณาตรวจสอบและเสนอความเห็นของการอนุมัติอนุญาตไม่ดำเนินการตามลำดับคำขอ	-
๒	-	ความไม่โปร่งใสในการบริหารงานบุคคล เช่น การประเมินความดีความชอบ การแต่งตั้งโยกย้าย การดำเนินการทางวินัย	-
๓	-	เบิกเงินราชการตามสิทธิเป็นเท็จ เช่น ค่าเช่าบ้าน ค่าเบี้ยเลี้ยง ค่าพาหนะ ค่าที่พัก	-

ขั้นตอนที่ ๙ การรายงานผลการดำเนินงานตามแผนบริหารความเสี่ยง

ตารางแบบรายงานผลการดำเนินงานตามแผนบริหารความเสี่ยง

แบบรายงานสถานะแผนบริหารความเสี่ยงการทุจริต หน่วยงาน เทศบาลตำบลบ้านไผ่	
โอกาส/ ความเสี่ยง	การพิจารณาตรวจสอบและเสนอความเห็นของการอนุมัติ อนุญาตไม่ดำเนินการตามลำดับคำขอ
	ความไม่โปร่งใสในการบริหารงานบุคคล เช่น การประเมินความดี ความชอบ การแต่งตั้งโยกย้าย การดำเนินการทางวินัย
	เบิกเงินราชการตามสิทธิเป็นเท็จ เช่น ค่าเช่าบ้าน ค่าเบี้ยเลี้ยง ค่าพาหนะ ค่าที่พัก
สถานะของการดำเนินการจัดการ ความเสี่ยง	<input type="checkbox"/> ยังไม่ได้ดำเนินการ <input checked="" type="checkbox"/> เฝ้าระวังและติดตามต่อเนื่อง <input type="checkbox"/> เริ่มดำเนินการไปบ้าง แต่ยังไม่ครบถ้วน <input type="checkbox"/> ต้องการปรับปรุงแผนบริหารความเสี่ยงใหม่ให้เหมาะสม <input type="checkbox"/> เหตุผลอื่น (โปรดระบุ)

แบบรายงานสถานะแผนบริหารความเสี่ยงการทุจริต หน่วยงาน เทศบาลตำบลบ้านไโฮ่ง	
ผลการดำเนินงาน	<p>สถานะความเสี่ยงการทุจริตของเทศบาลตำบลบ้านไโฮ่ง ประจำปีงบประมาณ ๒๕๖๖ สถานะความเสี่ยง สีเหลือง หมายถึง เป็นความเสี่ยงระดับปานกลาง และสามารถให้ความรอบคอบระมัดระวังในระหว่างปฏิบัติงานตามปกติการควบคุมดูแล</p> <p>- มีการเน้นย้ำในการประชุมประจำเดือนพนักงานเป็นประจำทุกเดือน</p>

แผนบริหารความเสี่ยงเทศบาลตำบลบ้านไโฮ่ง ได้กำหนดมาตรการภายในเพื่อส่งเสริมความโปร่งใสและป้องกันการทุจริตประจำปี ๒๕๖๖ จำนวน ๙ มาตรการ ประกอบด้วย

๑. มาตรการเผยแพร่ข้อมูลข่าวสารต่อสาธารณะ
๒. มาตรการให้มีผู้มีส่วนได้ส่วนเสียร่วมในการดำเนินการ
๓. มาตรการป้องกันการรับสินบน
๔. มาตรการส่งเสริมความโปร่งใสในการจัดซื้อจัดจ้าง
๕. มาตรการตรวจสอบการใช้ดุลพินิจ
๖. มาตรการการจัดซื้อร้องเรียนกรณีเกิดการทุจริตและประพฤติมิชอบของเจ้าหน้าที่
๗. มาตรการป้องกันการขัดกันระหว่างผลประโยชน์ส่วนตนกับผลประโยชน์ส่วนรวม
๘. เจตจำนงสุจริตในการบริหาร
๙. เจตจำนงสุจริตเพื่อพัฒนาให้มีคุณธรรมและความโปร่งใส

ภาคผนวก



คำสั่งเทศบาลตำบลบ้านโฮ้ง

ที่ ๖๗๒ / ๒๕๖๖

เรื่อง แต่งตั้งคณะกรรมการบริหารจัดการความเสี่ยง ประจำปีงบประมาณ พ.ศ.๒๕๖๗

ด้วยพระราชบัญญัติวินัยการเงินการคลังของรัฐ พ.ศ.๒๕๖๑ มาตรา ๗๙ บัญญัติให้หน่วยงานของรัฐจัดให้มีการตรวจสอบภายใน การควบคุมภายใน และการบริหารจัดการความเสี่ยง โดยให้ถือปฏิบัติ ตามมาตรฐานและหลักเกณฑ์ที่กระทรวงการคลังกำหนด เพื่อให้เป็นไปตามบทบัญญัติแห่งพระราชบัญญัติ วินัยการเงินการคลังของรัฐ พ.ศ.๒๕๖๑ ดังกล่าว กระทรวงการคลังได้กำหนดหลักเกณฑ์กระทรวงการคลังว่า ด้วยมาตรฐานและหลักเกณฑ์การปฏิบัติการบริหารจัดการความเสี่ยงสำหรับหน่วยงานของรัฐ พ.ศ.๒๕๖๒ เมื่อวันที่ ๑๘ มีนาคม ๒๕๖๒ ข้อ ๓ แห่งหลักเกณฑ์ดังกล่าว กำหนดให้หน่วยงานของรัฐตาม พระราชบัญญัติวินัยการเงินการคลังของรัฐ พ.ศ.๒๕๖๑ ถือปฏิบัติตามมาตรฐานและหลักเกณฑ์ปฏิบัติการ บริหารจัดการความเสี่ยงสำหรับหน่วยงานของรัฐที่แนบท้ายหลักเกณฑ์ฉบับนี้ โดยเทศบาลตำบลบ้านโฮ้งถือเป็นหน่วยงานของรัฐตามหลักเกณฑ์ดังกล่าว

เพื่อให้เป็นไปตามพระราชบัญญัติวินัยการเงินการคลังของรัฐ พ.ศ.๒๕๖๑ อาศัยอำนาจตาม ความในมาตรา ๘๙ เตรส แห่งพระราชบัญญัติเทศบาล พ.ศ.๒๔๙๖ และที่แก้ไขเพิ่มเติมถึงปัจจุบัน และความข้อ ๔ ของหลักเกณฑ์ปฏิบัติการบริหารจัดการความเสี่ยงสำหรับหน่วยงานของรัฐ จึงแต่งตั้ง คณะกรรมการบริหารจัดการความเสี่ยง ดังนี้

๑. นายกเทศมนตรีตำบลบ้านโฮ้ง	ประธานกรรมการ
๒. รองนายกเทศมนตรีตำบลบ้านโฮ้ง	กรรมการ
๓. ปลัดเทศบาลตำบลบ้านโฮ้ง	กรรมการ
๔. รองปลัดเทศบาลตำบลบ้านโฮ้ง	กรรมการ
๕. หัวหน้าสำนักปลัดเทศบาล	กรรมการ
๖. ผู้อำนวยการกองคลัง	กรรมการ
๗. ผู้อำนวยการกองช่าง	กรรมการ
๘. ผู้อำนวยการกองสาธารณสุขและสิ่งแวดล้อม	กรรมการ
๙. ผู้อำนวยการกองการศึกษา	กรรมการ
๑๐. ผู้อำนวยการกองสวัสดิการสังคม	กรรมการ
๑๑. ผู้อำนวยการกองยุทธศาสตร์และงบประมาณ	กรรมการ/เลขานุการ
๑๒. นักวิเคราะห์นโยบายและแผน	ผู้ช่วยเลขานุการ

โดยให้ผู้ที่ได้รับมอบหมายมีหน้าที่ตามหลักเกณฑ์ปฏิบัติการบริหารจัดการความเสี่ยงสำหรับ หน่วยงานของรัฐข้อ ๕ ให้ผู้รับผิดชอบมีหน้าที่ดังนี้

- (๑) จัดทำแผนการบริหารจัดการความเสี่ยง
- (๒) ติดตามประเมินผลการบริหารจัดการความเสี่ยง
- (๓) จัดทำรายงานผลตามแผนการบริหารจัดการความเสี่ยง
- (๔) พิจารณาทบทวนแผนการบริหารจัดการความเสี่ยง

- ๒ -

ทั้งนี้ตั้งแต่บัดนี้เป็นต้นไป

สั่ง ณ วันที่ ๒ เดือน ตุลาคม พ.ศ. ๒๕๖๖



(นางศรียรัตน์ เขียวสิงห์)
นายกเทศมนตรีตำบลบ้านไโฮ่ง