



แผนบริหารจัดการความเสี่ยง
(Risk Management)
ประจำปีงบประมาณ พ.ศ.๒๕๖๔

ของ
เทศบาลตำบลบ้านโฮ่ง
อำเภอบ้านโฮ่ง จังหวัดลำพูน

เทศบาลตำบลบ้านโฮ่ง จังหวัดลำพูน

www.banhong.go.th

๑๑๑ หมู่ ๑๗ ต.บ้านโฮ่ง อำเภอบ้านโฮ่ง จังหวัดลำพูน



ประกาศเทศบาลตำบลบ้านไโฮ่ง
เรื่อง นโยบายการบริหารความเสี่ยง ประจำปีงบประมาณ พ.ศ.๒๕๖๔

เทศบาลตำบลบ้านไโฮ่งโดยถือปฏิบัติตามหลักเกณฑ์กระทรวงการคลังว่าด้วยมาตรฐานและหลักเกณฑ์ปฏิบัติการบริหารจัดการความเสี่ยงสำหรับหน่วยงานของรัฐ พ.ศ.๒๕๖๒ ข้อ ๕ โดยมีวัตถุประสงค์เพื่อให้หน่วยงานของรัฐจัดให้มีการบริหารจัดการความเสี่ยงเป็นไปตามบทบัญญัติแห่งพระราชบัญญัติวินัยการเงินการคลังของรัฐ พ.ศ. ๒๕๖๑ มาตรา ๗๙ บัญญัติให้หน่วยงานของรัฐจัดให้มีการตรวจสอบภายใน การควบคุมภายในและการบริหารจัดการความเสี่ยงโดยถือปฏิบัติตามมาตรฐานและหลักเกณฑ์ที่กระทรวงการคลังกำหนด

เพื่อให้การปฏิบัติราชการของเทศบาลตำบลบ้านไโฮ่งบรรลุวัตถุประสงค์ของการจัดทำแผนบริหารจัดการความเสี่ยง ในด้านประสิทธิภาพและประสิทธิผลของการดำเนินงานและเพื่อให้มีระบบในการบริหารจัดการความเสี่ยงอย่างเป็นรูปธรรม ลดปัจจัยที่จะส่งผลกระทบต่อความสำเร็จขององค์กรให้อยู่ในระดับที่ยอมรับได้ จึงกำหนดนโยบายการบริหารความเสี่ยง ดังนี้

๑. กำหนดให้การบริหารความเสี่ยงเป็นความรับผิดชอบของพนักงานในทุกระดับชั้นต้องดำเนินการบริหารจัดการความเสี่ยง โดยให้การดำเนินการบริหารความเสี่ยงเป็นส่วนหนึ่งของการปฏิบัติงานปกติ

๒. กำหนดให้ทุกส่วนราชการ มีหน้าที่ความรับผิดชอบประเมินความเสี่ยง กำหนดตัวชี้วัดความเสี่ยง แนวทางป้องกันและบรรเทาความเสี่ยง หรือความสูญเสียที่อาจเกิดขึ้นในการบริหารจัดการความเสี่ยง โดยใช้มาตรฐานการบริหารจัดการความเสี่ยงสำหรับหน่วยงานของรัฐ โดยให้ผู้รับผิดชอบจัดทำแผนบริหารจัดการความเสี่ยง เพื่อให้บรรลุวัตถุประสงค์ของหน่วยงานของรัฐ และให้ผู้รับผิดชอบฯของหน่วยงานของรัฐจัดทำรายงานผลการบริหารจัดการความเสี่ยงและเสนอให้หัวหน้าหน่วยงานของรัฐหรือผู้กำกับดูแลแล้วแต่กรณี พิจารณาน้อยปีละ ๑ ครั้ง

๓. ให้มีการติดตามประเมินผลและรายงานผลการบริหารจัดการความเสี่ยงรวมทั้งมีการทบทวนปรับปรุงอย่างสม่ำเสมอ

๔. เมื่อพบเห็นหรือรับทราบความเสี่ยงที่อาจจะมีผลกระทบต่อองค์กร จะต้องรายงานความเสี่ยงนั้นให้ผู้ที่เกี่ยวข้องรับทราบทันที และให้มีการนำเทคโนโลยีมาใช้ในการบริหารจัดการความเสี่ยงด้วย

จึงประกาศให้ทราบโดยทั่วกัน

ประกาศ ณ วันที่ ๓๑ พฤษภาคม พ.ศ. ๒๕๖๔

(นางศรีรัตน์ เขียวสิงห์)

นายกเทศมนตรีตำบลบ้านไโฮ่ง

คำนำ

การบริหารความเสี่ยงเป็นหน้าที่ของทุกคนในองค์กรตั้งแต่ผู้บริหารท้องถิ่นจนถึงเจ้าหน้าที่ทุกระดับ เพราะการบริหารความเสี่ยงที่มีประสิทธิภาพ ต้องเริ่มตั้งแต่การกำหนดกลยุทธ์ด้วยการมองภาพรวมทั้งหมดขององค์กร โดยคำนึงถึงเหตุการณ์หรือปัจจัยเสี่ยงที่สามารถส่งผลกระทบต่อมูลค่ารวมขององค์กรแล้วกำหนดแผนการจัดการความเสี่ยง เพื่อให้ความเสี่ยงองค์กรอยู่ในระดับที่สามารถยอมรับและจัดการได้เพื่อการสร้างหลักประกันที่องค์กรจะสามารถบรรลุเป้าหมายที่ตั้งไว้

คณะทำงานบริหารจัดการความเสี่ยง เทศบาลตำบลบ้านโฮ้ง ได้จัดทำแผนบริหารจัดการความเสี่ยง ประจำปีงบประมาณ พ.ศ.๒๕๖๔ ขึ้น เพื่อให้ผู้บริหารท้องถิ่น และผู้ปฏิบัติกรทุกสำนัก/กอง/ฝ่ายมีความเข้าใจถึง กระบวนการบริหารจัดการความเสี่ยง สามารถดำเนินการบริหารความเสี่ยงตามกระบวนการบริหารความเสี่ยงที่ได้ กำหนดไว้ในแผน ซึ่งเป็นการลดมูลเหตุและโอกาสที่จะเกิดความเสียหาย ให้ระดับความเสี่ยงและขนาดของความเสียหายที่จะเกิดขึ้นอยู่ในระดับที่สามารถยอมรับได้ ประเมินได้ ควบคุมได้ และตรวจสอบได้อย่างมีระบบ

แผนการบริหารความเสี่ยงนี้ จะบรรลุวัตถุประสงค์ตามความคาดหวังได้ก็ต่อเมื่อได้มีการนำแผนไปสู่ การปฏิบัติอย่างเป็นรูปธรรมของผู้บริหารท้องถิ่นและเจ้าหน้าที่ผู้ปฏิบัติงานทุกสำนัก/กอง/ฝ่าย ที่จะให้ความร่วมมือในการนำไปดำเนินการต่อ และหวังเป็นอย่างยิ่งว่าแผนการบริหารความเสี่ยงฉบับนี้จะเป็นประโยชน์แก่การปฏิบัติงานของ บุคลากรที่เกี่ยวข้องทุกระดับ รวมทั้งเป็นประโยชน์ต่อการพัฒนางานของเทศบาลตำบลบ้านโฮ้ง ต่อไป

คณะทำงานบริหารจัดการความเสี่ยง
เทศบาลตำบลบ้านโฮ้ง

สารบัญ

บทที่ ๑ บทนำ	
๑.๑ หลักการและเหตุผล	๑
๑.๒ วัตถุประสงค์ของแผนบริหารจัดการความเสี่ยง	๑
๑.๓ เป้าหมาย	๕
๑.๔ ประโยชน์ของการบริหารจัดการความเสี่ยง	๕
๑.๕ นิยามความเสี่ยง	๘
บทที่ ๒ ข้อมูลพื้นฐานของเทศบาลตำบลบ้านโฮ้ง	
๒.๑ ประวัติความเป็นมา	๙
๒.๒ วิสัยทัศน์	๙
๒.๓ ยุทธศาสตร์การพัฒนา	๙
๒.๔ พันธกิจ	๙
๒.๕ เป้าประสงค์	๙
๒.๖ ตัวชี้วัด	๙
๒.๗ ค่าเป้าหมาย	๙
๒.๘ กลยุทธ์	๙
๒.๙ จุดยืนทางยุทธศาสตร์	๖
๒.๑๐ โครงสร้างหน่วยงาน	๗
บทที่ ๓ แนวทางการบริหารจัดการความเสี่ยง	
๓.๑ แนวทางการดำเนินงานและกลไกการบริหารจัดการความเสี่ยง	๑๐
๓.๒ โครงสร้างการบริหารจัดการความเสี่ยง	๑๑
๓.๓ คณะทำงานบริหารจัดการความเสี่ยง	๑๒
บทที่ ๔ กระบวนการบริหารจัดการความเสี่ยง	
๔.๑ การระบุความเสี่ยง	๑๓
๔.๒ การประเมินความเสี่ยง	๑๕
๔.๓ การจัดการความเสี่ยง	๑๗
๔.๔ การรายงานและติดตามผล	๑๘
๔.๕ การประเมินผลการบริหารจัดการความเสี่ยง	๑๘
๔.๖ การทบทวนการบริหารจัดการความเสี่ยง	๑๘
บทที่ ๕ แผนบริหารจัดการความเสี่ยง	
๕.๑ ขั้นตอนการประเมินโอกาส ผลกระทบ และระดับความเสี่ยง	๑๘
๕.๒ ขั้นตอนการระบุความเสี่ยงและปัจจัยความเสี่ยง	๑๙
๕.๓ ขั้นตอนการวิเคราะห์ระบุความเสี่ยง	๒๕
๕.๔ รายละเอียดกิจกรรมตามแผนบริหารจัดการความเสี่ยง	๓๒

บทที่ ๑ บทนำ

๑.๑ หลักการและเหตุผล

การบริหารความเสี่ยงเป็นเครื่องมือทางกลยุทธ์ที่สำคัญตามหลักการกำกับดูแลกิจการที่ดีที่จะช่วยให้การบริหารงานและการตัดสินใจด้านต่างๆ อาทิ การวางแผน การกำหนดกลยุทธ์ การติดตามควบคุม และประเมินผล การปฏิบัติงาน ตลอดจนการใช้ทรัพยากรต่างๆ อย่างเหมาะสม มีประสิทธิภาพมากขึ้น และลดการสูญเสียและโอกาสที่ทำให้เกิดความเสียหายแก่องค์กร

ภายใต้สภาวะการดำเนินงานของทุกองค์กรล้วนแต่มีความเสี่ยง ซึ่งเป็นความไม่แน่นอนที่อาจจะส่งผลกระทบต่อการทำงานหรือเป้าหมายขององค์กร จึงจำเป็นต้องมีการจัดการความเสี่ยงเหล่านั้นอย่างเป็นระบบ โดยการระบุความเสี่ยงว่ามีปัจจัยเสี่ยงใดบ้างที่กระทบต่อการดำเนินงานหรือเป้าหมายขององค์กร วิเคราะห์ความเสี่ยงจากโอกาสและผลกระทบที่เกิดขึ้น จัดลำดับความสำคัญของความเสี่ยง กำหนดแนวทางในการจัดการความเสี่ยง และต้องคำนึงถึงความคุ้มค่าในการจัดการความเสี่ยงอย่างเหมาะสม

นอกจากนี้ ตามพระราชบัญญัติวินัยการเงินการคลังภาครัฐ พ.ศ.๒๕๖๑ มาตรา ๗๔ "ได้กำหนดให้หน่วยงานรัฐจัดให้มีการตรวจสอบภายใน การควบคุมภายในและการบริหารจัดการความเสี่ยง โดยถือปฏิบัติตามมาตรฐานมาตรฐานและหลักเกณฑ์ที่กระทรวงการคลังกำหนด" และหนังสือกระทรวงการคลังที่ กค ๐๔๐๙.๔/ว ๒๓ ลงวันที่ ๑๙ มีนาคม ๒๕๖๒

ดังนั้นคณะทำงานบริหารจัดการความเสี่ยง เทศบาลตำบลบ้านไธสง จึงได้จัดทำแผนบริหารจัดการความเสี่ยง ประจำปีงบประมาณ พ.ศ.๒๕๖๓ ขึ้น สำหรับใช้เป็นแนวทางในการบริหารปัจจัยและควบคุมกิจกรรมรวมทั้งกระบวนการดำเนินการต่างๆ เพื่อลดมูลเหตุของแต่ละโอกาสที่จะทำให้เกิดความเสียหาย ให้ระดับของความเสี่ยงและผลกระทบที่จะเกิดขึ้นในอนาคตอยู่ในระดับที่สามารถยอมรับ ประเมินควบคุม และตรวจสอบได้อย่างมีระบบ

๑.๒ วัตถุประสงค์ของแผนบริหารจัดการความเสี่ยง

- ๑) เพื่อให้ผู้บริหารท้องถิ่นและผู้ปฏิบัติงาน เข้าใจหลักการ และกระบวนการบริหารจัดการความเสี่ยง
- ๒) เพื่อให้ผู้ปฏิบัติงานได้รับทราบขั้นตอน และกระบวนการในการวางแผนบริหารจัดการความเสี่ยง
- ๓) เพื่อให้มีการปฏิบัติตามกระบวนการบริหารความเสี่ยงอย่างเป็นระบบและต่อเนื่อง
- ๔) เพื่อใช้เป็นเครื่องมือในการบริหารจัดการความเสี่ยง
- ๕) เพื่อเป็นเครื่องมือในการสื่อสารและสร้างความเข้าใจตลอดจนเชื่อมโยงการบริหารจัดการความเสี่ยง

กับกลยุทธ์

- ๖) เพื่อลดโอกาสและผลกระทบของความเสี่ยงที่จะเกิดขึ้นกับองค์กร

๑.๓ เป้าหมาย

๑) ผู้บริหารท้องถิ่นและผู้ปฏิบัติงาน มีความรู้ความเข้าใจเรื่องการบริหารจัดการความเสี่ยงเพื่อนำไปใช้ในการดำเนินงานตามยุทธศาสตร์ และแผนปฏิบัติงานประจำปีให้บรรลุตามวัตถุประสงค์และเป้าหมายที่กำหนดไว้

๒) ผู้บริหารท้องถิ่นและผู้ปฏิบัติงาน สามารถระบุความเสี่ยง วิเคราะห์ความเสี่ยง ประเมินความเสี่ยง และจัดการความเสี่ยงให้อยู่ในระดับที่ยอมรับได้

๓) สามารถนำแผนบริหารความเสี่ยงไปใช้ในการบริหารงานที่รับผิดชอบ

๔) เพื่อพัฒนาความสามารถของบุคลากรและกระบวนการดำเนินงานภายในองค์กรอย่างต่อเนื่อง

๕) ความรับผิดชอบต่อความเสี่ยงและการบริหารความเสี่ยงถูกกำหนดขึ้นอย่างเหมาะสมทั่วทั้งองค์กร

๖) การบริหารความเสี่ยงได้รับการปลูกฝังให้เป็นวัฒนธรรมขององค์กร

๑.๔ ประโยชน์ของการบริหารจัดการความเสี่ยง

การดำเนินการบริหารความเสี่ยงจะช่วยให้ผู้บริหารท้องถิ่นมีข้อมูลที่ใช้ในการตัดสินใจได้ดียิ่งขึ้นและทำให้องค์กรสามารถจัดการกับปัญหาอุปสรรคและอยู่รอดได้ในสถานการณ์ที่ไม่คาดคิดหรือสถานการณ์ที่อาจทำให้องค์กรเกิดความเสียหาย

ประโยชน์ที่คาดหวังว่าจะได้รับจากการดำเนินการบริหารจัดการความเสี่ยง มีดังนี้

๑) เป็นส่วนหนึ่งของหลักการบริหารกิจการบ้านเมืองที่ดี การบริหารความเสี่ยงจะช่วยคณะทำงานบริหารความเสี่ยงและผู้บริหารท้องถิ่นทุกระดับตระหนักถึงความเสี่ยงหลักที่สำคัญ และสามารถทำหน้าที่ในการกำกับดูแลองค์กรได้อย่างมีประสิทธิภาพและประสิทธิผลมากยิ่งขึ้น

๒) สร้างฐานข้อมูลที่มีประโยชน์ต่อการบริหารและการปฏิบัติงานในองค์กร การบริหารความเสี่ยงจะเป็นแหล่งข้อมูลสำหรับผู้บริหารท้องถิ่นในการตัดสินใจด้านต่างๆ ซึ่งรวมถึงการบริหารจัดการความเสี่ยงซึ่งตั้งอยู่บนสมมติฐานในการตอบสนองต่อเป้าหมายและภารกิจหลักขององค์กรรวมถึงระดับความเสี่ยงที่ยอมรับได้

๓) ช่วยสะท้อนให้เห็นภาพรวมของความเสี่ยงต่างๆ ที่สำคัญได้ทั้งหมด การบริหารความเสี่ยงจะทำให้บุคลากรภายในองค์กรมีความเข้าใจถึงเป้าหมายและภารกิจหลักขององค์กร และตระหนักถึงความเสี่ยงสำคัญที่ส่งผลกระทบต่อองค์กรได้อย่างครบถ้วน ซึ่งครอบคลุมความเสี่ยงธรรมาภิบาล

๔) เป็นเครื่องมือที่สำคัญในการบริหารงาน การบริหารความเสี่ยงเป็นเครื่องมือที่ช่วยให้ผู้บริหารท้องถิ่นสามารถสามารถมั่นใจได้ว่าความเสี่ยงได้รับการจัดการอย่างเหมาะสมและทันเวลา รวมทั้งเป็นเครื่องมือที่สำคัญของผู้บริหารท้องถิ่นในการบริหารงานและการตัดสินใจในด้านต่างๆ เช่น การวางแผนการกำหนดกลยุทธ์ การติดตามควบคุมและวัดผลการปฏิบัติงาน ซึ่งส่งผลให้การดำเนินงานของสถาบันเป็นไปตามเป้าหมายที่กำหนดและสามารถปกป้องผลประโยชน์ รวมทั้งเพิ่มมูลค่าแก่องค์กร

๕) ช่วยให้การพัฒนาองค์กรเป็นไปในทิศทางเดียวกัน การบริหารความเสี่ยงทำให้รูปแบบการตัดสินใจระดับการปฏิบัติงานขององค์กรมีการพัฒนาไปในทิศทางเดียวกัน เช่น การตัดสินใจโดยที่ผู้บริหารท้องถิ่นมีความเข้าใจในกลยุทธ์ วัตถุประสงค์ขององค์กร และระดับความเสี่ยงอย่างชัดเจน

๖) ช่วยให้การพัฒนาการบริหารและจัดสรรทรัพยากรเป็นไปอย่างมีประสิทธิภาพและประสิทธิผล การจัดสรรทรัพยากรเป็นไปอย่างเหมาะสม โดยพิจารณาถึงระดับความเสี่ยงในแต่ละกิจกรรม และการเลือกใช้มาตรการในการบริหารจัดการความเสี่ยง เช่น การใช้ทรัพยากรสำหรับกิจกรรมที่มีความเสี่ยงต่างๆ และกิจกรรมที่มีความเสี่ยงสูงย่อมแตกต่างกัน หรือการเลือกใช้ทรัพยากรแตกต่างกัน เป็นต้น

๑.๕ นิยามความเสี่ยง

๑. ความเสี่ยง (Risk)

ความเสี่ยง หมายถึง เหตุการณ์หรือการกระทำใดๆ ที่อาจเกิดขึ้นภายในสถานการณ์ที่ไม่แน่นอน และจะส่งผลกระทบต่อหรือสร้างความเสียหาย (ทั้งที่เป็นตัวเงินและไม่เป็นตัวเงิน) หรือก่อให้เกิด ความล้มเหลว หรือลดโอกาสที่จะบรรลุวัตถุประสงค์และเป้าหมายขององค์กรทั้งในด้านยุทธศาสตร์ การปฏิบัติงาน การเงิน และการบริหาร ซึ่งอาจเป็นผลกระทบทางบวกก็ได้ โดยวัดจากผลกระทบ (Impact) ที่ได้รับ และโอกาสที่จะเกิดขึ้น (Likelihood) ของเหตุการณ์

ลักษณะของความเสี่ยง สามารถแบ่งออกได้เป็น ๓ ส่วน ดังนี้

๑) ปัจจัยเสี่ยง คือ สาเหตุที่จะทำให้เกิดความเสี่ยง

๒) เหตุการณ์เสี่ยง คือ เหตุการณ์ที่ส่งผลกระทบต่อการทำงาน หรือ นโยบาย

๓) ผลกระทบของความเสี่ยง คือ ความรุนแรงของความเสียหายที่น่าจะเกิดขึ้นจากเหตุการณ์เสี่ยง

๒. การบริหารความเสี่ยง (Risk Management)

การบริหารความเสี่ยง หมายถึง กระบวนการที่ใช้ในการบริหารจัดการปัจจัย และควบคุมกิจกรรมรวมทั้งกระบวนการดำเนินงานต่างๆ เพื่อให้โอกาสที่จะเกิดเหตุการณ์ความเสี่ยงลดลง หรือผลกระทบของความเสียหายจากเหตุการณ์ความเสี่ยงลดลงอยู่ในระดับที่องค์กรยอมรับได้

๓. ระบบการบริหารความเสี่ยง (Risk Management System)

ระบบการบริหารความเสี่ยง หมายถึง ระบบการบริหารปัจจัย และควบคุมกิจกรรมรวมทั้งกระบวนการดำเนินงานต่างๆ เพื่อลดมูลเหตุของแต่ละโอกาสที่องค์กรจะเกิดความเสียหายให้ระดับของความเสี่ยงและผลกระทบที่จะเกิดขึ้นในอนาคตอยู่ในระดับที่องค์กรยอมรับได้ประเมินได้ควบคุมได้ ควบคุมได้ และตรวจสอบได้อย่างมีระบบ โดยคำนึงถึงการบรรลุเป้าหมาย ทั้งในด้านกลยุทธ์การปฏิบัติตามกฎระเบียบ การเงิน และชื่อเสียงขององค์กร เป็นสำคัญ โดยได้รับการสนับสนุนและการมีส่วนร่วมในการบริหารความเสี่ยงจากหน่วยงานทุกระดับทั่วทั้งองค์กร

บทที่ ๒

ข้อมูลพื้นฐานของเทศบาลตำบลบ้านโฮ้ง

๒.๑ ประวัติความเป็นมา

ปีพุทธศักราช ๒๕๒๒ กระทรวงมหาดไทย ได้ประกาศยกฐานะพื้นที่บางส่วนของตำบลบ้านโฮ้ง อำเภอบ้านโฮ้ง จังหวัดลำพูน จัดตั้งให้เป็นสุขาภิบาล และมีชื่อว่า “สุขาภิบาลบ้านโฮ้ง” (ตามประกาศกระทรวงมหาดไทย ลงวันที่ ๑๑ กุมภาพันธ์ ๒๕๒๒) มีพื้นที่ ๓๖.๓๒ ตารางกิโลเมตร หรือประมาณ ๒๒,๗๐๐ ไร่ ครอบคลุมบริเวณชุมชนเป็นบางส่วน ในท้องที่ ๔ หมู่บ้าน คือ หมู่ที่ ๑ บ้านห้วยกาน หมู่ที่ ๒ บ้านโฮ้ง หมู่ที่ ๓ บ้านป่าบวญ หมู่ที่ ๔ บ้านสันเจดีย์-ยางส้ม หมู่ที่ ๖ บ้านตอยก้อม หมู่ที่ ๗ บ้านห้วยห้า หมู่ที่ ๘ บ้านดงฤาษี หมู่ที่ ๑๗ บ้านสันตบเต่า และหมู่ที่ ๑๘ บ้านกลาง ต่อมาในปีพุทธศักราช ๒๕๔๒ มีการบังคับใช้พระราชบัญญัติเปลี่ยนแปลงฐานะของสุขาภิบาลเป็นเทศบาล พ.ศ.๒๕๔๒ ให้สุขาภิบาลที่มีอยู่เปลี่ยนแปลงฐานะเป็นเทศบาลตำบล “สุขาภิบาลบ้านโฮ้ง” จึงเปลี่ยนแปลงฐานะเป็น “เทศบาลตำบลบ้านโฮ้ง” เมื่อวันที่ ๒๕ พฤษภาคม ๒๕๔๒ เป็นต้นมา (ประกาศในราชกิจจานุเบกษา เล่มที่ ๑๑๖ ตอนที่ ๙ ก ลงวันที่ ๒๔ กุมภาพันธ์ ๒๕๔๒) ปัจจุบันสำนักงานตั้งอยู่ เลขที่ ๑๑๑ หมู่ที่ ๑๗ ตำบลบ้านโฮ้ง อำเภอบ้านโฮ้ง จังหวัดลำพูน

ที่ตั้ง อยู่ในท้องที่ตำบลบ้านโฮ้ง อำเภอบ้านโฮ้ง จังหวัดลำพูน ห่างจากกรุงเทพมหานคร ๖๔๖ กิโลเมตร อยู่บนที่ราบทางด้านตะวันออกของตอยกาน มีอาณาเขตติดต่อ ดังนี้

ทิศเหนือ	ติดต่อกับ หมู่ที่ ๑๐ ตำบลเหล่ายาว อำเภอบ้านโฮ้ง จังหวัดลำพูน
ทิศใต้	ติดต่อกับ หมู่ที่ ๑๒ ตำบลป่าพลู อำเภอบ้านโฮ้ง จังหวัดลำพูน
ทิศตะวันออก	ติดต่อกับ หมู่ที่ ๕ ตำบลบ้านโฮ้ง อำเภอบ้านโฮ้ง จังหวัดลำพูน
ทิศตะวันตก	ติดต่อกับ หมู่ที่ ๑๓ ตำบลบ้านโฮ้ง อำเภอบ้านโฮ้ง จังหวัดลำพูน

๒.๒ วิสัยทัศน์

“เมืองแห่งวัฒนธรรม เกษตรกรรมปลอดภัย ใส่ใจคุณภาพชีวิต
เป็นมิตรต่อสิ่งแวดล้อม พร้อมนำเศรษฐกิจชุมชนสู่เมือง”

๒.๓ ยุทธศาสตร์การพัฒนา

๑. ยุทธศาสตร์การพัฒนาเมืองสู่เมืองแห่งวัฒนธรรมและการท่องเที่ยวแบบสมดุลและยั่งยืน
๒. ยุทธศาสตร์การส่งเสริมและพัฒนาการเกษตรสู่เมืองเกษตรปลอดภัย
๓. ยุทธศาสตร์การพัฒนาสังคมคุณภาพชีวิต และความมั่นคง
๔. ยุทธศาสตร์การอนุรักษ์ ฟื้นฟู ทรัพยากรธรรมชาติและสิ่งแวดล้อม และการบริหารจัดการน้ำแบบ บูรณาการ
๕. ยุทธศาสตร์การพัฒนาเศรษฐกิจชุมชน สู่เมืองเศรษฐกิจสร้างสรรค์ และการคมนาคมขนส่ง

๒.๔ พันธกิจ

- ๑ ส่งเสริมการท่องเที่ยวเชิงวัฒนธรรม โดยอาศัยทุนทางวัฒนธรรมในท้องถิ่นและอ้างไว้ซึ่ง อัตลักษณ์ของมรดกทางวัฒนธรรมด้วยกระบวนการมีส่วนร่วม
- ๒ ส่งเสริมเทคโนโลยีทางการเกษตร ยกกระดับการพัฒนาสินค้าเกษตรให้ได้มาตรฐานและเพิ่มผลผลิตด้านการเกษตรสู่การเป็นฐานการผลิตเกษตรปลอดภัย
- ๓ พัฒนาระบบบริหารจัดการชุมชนตามแนวเศรษฐกิจพอเพียง ยกกระดับคุณภาพชีวิตประชาชน ส่งเสริมการเรียนรู้ตลอดชีวิต
- ๔ ส่งเสริมการมีส่วนร่วมของชุมชนในการบริหารจัดการสิ่งแวดล้อมของตน ส่งเสริมการใช้พลังงานทดแทนจากชีวภาพและชุมชนคาร์บอนต่ำ
- ๕ พัฒนาโครงสร้างเมืองพื้นฐาน โครงข่ายเส้นทางคมนาคมขนส่ง รองรับการพัฒนาขยายตัวทางเศรษฐกิจ การท่องเที่ยว และระบบการขนส่งสินค้าและข้อมูล

๒.๕ เป้าประสงค์ (Target)

๑. ประเพณี และมรดกทางวัฒนธรรมในท้องถิ่น ได้รับการทำนุบำรุง และธำรงไว้ซึ่งอัตลักษณ์ของชุมชนท้องถิ่น และมีการสืบสานถ่ายทอดต่อเด็กและเยาวชน

๒. เพิ่มพื้นที่การเกษตรปลอดภัย เพิ่มมูลค่าและผลผลิตทางการเกษตรให้ได้มาตรฐาน ขยายช่องทางการกระจายผลผลิตทางการเกษตรสู่ท้องตลาด

๓. สังคมแห่งสุขภาวะ (ท้องถิ่นสะอาด สุขภาพดี มีการศึกษา รายได้ดี มีความปลอดภัย) ประชาชนมีคุณธรรม จริยธรรม ใช้ชีวิตตามแนวเศรษฐกิจพอเพียง

๔. พัฒนาระบบบริหารจัดการสิ่งแวดล้อมแบบมีส่วนร่วม พื้นฟูแหล่งน้ำเพื่อการเกษตร ป้องกันและแก้ไขปัญหาภัยแล้ง ส่งเสริมเทคโนโลยีพลังงานลดโลกร้อนและการใช้พลังงานทดแทนจากชีวภาพ

๕. เส้นทางคมนาคมที่มาตรฐาน หรือเพิ่มขีดความสามารถในการแข่งขันทางเศรษฐกิจ หรือพัฒนาเชื่อมโยงระบบคมนาคมในพื้นที่ และพื้นที่เขตติดต่อ

๒.๖ ตัวชี้วัด (KPI)

๑. ร้อยละความสำเร็จของเป้าหมายกลุ่มโครงการพัฒนาด้านประเพณีวัฒนธรรมและการท่องเที่ยว

๒. ร้อยละความสำเร็จของเป้าหมายกลุ่มโครงการพัฒนาด้านการเกษตร

๓. ร้อยละความสำเร็จของเป้าหมายกลุ่มโครงการพัฒนาด้านสังคม และความสงบ

๔. ร้อยละความสำเร็จของเป้าหมายกลุ่มโครงการพัฒนาด้านสิ่งแวดล้อม

๕. ร้อยละความสำเร็จของเป้าหมายกลุ่มโครงการพัฒนาด้านเศรษฐกิจ

๒.๗ คำเป้าหมาย (Goal)

๑. จำนวนแหล่งศิลปวัฒนธรรมและประเพณีของท้องถิ่นเป็นที่รู้จักและพัฒนาต่อยอดสู่ปฏิทินการท่องเที่ยวแห่งประเทศไทย ไม่น้อยกว่า ๒ กิจกรรม

๒. จำนวนพื้นที่ผลิตเกษตรปลอดภัย ไม่น้อยกว่าร้อยละ ๓๐ ของพื้นที่ทางการเกษตรทั้งหมด

๓. จำนวนชุมชนที่มีความร่วมมือในการสร้างเมืองน่าอยู่ ไม่น้อยกว่าร้อยละ ๘๐

๔. จำนวนครัวเรือนที่มีส่วนร่วมในการบริหารจัดการสิ่งแวดล้อมชุมชน ไม่น้อยกว่าร้อยละ ๘๐

๕. จำนวนเส้นทางคมนาคมที่ได้มาตรฐานตามหลักเกณฑ์ทางหลวงท้องถิ่น ไม่น้อยละ ๕๐ และจำนวนผู้ประกอบการ(OTOP)ที่มีความเข้มแข็ง ไม่น้อยกว่าร้อยละ ๒๐ ของจำนวนผู้ประกอบการ(OTOP)ทั้งหมด

๒.๘ กลยุทธ์ (Strategies)

๑. ยุทธศาสตร์การพัฒนาเมืองแห่งวัฒนธรรม และการท่องเที่ยวแบบสมดุลและยั่งยืน

๑.๑ กลยุทธ์การทำนุบำรุงธำรงไว้ซึ่งอัตลักษณ์ของมรดกทางวัฒนธรรม

๑.๒ กลยุทธ์การถ่ายทอดสืบสานมรดกทางวัฒนธรรมแก่เด็กและเยาวชน

๑.๓ กลยุทธ์การอนุรักษ์ พื้นฟู และผลักดันมรดกทางวัฒนธรรมสู่มรดกโลก

๑.๔ กลยุทธ์พัฒนาการท่องเที่ยวบนฐานสังคมและวัฒนธรรมท้องถิ่น

๒. ยุทธศาสตร์การส่งเสริมและพัฒนาการเกษตรสู่เมืองเกษตรปลอดภัย

๒.๑ กลยุทธ์การพัฒนาการผลิตสินค้าเกษตรปลอดภัย ส่งเสริมการเกษตรทฤษฎีใหม่

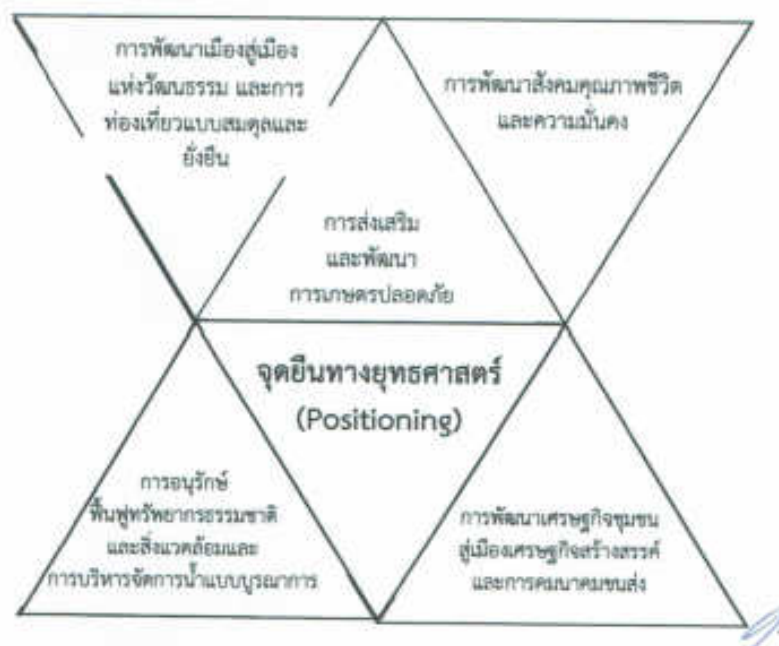
๒.๒ กลยุทธ์การสร้างมูลค่าเพิ่มสินค้าเกษตรปลอดภัยและส่งเสริมเศรษฐกิจชุมชนพึ่งตนเอง

๓. ยุทธศาสตร์การพัฒนาสังคมคุณภาพชีวิตและความมั่นคง
 - ๓.๑ กลยุทธ์การพัฒนาคุณภาพชีวิตเสริมสร้างความเข้มแข็งให้กับสังคม
 - ๓.๒ กลยุทธ์การพัฒนาาระบบบริหารจัดการชุมชนตามแนวทางเศรษฐกิจพอเพียง
 - ๓.๓ กลยุทธ์การสร้าง ความมั่นคงปลอดภัยเพื่อให้เกิดสังคมคุณภาพ
 - ๓.๔ กลยุทธ์การพัฒนาสังคมแห่งภูมิปัญญา และการสาธารณสุข
๔. ยุทธศาสตร์การอนุรักษ์ ฟื้นฟู ทรัพยากรธรรมชาติและสิ่งแวดล้อม และการบริหารจัดการน้ำแบบบูรณาการ
 - ๔.๑ กลยุทธ์การใช้ประโยชน์จากทรัพยากรธรรมชาติและสิ่งแวดล้อม
 - ๔.๒ กลยุทธ์การเพิ่มศักยภาพชุมชนในการดูแลรักษาคุณภาพสิ่งแวดล้อม
 - ๔.๓ กลยุทธ์การบริหารจัดการน้ำแบบบูรณาการ
๕. ยุทธศาสตร์การพัฒนาเศรษฐกิจชุมชน สู่มืองเศรษฐกิจสร้างสรรค์ และการคมนาคมขนส่ง
 - ๕.๑ กลยุทธ์การพัฒนาโครงสร้างพื้นฐานและเชื่อมโยงระบบคมนาคมขนส่ง
 - ๕.๒ กลยุทธ์การส่งเสริมและพัฒนาการรวมกลุ่มของผู้ประกอบการ เพื่อจัดการธุรกิจ
 - ๕.๓ กลยุทธ์การพัฒนาเครือข่ายการขนส่งสินค้าและบริการโลจิสติกส์

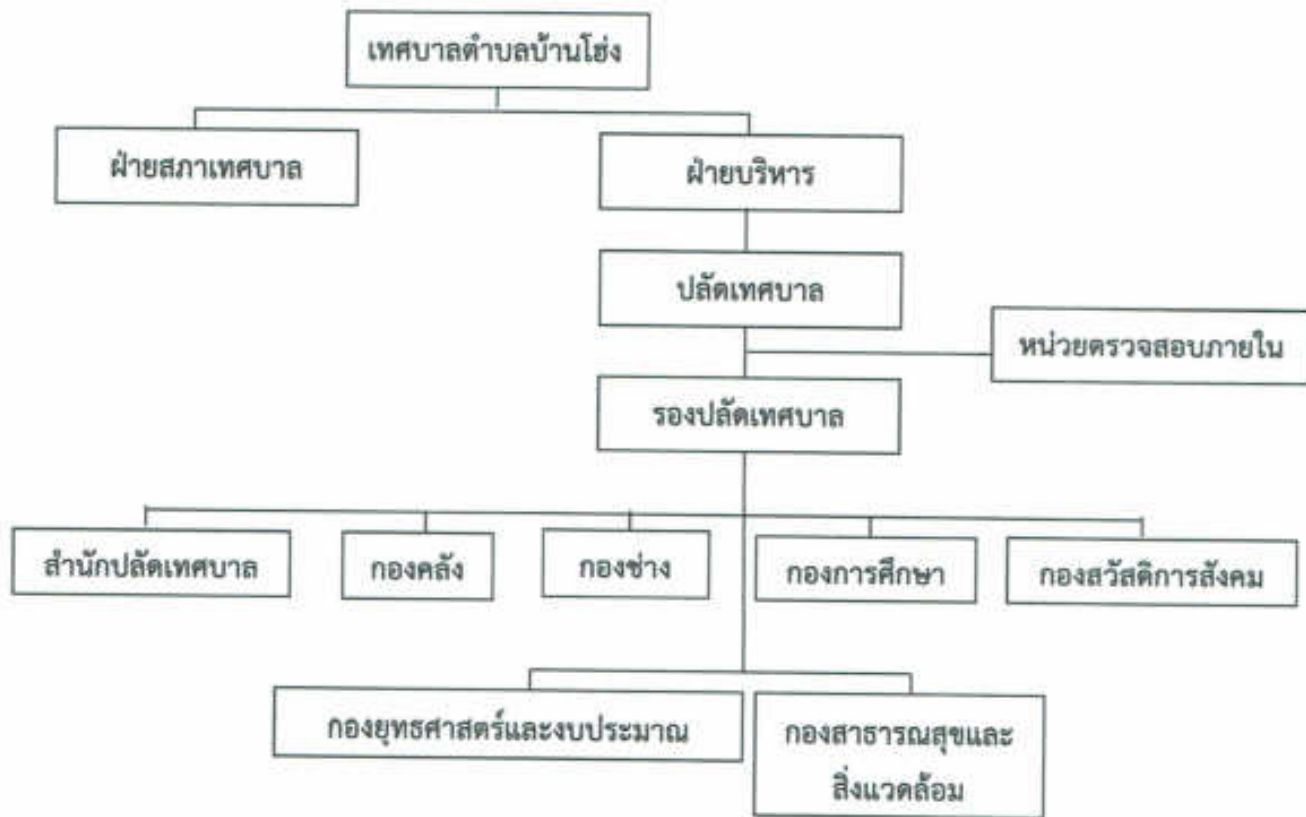
๒.๔ จุดยืนทางยุทธศาสตร์

จุดยืนทางยุทธศาสตร์ (Positioning) ของเทศบาลตำบลบ้านโฮ้ง อำเภอบ้านโฮ้ง จังหวัดลำพูน

จากการวิเคราะห์ข้อมูลพื้นฐาน และศักยภาพของเทศบาลตำบลบ้านโฮ้ง จึงได้กำหนดจุดยืนทางยุทธศาสตร์ (Positioning) ของเทศบาลตำบลบ้านโฮ้ง อำเภอบ้านโฮ้ง จังหวัดลำพูน ไว้ใน ๕ ประเด็น คือการพัฒนาเมืองให้เป็นเมืองแห่งวัฒนธรรม พัฒนาเกษตรกรรมให้เป็นเกษตรปลอดภัย สร้างชุมชนเข้มแข็งและเป็นสุข อนุรักษ์ และฟื้นฟูทรัพยากรธรรมชาติแบบมีส่วนร่วม และส่งเสริมเศรษฐกิจชุมชนสู่มืองเศรษฐกิจสร้างสรรค์อย่างยั่งยืน



๒.๑๐ โครงสร้างหน่วยงาน



อำนาจหน้าที่ของกอง/ฝ่ายต่างๆ มีดังนี้

<p>สำนักปลัดเทศบาล</p>	<p>มีฐานะเป็นกอง มีหน้าที่รับผิดชอบเกี่ยวกับราชการทั่วไปของเทศบาล และราชการที่มีได้ กำหนดเป็นหน้าที่ของกอง หรือส่วนราชการใดในเทศบาลโดยเฉพาะ รวมทั้งกำกับและเร่งรัดการปฏิบัติราชการในเทศบาลให้เป็นไปตามนโยบาย แนวทางและแผนการปฏิบัติราชการของเทศบาล โดยกำหนดแบ่งส่วนราชการภายในออกเป็น ๒ ฝ่าย ดังนี้</p> <p>ฝ่ายอำนวยการ ประกอบด้วย งานบริหารทั่วไป งานส่งเสริมการเกษตร งานการเจ้าหน้าที่ งานธุรการ งานสารบรรณ งานเลขานุการ งานรัฐพิธี งานทะเบียนราษฎร งานบัตรประจำตัวประชาชน ฝ่ายป้องกันและรักษาความสงบ ประกอบด้วย งานรักษาความสงบ งานป้องกันและบรรเทาสาธารณภัย</p>
<p>กองคลัง</p>	<p>มีหน้าที่รับผิดชอบเกี่ยวกับงานการจ่าย การรับ การนำส่งเงิน การเก็บรักษาเงินและเอกสารทางการเงินการตรวจสอบใบสำคัญเกี่ยวกับเงินเดือน ค่าจ้าง ค่าตอบแทน เงินบำเหน็จ บำนาญ เงินอื่น ๆ งานเกี่ยวกับการจัดทำงบประมาณฐานะทางการเงิน การจัดสรรเงินต่างๆ การจัดทำบัญชี ทุกรูปแบบ ทะเบียนคุมเงินรายได้ และรายจ่ายต่างๆ ควบคุมการเบิกจ่าย งานทำงบทดลองประจำปี ประจำปี งานเกี่ยวกับการพัสดุของเทศบาลและงานอื่นๆที่เกี่ยวข้องและที่ได้รับมอบหมาย โดยกำหนดแบ่งส่วนราชการภายในออกเป็น ๒ ฝ่าย คือ ฝ่ายบริหารงานคลัง ประกอบด้วย งานพัสดุและทรัพย์สิน งานการเงินและบัญชี งานระเบียบการคลัง งานสถิติการคลัง งานธุรการ งานสารบรรณ</p> <p>ฝ่ายพัฒนารายได้ ประกอบด้วย งานพัฒนารายได้ งานผลประโยชน์และกิจการพาณิชย์ งานแผนที่ภาษีและงานทะเบียนทรัพย์สิน งานบริการข้อมูลแผนที่ภาษีและทะเบียนทรัพย์สิน</p>

<p>กองช่าง</p>	<p>มีหน้าที่รับผิดชอบเกี่ยวกับการสำรวจ ออกแบบ และการจัดทำข้อมูลทางวิศวกรรม การจัดเก็บ และทดสอบคุณภาพวัสดุ งานออกแบบและเขียนแบบ การตรวจสอบการก่อสร้าง งานควบคุม อาคารตามระเบียบกฎหมาย งานแผนการปฏิบัติงานก่อสร้าง และซ่อมบำรุง การควบคุมการ ก่อสร้างและซ่อมบำรุง งานแผนงานด้านวิศวกรรมเครื่องจักร การรวบรวมประวัติติดตาม ควบคุมการปฏิบัติงานเครื่องจักรกล การควบคุม การบำรุงรักษาเครื่องจักรกลและยานพาหนะ งานเกี่ยวกับแผนงานควบคุม เก็บรักษา การเบิกจ่ายวัสดุ อุปกรณ์อะไหล่ กำหนดแบ่งส่วน ราชการภายในออกเป็น ๒ ฝ่าย ดังนี้ ฝ่ายแบบแผนและก่อสร้าง ประกอบด้วย งานวิศวกรรม งานสถาปัตยกรรม งานผังเมือง ฝ่ายการโยธา ประกอบด้วย งานสาธารณูปโภค งานสวนสาธารณะ งานศูนย์เครื่องจักรกล งาน จัดสถานที่และไฟฟ้าสาธารณะ งานธุรการ งานสารบรรณ</p>
<p>กองสาธารณสุขและ สิ่งแวดล้อม</p>	<p>มีหน้าที่รับผิดชอบเกี่ยวกับสาธารณสุขชุมชน ส่งเสริมสุขภาพและอนามัย การป้องกันและ ควบคุมโรคติดต่อ งานสุขาภิบาลอนามัยสิ่งแวดล้อม และงานอื่นๆ เกี่ยวกับการให้บริการด้าน สาธารณสุข งานสัตว์แพทย์ งานด้านการรักษาพยาบาล ในเบื้องต้นเกี่ยวกับศูนย์บริการ สาธารณสุข และงานทันตสาธารณสุขและปฏิบัติหน้าที่อื่นที่เกี่ยวข้อง โดยกำหนดแบ่งส่วน ราชการภายในออกเป็น ๑ ฝ่าย คือ ฝ่ายบริหารงานสาธารณสุข ประกอบด้วย งานสุขาภิบาลอนามัยและสิ่งแวดล้อม งานวางแผน สาธารณสุข งานศูนย์บริหารสาธารณสุข งานรักษาความสะอาด งานเผยแพร่และฝึกอบรม งาน ส่งเสริมสุขภาพ งานป้องกันและควบคุมโรคติดต่อ งานสัตว์แพทย์ งานธุรการ งานสารบรรณ</p>
<p>กองยุทธศาสตร์และ งบประมาณ</p>	<p>มีหน้าที่รับผิดชอบเกี่ยวกับวิเคราะห์นโยบายและแผนซึ่งมีลักษณะเพื่อประกอบกำหนดนโยบาย จัดทำแผนหรือโครงการติดตามประเมินผลการดำเนินงานตามแผนและโครงการต่างๆซึ่งอาจ เป็นนโยบายและแผนงานโครงการทางเศรษฐกิจ สังคม การเมือง การบริหารหรือความมั่นคง ของประเทศ ทั้งนี้ อาจเป็นนโยบายแผนงานของเทศบาลหรือโครงการระดับชาติ ระดับ กระทรวง ระดับกรม หรือระดับจังหวัดแล้วแต่กรณี และปฏิบัติหน้าที่อื่นที่เกี่ยวข้อง โดยแบ่ง ส่วนราชการภายในออกเป็น ๒ ฝ่าย คือ ฝ่ายแผนงานและงบประมาณ ประกอบด้วย งานวิเคราะห์นโยบายและแผน งานจัดทำ งบประมาณ งานธุรการ งานสารบรรณ ฝ่ายวิชาการและเผยแพร่วิชาการ ประกอบด้วย งานบริการข้อมูลข่าวสาร งานบริการและ เผยแพร่วิชาการ งานรับเรื่องร้องทุกข์ งานตราเทศบัญญัติที่มีชื่อเรื่องงบประมาณประจำปี งาน นิติกรรมสัญญา งานนิติการ งานส่งเสริมการท่องเที่ยว</p>
<p>กองการศึกษา</p>	<p>มีหน้าที่รับผิดชอบเกี่ยวกับการบริหารสถานศึกษา และพัฒนาการศึกษา ทั้งในการศึกษานอก ระบบ และการศึกษานอกระบบการศึกษา และการศึกษาตามอัธยาศัย เช่น การจัดการศึกษา ปฐมวัย อนุบาล ประถมศึกษา มัธยมศึกษาและอาชีวศึกษา ฯลฯ โดยแบ่งส่วนราชการภายใน ออกเป็น ๒ ฝ่าย คือ ฝ่ายบริหารการศึกษา ประกอบด้วย งานระดับก่อนวัยเรียนและประถมศึกษา งานควบคุมดูแล การเรียนการสอน งานจัดหาวัสดุอุปกรณ์ งานติดตามประเมินผล งานธุรการ งานสารบรรณ ฝ่ายส่งเสริมการศึกษา ศาสนา และวัฒนธรรม ประกอบด้วย งานพิธีทางศาสนา งานกิจกรรม กีฬาและนันทนาการ และการฝึกอบรม งานประเพณีวัฒนธรรม</p>

กองสวัสดิการสังคม	<p>มีหน้าที่รับผิดชอบเกี่ยวกับงานสังคมสงเคราะห์ การส่งเสริมสวัสดิการเด็กและเยาวชน การพัฒนาชุมชน การจัดระเบียบชุมชนหนาแน่น และชุมชนแออัด การจัดให้มีและสนับสนุนกิจกรรมเยาวชน การส่งเสริมงานประเพณีท้องถิ่น และงานสาธารณะ การให้คำปรึกษาแนะนำ และตรวจสอบ เกี่ยวกับสวัสดิการสังคม และปฏิบัติงานอื่นที่เกี่ยวข้อง โดยแบ่งส่วนราชการภายในออกเป็น ๑ ฝ่าย ดังนี้</p> <p>ฝ่ายพัฒนาชุมชน ประกอบด้วย งานสังคมสงเคราะห์ งานสวัสดิการเด็กและเยาวชน งานกิจการสตรี เด็ก เยาวชนและคนชรา งานธุรการ งานสารบรรณ งานพัฒนาชุมชนเมือง งานส่งเสริมอาชีพ งานสร้างความเข้มแข็งชุมชน</p>
หน่วยตรวจสอบภายใน	<p>มีหน้าที่กำกับดูแลงานตรวจสอบภายใน งานบริหารทรัพยากรเงินและงบประมาณ งานตรวจสอบประจำปี กำหนดนโยบายขั้นตอนในการปฏิบัติงานตรวจสอบภายใน ของหน่วยตรวจสอบภายใน จัดทำรายงานสรุปผลการตรวจสอบหรือข้อเสนอแนะต่างๆ ให้คำปรึกษาแนะนำ การประเมินความเสี่ยง การควบคุมภายใน การกำกับดูแลที่ดีของหน่วยงานราชการ/ส่วนราชการในการควบคุมภายใน และระบบการกำกับดูแลที่มีประสิทธิภาพได้มาตรฐาน และปฏิบัติหน้าที่อื่นที่เกี่ยวข้อง</p>

บทที่ ๓ แนวทางการบริหารความเสี่ยง

๓.๑ แนวทางดำเนินงานและกลไกการบริหารจัดการความเสี่ยง

๓.๑.๑ แนวทางการดำเนินงาน ในการบริหารความเสี่ยงของเทศบาลของเทศบาลตำบลบ้านไธสง แบ่งเป็น ๒ ระยะ ดังนี้

ระยะที่ ๑ การเริ่มต้นและพัฒนา

- ๑) กำหนดนโยบายหรือแนวทางในการบริหารความเสี่ยงของเทศบาลตำบลบ้านไธสง
- ๒) ระบุปัจจัยเสี่ยง และประเมินโอกาส ผลกระทบจากปัจจัยเสี่ยง
- ๓) วิเคราะห์และจัดลำดับความสำคัญของปัจจัยเสี่ยงจากการดำเนินงาน
- ๔) จัดทำแผนบริหารความเสี่ยงของปัจจัยเสี่ยงที่อยู่ในระดับระดับสูง (High) และสูงมาก (Extreme) รวมทั้งปัจจัยเสี่ยงที่อยู่ในระดับปานกลาง (medium) ที่มีนัยสำคัญ
- ๕) สื่อสารทำความเข้าใจเกี่ยวกับแผนบริหารความเสี่ยงให้ผู้ปฏิบัติงานของเทศบาลตำบลบ้านไธสง รับทราบ และสามารถนำไปปฏิบัติได้
- ๖) รายงานความก้าวหน้าของการดำเนินงานตามแผนบริหารจัดการความเสี่ยง
- ๗) รายงานสรุปผลการประเมินความสำเร็จของการดำเนินการตามแผนบริหารจัดการความเสี่ยง

ระยะที่ ๒ การพัฒนาสู่ความยั่งยืน

- ๑) ทบทวนแผนบริหารความเสี่ยงในปีที่ผ่านมา
- ๒) พัฒนาระบบการบริหารความเสี่ยงสำหรับความเสี่ยงแต่ละประเภท
- ๓) ผลักดันให้มีการบริหารความเสี่ยงทั่วทั้งองค์กร
- ๔) พัฒนาขีดความสามารถบุคคลในการดำเนินงานตามกระบวนการบริหารจัดการความเสี่ยง

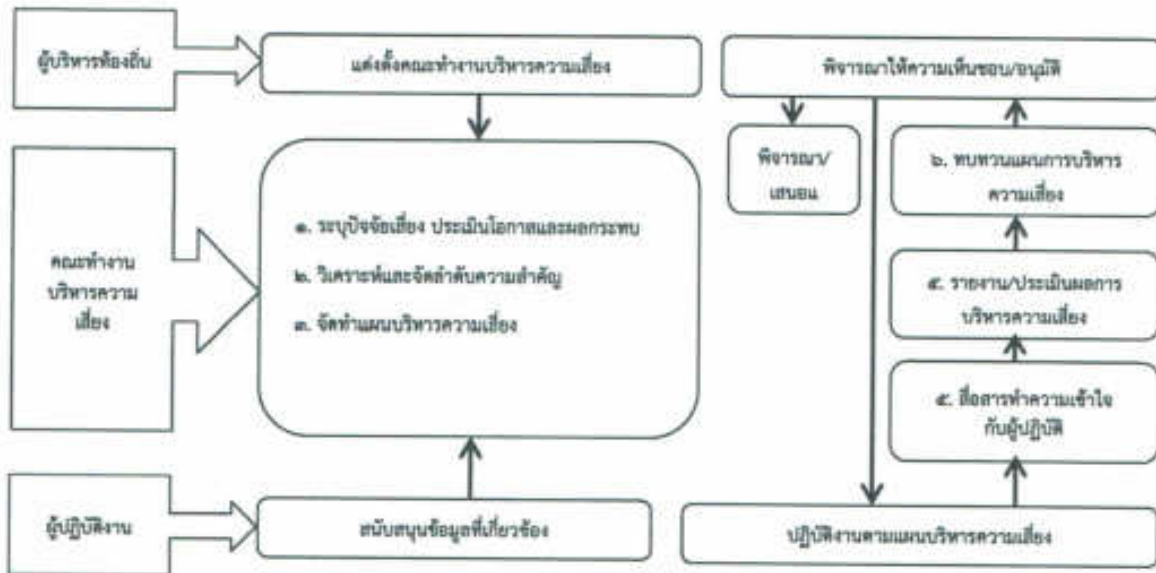
๓.๒ กลไกการบริหารจัดการความเสี่ยง ประกอบด้วย

๑) ผู้บริหารท้องถิ่น มีหน้าที่แต่งตั้งคณะทำงานบริหารจัดการความเสี่ยง ส่งเสริมให้มีการบริหารจัดการความเสี่ยงอย่างมีประสิทธิภาพและเหมาะสม รวมทั้งพิจารณาให้ความเห็นชอบหรืออนุมัติแผนการบริหารความเสี่ยงเพื่อนำไปปฏิบัติต่อไป

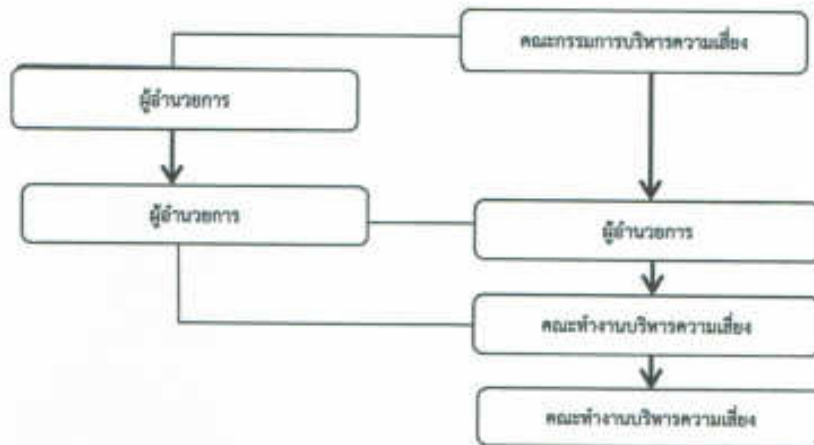
๒) คณะทำงานบริหารจัดการความเสี่ยง มีหน้าที่ดำเนินการให้มีระบบการบริหารจัดการความเสี่ยง จัดทำแผนบริหารความเสี่ยงรายงานและประเมินผลการดำเนินงานตามแผนการบริหารจัดการความเสี่ยง รวมทั้งทบทวนแผนการบริหารความเสี่ยงเพื่อปรับปรุงการดำเนินงานต่อไปในอนาคต

๓) ผู้ปฏิบัติงาน เจ้าหน้าที่สำนัก/กอง/ฝ่ายของเทศบาลตำบลบ้านไธสงมีหน้าที่สนับสนุนข้อมูลที่เกี่ยวข้องให้กับคณะทำงานบริหารจัดการความเสี่ยง และให้ความร่วมมือในการปฏิบัติงานตามแผนบริหารจัดการความเสี่ยง

กลไกการบริหารความเสี่ยง



๓.๒ โครงสร้างการบริหารความเสี่ยง



หน้าที่ความรับผิดชอบตามโครงสร้าง

โครงสร้างการบริหารจัดการความเสี่ยง ประกอบไปด้วย การกำกับดูแล การตัดสินใจ การจัดทำแผน การดำเนินการ การติดตามประเมินผล และการสอบสวน ซึ่งในแต่ละองค์ประกอบมีอำนาจหน้าที่ ดังนี้

๓.๒.๑ คณะกรรมการบริหารจัดการความเสี่ยง

- ๑) ส่งเสริมให้มีการดำเนินงานบริหารจัดการความเสี่ยงเทศบาลตำบลบ้านโฮ้ง
- ๒) ให้ความเห็นชอบและให้ข้อเสนอแนะต่อระบบและแผนการบริหารจัดการ
- ๓) รับทราบผลการบริหารความเสี่ยงและเสนอแนะแนวทางการพัฒนา

๓.๒.๒ คณะกรรมการตรวจสอบและประเมินผล

- ๑) ส่งเสริมและสนับสนุนให้การบริหารความเสี่ยงเป็นส่วนหนึ่งของการดำเนินงานเพื่อเพิ่มมูลค่าให้กับองค์กร
- ๒) รับทราบผลการบริหารความเสี่ยงและให้ข้อเสนอแนะเพื่อพัฒนาระบบการบริหารความเสี่ยงของเทศบาลตำบลบ้านโฮ้ง
- ๓) กำกับดูแลการพัฒนาและการปฏิบัติตามกรอบการบริหารจัดการความเสี่ยง

๓.๒.๓ ผู้บริหารท้องถิ่น

- ๑) แต่งตั้งคณะทำงานบริหารจัดการความเสี่ยง
- ๒) ส่งเสริมและติดตามให้มีการบริหารความเสี่ยงอย่างมีประสิทธิภาพและเหมาะสม
- ๓) พิจารณาให้ความเห็นชอบและอนุมัติแผนการบริหารจัดการความเสี่ยง
- ๔) พิจารณาผลการบริหารความเสี่ยงและเสนอแนะแนวทางการพัฒนา

๓.๒.๔ หน่วยตรวจสอบภายใน

- ๑) สอบทานกระบวนการบริหารจัดการความเสี่ยง
- ๒) นำเสนอผลการบริหารความเสี่ยงให้คณะอนุกรรมการตรวจสอบและประเมินรับทราบและให้

ข้อเสนอแนะ

๓.๒.๕ คณะทำงานบริหารจัดการความเสี่ยง

- ๑) จัดให้มีระบบและกระบวนการบริหารความเสี่ยงที่เป็นระบบมาตรฐานเดียวกันทั้งองค์กร
- ๒) ดำเนินการตามกระบวนการบริหารจัดการความเสี่ยง และการปฏิบัติตามมาตรการลดและควบคุม

ความเสี่ยง

๓) รายงานและติดตามผลการดำเนินงานตามแผนการบริหารความเสี่ยงที่สำคัญ เสนอต่อผู้บริหารท้องถิ่นเพื่อพิจารณา

๓.๒.๖ เจ้าหน้าที่ สำนัก/กอง/ฝ่าย

- ๑) สนับสนุนข้อมูลที่เกี่ยวข้องให้กับคณะทำงานบริหารจัดการความเสี่ยง
- ๒) ให้ความร่วมมือในการปฏิบัติงานตามแผนบริหารจัดการความเสี่ยง

๓.๓ คณะทำงานบริหารจัดการความเสี่ยง

เทศบาลตำบลบ้านโฮ้งได้มีการแต่งตั้งคณะทำงานบริหารจัดการความเสี่ยงตามคำสั่งเทศบาลตำบลบ้านโฮ้งที่ ๒๖๐/๒๕๖๓ ลงวันที่ ๑๔ กรกฎาคม ๒๕๖๔ โดยมีองค์ประกอบและอำนาจหน้าที่ ดังต่อไปนี้

องค์ประกอบ

- | | |
|--|-------------------|
| ๑. ปลัดเทศบาลตำบลบ้านโฮ้ง | ประธานกรรมการ |
| ๒. รองปลัดเทศบาลตำบลบ้านโฮ้ง | กรรมการ |
| ๓. หัวหน้าสำนักปลัดเทศบาล | กรรมการ |
| ๔. ผู้อำนวยการกองคลัง | กรรมการ |
| ๕. ผู้อำนวยการกองช่าง | กรรมการ |
| ๖. ผู้อำนวยการกองสาธารณสุขและสิ่งแวดล้อม | กรรมการ |
| ๗. ผู้อำนวยการกองการศึกษา | กรรมการ |
| ๘. ผู้อำนวยการกองสวัสดิการสังคม | กรรมการ |
| ๙. ผู้อำนวยการกองยุทธศาสตร์และงบประมาณ | กรรมการ/เลขานุการ |
| ๑๐. นักวิชาการตรวจสอบภายในปฏิบัติการ | ผู้ช่วยเลขานุการ |

และแต่งตั้งผู้รับผิดชอบบริหารจัดการความเสี่ยงเทศบาลหน่วยงานย่อยของเทศบาลตำบลบ้านโฮ้ง

ดังนี้

๑. สำนักปลัดเทศบาล ประกอบด้วย

(๑) สิบโทจิตรกร พิทองจา	หัวหน้าสำนักปลัด	หัวหน้าคณะกรรมการ
(๒) นางอรทัย กันทะยอม	หัวหน้าฝ่ายอำนวยการ	คณะกรรมการ
(๓) นายสมยศ ศรีธรรมิกานันท์	นักจัดการงานทะเบียนชำนาญการ	คณะกรรมการ
(๔) นายนิเทศ ธัญสิริบุญกุล	นักทรัพยากรบุคคลชำนาญการ	คณะกรรมการ
(๕) นายสุรพงษ์ สืบไชย	เจ้าพนักงานป้องกันฯชำนาญงาน	คณะกรรมการ
(๖) นางสาวลาวัลย์ มณีทอง	เจ้าพนักงานธุรการชำนาญงาน	เลขานุการ

๒. กองช่าง ประกอบด้วย

(๑) นายจรงค์ชัย จายเขียว	ผู้อำนวยการกองช่าง	หัวหน้าคณะกรรมการ
(๒) นายวิเชียร ไพรสิงห์	หัวหน้าฝ่ายการโยธา	คณะกรรมการ
(๓) นายนราพงศ์ สุทณะ	นายช่างโยธามชำนาญงาน	คณะกรรมการ
(๔) นางทัศนภรณ์ วรกลมธรรม	วิศวกรโยธาปฏิบัติการ	คณะกรรมการ
(๕) นายณภสินธุ์ ทิศหล้า	เจ้าพนักงานธุรการชำนาญงาน	เลขานุการ

๓. กองคลัง ประกอบด้วย

(๑) นางสาวสุพรรณษา ยาโน	ผู้อำนวยการกองคลัง	หัวหน้าคณะกรรมการ
(๒) นางกมลวรรณ จันทะรัตน์	หัวหน้าฝ่ายบริการงานคลัง	คณะกรรมการ
(๓) นายธีรวัฒน์ คำขาว	นักวิชาการเงินและบัญชีชำนาญการ	คณะกรรมการ
(๔) นางสาวรัชดาภรณ์ มณีทอง	นักวิชาการพัสดุชำนาญการ	เลขานุการ

๔. กองการศึกษา ประกอบด้วย

(๑) สิบโทจิตรกร พิทองจา	หัวหน้าสำนักปลัด รักษาราชการแทน	
	ผอ.กองการศึกษา	หัวหน้าคณะกรรมการ
(๒) นางสิริลักษณ์ ภูธร	นักวิชาการศึกษาปฏิบัติการ	คณะกรรมการ
(๓) นางขวัญทิพย์ วงศ์ชาป็น	ครูผู้ดูแลเด็ก	คณะกรรมการ
(๔) นางสาววิภาดา โปธาคำ	เจ้าพนักงานธุรการปฏิบัติงาน	เลขานุการ

๕. กองสาธารณสุขและสิ่งแวดล้อม ประกอบด้วย

(๑) นางสาววรลักษณ์ สุรินทร์	ผอ.กองสวัสดิการสังคม รักษาราชการแทน	
	ผอ.กองสาธารณสุขและสิ่งแวดล้อม	หัวหน้าคณะกรรมการ
(๒) นายเอกพล รียะภาค	นักวิชาการสาธารณสุขปฏิบัติการ	คณะกรรมการ
(๓) นางสาวพิมพ์กมล จีฑิตย์	พนักงานจ้างทั่วไป	คณะกรรมการ
(๔) นางสาวพิรณัฐ ลือศักดิ์	เจ้าพนักงานธุรการชำนาญงาน	เลขานุการ

๖. กองสวัสดิการสังคม ประกอบด้วย

- | | | |
|-----------------------------|------------------------------|-----------------|
| (๑) นางสาวรลักษ์ณ์ สุรินทร์ | ผู้อำนวยการกองสวัสดิการสังคม | หัวหน้าคณะทำงาน |
| (๒) นางสาววิชญาพร นาคทับ | นักพัฒนาชุมชนชำนาญการ | คณะทำงาน |
| (๓) นางวิภาพรรณ ชนะศึก | นักพัฒนาชุมชน | คณะทำงาน |
| (๔) นางสาวฉัฐพร พิจารณ์ | คนงานทั่วไป | คณะทำงาน |
| (๕) นางสาวกัลยารัตน์ บัวนิล | เจ้าพนักงานธุรการชำนาญงาน | เลขานุการ |

๗. กองยุทธศาสตร์และงบประมาณ ประกอบด้วย

- | | | | |
|--------------------------------|----------------------------------|---|-----------------|
| (๑) นางสาวปรามณี วรรณที่ปัญญา | หน.ฝ่ายแผนงานและงบประมาณ | รักษาราชการแทน
ผอ.กองยุทธศาสตร์และงบประมาณ | หัวหน้าคณะทำงาน |
| (๒) นางสาวนพวรรณ ภควัตถร | หน.ฝ่ายบริการและเผยแพร่วิชาการ | | คณะทำงาน |
| (๓) นางสาวศิริรัตน์ ตะเทียนทอง | นักประชาสัมพันธ์ชำนาญการ | | คณะทำงาน |
| (๓) นายธนภัทร กันทะยอม | เจ้าพนักงานธุรการชำนาญงาน | | คณะทำงาน |
| (๔) นางสาวศิริจันทร์ญา อนุพงศ์ | นักวิชาการคอมพิวเตอร์ปฏิบัติการ | | คณะทำงาน |
| (๕) นางสาววัชรภรณ์ โกฎวัติ | นักวิเคราะห์นโยบายและแผนชำนาญการ | | เลขานุการ |

มีหน้าที่ตามหลักเกณฑ์ปฏิบัติการบริหารจัดการความเสี่ยงสำหรับหน่วยงานของรัฐข้อ ๕ ดังนี้

- (๑) จัดทำแผนการบริหารจัดการความเสี่ยง
- (๒) ติดตามประเมินผลการบริหารจัดการความเสี่ยง
- (๓) จัดทำรายงานผลตามแผนการบริหารจัดการความเสี่ยง
- (๔) พิจารณาทบทวนแผนการบริหารจัดการความเสี่ยง



บทที่ ๔ กระบวนการบริหารจัดการความเสี่ยง

กระบวนการบริหารจัดการความเสี่ยง เป็นกระบวนการที่ใช้ในการระบุ วิเคราะห์ ประเมินและจัดลำดับความเสี่ยงที่มีผลกระทบต่อการบรรลุวัตถุประสงค์ในการดำเนินงานขององค์กร รวมทั้งการจัดทำแผนบริหารจัดการความเสี่ยง โดยกำหนดแนวทางการควบคุมเพื่อป้องกันหรือลดความเสี่ยงให้อยู่ในระดับที่ยอมรับได้ ซึ่งเทศบาลตำบลบ้านไธสง มีขั้นตอนหรือกระบวนการบริหารจัดการความเสี่ยง ๖ ขั้นตอนหลัก ดังนี้

๑. ระบุความเสี่ยง เป็นการระบุเหตุการณ์ใดๆทั้งที่มีผลดีและผลเสียต่อการบรรลุวัตถุประสงค์ โดยต้องระบุได้ด้วยว่าเหตุการณ์นั้นเกิดขึ้นที่ไหน เมื่อใด และเกิดขึ้นได้อย่างไร

๒. ประเมินความเสี่ยง เป็นการวิเคราะห์ความเสี่ยง และจัดลำดับความเสี่ยง โดยพิจารณาจากการประเมินโอกาสที่จะเกิดความเสี่ยง และความรุนแรงของผลกระทบจากเหตุการณ์ความเสี่ยง โดยอาศัยเกณฑ์มาตรฐานที่ได้กำหนดไว้ ทำให้การตัดสินใจจัดการกับความเสี่ยงเป็นไปอย่างเหมาะสม

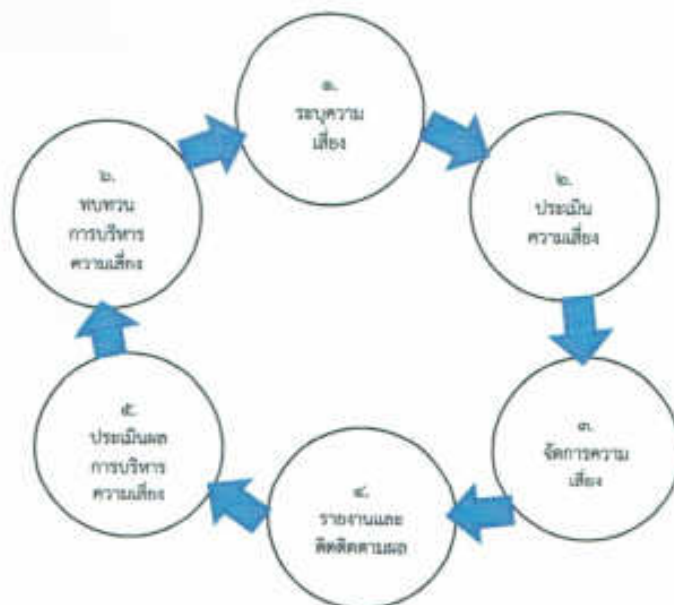
๓. จัดการความเสี่ยง เป็นการกำหนดมาตรการ หรือแผนปฏิบัติการในการจัดการ และควบคุมความเสี่ยงที่สูง (High) และสูงมาก (Extreme) นั้นให้ลดลง ให้อยู่ในระดับที่ยอมรับได้ สามารถปฏิบัติได้จริง และควรต้องพิจารณาถึงความคุ้มค่าในด้านค่าใช้จ่ายและต้นทุนที่ต้องใช้ลงทุนในการกำหนดมาตรการหรือแผนปฏิบัติการนั้นกับประโยชน์ที่จะได้รับด้วย

๔. รายงานและติดตามผล เป็นการรายงานและติดตามผลการดำเนินงานตามแผนบริหารความเสี่ยงที่ได้ดำเนินการทั้งหมดตามลำดับให้ฝ่ายบริหารรับทราบและให้ความเห็นชอบดำเนินการตามแผนบริหารจัดการความเสี่ยง

๕. ประเมินผลการบริหารจัดการความเสี่ยง เป็นการประเมินการบริหารความเสี่ยงประจำปีเพื่อให้มั่นใจว่าองค์กรมีการบริหารความเสี่ยงเป็นไปอย่างเหมาะสม เพียงพอ ถูกต้อง และมีประสิทธิผล มาตรการหรือกลไกการควบคุมความเสี่ยง (Control Activity) ที่ดำเนินการสามารถลดและควบคุมความเสี่ยงที่เกิดขึ้นได้จริงและอยู่ในระดับที่ยอมรับได้ หรือต้องจัดทำมาตรการหรือตัวควบคุมอื่นเพิ่มเติม เพื่อให้ความเสี่ยงที่ยังเหลืออยู่หลังมีการจัดการ (Residual Risk) อยู่ในระดับที่ยอมรับได้ และให้องค์กรมีการบริหารความเสี่ยงอย่างต่อเนื่อง

๖. ทบทวนการบริหารจัดการความเสี่ยง เป็นการทบทวนประสิทธิภาพของแนวการบริหารความเสี่ยงในทุกขั้นตอน เพื่อพัฒนาระบบให้ดียิ่งขึ้น

กระบวนการบริหารความเสี่ยงของเทศบาลตำบลบ้านไธสง



๔.๑ การระบุความเสี่ยง

เป็นกระบวนการที่ผู้บริหารและผู้ปฏิบัติงานร่วมกันระบุความเสี่ยงและปัจจัยเสี่ยง โดยต้องคำนึงถึงความเสี่ยงที่มีสาเหตุมาจากปัจจัยทั้งภายในและภายนอก ปัจจัยเหล่านี้มีผลกระทบต่อวัตถุประสงค์ และเป้าหมายขององค์กร หรือผลการปฏิบัติงานทั้งในระดับองค์กรและระดับกิจกรรม ในการระบุปัจจัยเสี่ยงจะต้องพิจารณาว่ามีเหตุการณ์ใดหรือกิจกรรมใดของกระบวนการปฏิบัติงานที่อาจเกิดความผิดพลาดความเสียหายและไม่บรรลุวัตถุประสงค์ที่กำหนด รวมทั้งมีทรัพย์สินใดที่จำเป็นต้องได้รับการดูแลป้องกันรักษา ดังนั้น จึงจำเป็นต้องเข้าใจในความหมายของ “ความเสี่ยง (Risk)” “ปัจจัยเสี่ยง (Risk Factor)” และ “ประเภทความเสี่ยง” ก่อนที่จะดำเนินการระบุความเสี่ยงได้อย่างเหมาะสม

๔.๑.๑ ความเสี่ยง (Risk)

หมายถึง เหตุการณ์หรือการกระทำใดๆ ที่อาจเกิดขึ้นภายใต้สถานการณ์ที่ไม่แน่นอนและจะส่งผลกระทบต่อหรือสร้างความเสียหาย (ทั้งที่เป็นตัวเงินและไม่เป็นตัวเงิน) หรือก่อให้เกิดความล้มเหลว หรือลดโอกาส ที่จะบรรลุเป้าหมายตามภารกิจหลักขององค์กร และเป้าหมายตามแผนปฏิบัติงาน

๔.๑.๒ ปัจจัยเสี่ยง (Risk Factor)

หมายถึง ต้นเหตุ หรือสาเหตุที่มาของความเสี่ยง ที่จะทำให้ไม่บรรลุวัตถุประสงค์ที่กำหนดไว้โดยต้องระบุได้ด้วยว่าเหตุการณ์นั้นจะเกิดที่ไหน เมื่อใด และเกิดขึ้นได้อย่างไร และทำไมทั้งนี้สาเหตุของความเสี่ยงที่ระบุควรเป็นสาเหตุที่แท้จริง เพื่อจะได้วิเคราะห์และกำหนดมาตรการลดความเสี่ยงในภายหลังได้อย่างถูกต้อง โดยปัจจัยแบ่งได้ ๒ ด้าน ดังนี้

- ๑) ปัจจัยเสี่ยงภายนอก คือ ความเสี่ยงที่ไม่สามารถควบคุมการเกิดได้โดยองค์กร อาทิ เศรษฐกิจ สังคม การเมือง กฎหมาย คู่แข่ง เทคโนโลยี ภัยธรรมชาติ สิ่งแวดล้อม
- ๒) ปัจจัยเสี่ยงภายใน คือ ความเสี่ยงที่สามารถควบคุมได้โดยองค์กร อาทิ กฎระเบียบ ข้อบังคับ ภายในองค์กร วัฒนธรรมองค์กร นโยบายการบริหารและการจัดการ ความรู้/ ความสามารถของบุคลากร กระบวนการทำงาน ข้อมูล/ระบบสารสนเทศ เครื่องมือ/อุปกรณ์

๔.๑.๓ ประเภทความเสี่ยง

แบ่งเป็น ๔ ประเภท ได้แก่

๑) ความเสี่ยงเชิงยุทธศาสตร์ (Strategic Risk) หมายถึง ความเสี่ยงที่เกี่ยวข้องกับ กลยุทธ์ เป้าหมาย พันธกิจ ในภาพรวมขององค์กร ที่อาจก่อให้เกิดการเปลี่ยนแปลงหรือการไม่บรรลุผลตามเป้าหมายในแต่ละประเด็นยุทธศาสตร์ขององค์กร

๒) ความเสี่ยงด้านด้านการปฏิบัติงาน (Operational Risk) เป็นความเสี่ยงที่เกี่ยวข้องกับประเด็นปัญหาการปฏิบัติงานประจำวัน หรือการดำเนินงานปกติที่องค์กรต้องเผชิญเพื่อให้บรรลุวัตถุประสงค์เชิงกลยุทธ์ ความเสี่ยงด้านนี้ อาทิ การปฏิบัติงานไม่เป็นไปตามแผนปฏิบัติงานโดยไม่มีผังการปฏิบัติงานที่ชัดเจน หรือไม่มีการมอบหมายอำนาจหน้าที่ความรับผิดชอบ บุคลากรขาดแรงจูงใจในการปฏิบัติงาน

๓) ความเสี่ยงด้านการเงิน (Financial Risk) เป็นความเสี่ยงที่เกี่ยวข้องกับการบริหารและควบคุมทางการเงินและการงบประมาณขององค์กรให้เป็นไปอย่างมีประสิทธิภาพ ผลกระทบการเงินที่เกิดจากปัจจัยภายนอก อาทิ ข้อบังคับเกี่ยวกับรายงานทางการเงินของหน่วยงานที่เกี่ยวข้อง ได้แก่ กรมบัญชีกลาง สำนักงานการตรวจเงินแผ่นดิน สำนักงบประมาณ รวมทั้ง การจัดสรรงบประมาณไม่เหมาะสม

๔) ความเสี่ยงด้านการปฏิบัติตามกฎหมาย ระเบียบ ข้อบังคับ (Compliance Risk) เป็นความเสี่ยงที่เกี่ยวข้องกับประเด็นกฎหมาย ระเบียบ การปกป้องคุ้มครองผู้รับบริการหรือผู้มีส่วนได้ส่วนเสียการป้องกันข้อมูล รวมถึงประเด็นทางด้านกฎระเบียบอื่นๆ

การระบุความเสี่ยงควรเริ่มด้วยการแจกแจงกระบวนการปฏิบัติงานที่จะทำให้บรรลุวัตถุประสงค์ ที่กำหนดไว้ แล้วจึงระบุปัจจัยเสี่ยงที่มีผลกระทบต่อกระบวนการปฏิบัติงานนั้นๆ ทำให้เกิดความผิดพลาด ความเสียหาย และเสียโอกาส ปัจจัยเสี่ยงนั้นควรจะเป็นต้นเหตุที่แท้จริงเพื่อที่จะสามารถนำไปใช้ประโยชน์ในการทามาตรการลดความเสี่ยงในภายหลังได้ ทั้งนี้การระบุความเสี่ยง สามารถดำเนินการได้หลายวิธี อาทิ จากการวิเคราะห์กระบวนการทำงาน การวิเคราะห์ทบทวนผลการปฏิบัติงานที่ผ่านมา การประชุมเชิงปฏิบัติการ การระดมสมอง การเปรียบเทียบกับองค์กรอื่น การสัมภาษณ์ แบบสอบถาม

๔.๒ การประเมินความเสี่ยง

การประเมินความเสี่ยงเป็นกระบวนการที่ประกอบด้วย การวิเคราะห์ การประเมิน และการจัดระดับความเสี่ยง ที่มีผลกระทบต่อการบรรลุวัตถุประสงค์ของกระบวนการทำงานของหน่วยงานหรือขององค์กร

๔.๒.๑ การกำหนดเกณฑ์เกณฑ์การประเมินมาตรฐาน

เป็นการกำหนดเกณฑ์ที่จะใช้ในการประเมินความเสี่ยง ได้แก่ ระดับโอกาสที่จะเกิดความเสี่ยง (Likelihood) ระดับความรุนแรงของผลกระทบ (Impact) และระดับของความเสี่ยง (Degree of Risk) โดยคณะทำงานบริหารความเสี่ยงได้กำหนดหลักเกณฑ์ในการให้คะแนน ระดับโอกาสที่จะเกิดความเสี่ยง ((Likelihood) และระดับความรุนแรงของผลกระทบ (Impact) ไว้ ๕ ระดับ คือ น้อยมาก น้อย ปานกลาง สูง และสูงมาก ดังนี้

หลักเกณฑ์การให้คะแนนโอกาสที่จะเกิดความเสี่ยงและความรุนแรงของผลกระทบ

๑. โอกาสที่จะเกิด (Likelihood : L) หมายถึง ความถี่หรือโอกาสที่จะเกิดเหตุการณ์ความเสี่ยง ซึ่งจำแนกเป็น ๕ ระดับ คือ

ระดับ	โอกาสที่จะเกิด	คำอธิบาย
๕	สูงมาก	๓ เดือนต่อครั้ง/ เกิดขึ้นเป็นประจำ
๔	สูง	๑-๖ เดือนต่อครั้ง/ เกิดขึ้นค่อนข้างบ่อย
๓	ปานกลาง	๑ ปีต่อครั้ง/ เกิดขึ้นเป็นบางครั้ง
๒	น้อย	๒-๓ ปีต่อครั้ง/ เกิดขึ้นนานๆครั้ง
๑	น้อยมาก	๕ ปีต่อครั้ง/ เกิดขึ้นได้ในกรณียกเว้น

๒. ผลกระทบ (Impact : I) หมายถึง ขนาดความรุนแรงของความเสียหายที่จะเกิดขึ้นหากเกิดเหตุการณ์ความเสี่ยง จำแนกเป็น ๕ ระดับ คือ

ระดับ	โอกาสที่จะเกิด	คำอธิบาย
๕	รุนแรงที่สุด	เกิดความเสียหาย ร้อยละ ๒๕ ของงบประมาณการดำเนินงานในแผนงาน-โครงการ-กิจกรรม / กระทบต่อชื่อเสียง ทรัพย์สินอย่างมหันต์/การบาดเจ็บถึงชีวิต
๔	รุนแรงมาก	เกิดความเสียหาย ร้อยละ ๒๐ ของงบประมาณการดำเนินงานในแผนงาน-โครงการ-กิจกรรม/กระทบต่อชื่อเสียง ทรัพย์สินอย่างมาก/บาดเจ็บสาหัสถึงขั้นทุพพลภาพไม่สามารถทำงานได้
๓	ปานกลาง	เกิดความเสียหายร้อยละ ๑๕ ของงบประมาณการดำเนินงานในแผนงาน-โครงการ-กิจกรรม/กระทบต่อชื่อเสียง ทรัพย์สินปานกลาง/บาดเจ็บสาหัสถึงขั้นหยุดงาน
๒	น้อย	เกิดความเสียหายร้อยละ ๑๐ ของงบประมาณการดำเนินงานในแผนงาน-โครงการ-กิจกรรม/กระทบต่อชื่อเสียง ทรัพย์สินพอสมควร/ได้รับบาดเจ็บอย่างรุนแรง
๑	น้อยมาก	เกิดความเสียหายร้อยละ ๕ ของงบประมาณการดำเนินงานในแผนงาน-โครงการ-กิจกรรม/กระทบต่อชื่อเสียง ทรัพย์สินเล็กน้อย/ได้รับบาดเจ็บแต่ไม่รุนแรง

๓. ระดับของความเสียหาย (Degree of Risk : D) หมายถึง สถานะของความเสียหายที่ได้จากการประเมินโอกาสและผลกระทบของแต่ละปัจจัยเสี่ยง มีค่าเชิงปริมาณ ซึ่งคำนวณได้จากสูตร ดังนี้

ระดับความเสียหาย = ระดับโอกาส x ระดับผลกระทบของความเสียหาย หรือ $D = L \times I$

๔.๒.๒ การประเมินโอกาสและผลกระทบของความเสียหาย

เป็นการนำความเสี่ยงและปัจจัยเสี่ยงแต่ละปัจจัยที่ระบุไว้มาประเมินโอกาส (Likelihood) ที่จะเกิดเหตุการณ์ความเสียหายต่างๆ และประเมินระดับความรุนแรงของผลกระทบหรือมูลค่าความเสียหาย (Impact) จากความเสี่ยง เพื่อให้เห็นถึงระดับของความเสียหายที่แตกต่างกัน ทำให้สามารถกำหนดการควบคุมความเสี่ยงได้อย่างเหมาะสม ซึ่งจะช่วยให้สามารถวางแผนและจัดสรรทรัพยากรได้อย่างถูกต้องภายใต้งบประมาณ กำลังคนหรือเวลาที่มีจำกัด โดยอาศัยเกณฑ์มาตรฐานที่กำหนดไว้ข้างต้น ซึ่งมีขั้นตอนดำเนินการ ดังนี้

๑) พิจารณาโอกาส ความถี่ ในการเกิดเหตุการณ์ต่างๆ (Likelihood) ว่ามีโอกาส ความถี่ที่จะเกิดขึ้นนั้นมากน้อยเพียงใด ตามเกณฑ์มาตรฐานที่กำหนด

๒) พิจารณาความรุนแรงของผลกระทบของความเสียหาย (Impact) ที่มีผลต่อหน่วยงานว่ามีระดับความรุนแรง หรือมีความเสียหายเพียงใด ตามเกณฑ์มาตรฐานที่กำหนด

๔.๒.๓ การวิเคราะห์ความเสี่ยง

เทศบาลตำบลบ้านโฮ้ง ได้พิจารณาโอกาสที่จะเกิดเหตุการณ์ (Likelihood) และระดับผลกระทบ (Impact) ของแต่ละปัจจัยแล้วนำมาผลที่ได้มาพิจารณา ความสัมพันธ์ระหว่างโอกาสที่จะเกิดความเสียหายและผลกระทบว่าจะเกิดความเสียหายในระดับใด (ระดับความเสียหาย = โอกาสที่จะเกิดเหตุการณ์ x ผลกระทบที่จะเกิดความเสียหาย) ซึ่งจัดแบ่งเป็น ๔ ระดับความเสียหาย คือ

๑. ระดับความเสียหายต่ำ (Low) คะแนนระดับความเสียหาย ๑-๒ คะแนน หมายถึง ระดับความเสียหายที่ยอมรับได้โดยไม่ต้องควบคุมความเสียหาย

๒. ระดับความเสียหายปานกลาง (Medium) คะแนนระดับความเสียหาย ๓-๔ คะแนน หมายถึง ระดับความเสียหายที่ยอมรับได้ แต่ต้องมีการควบคุมเพื่อป้องกันมิให้ความเสียหายเพิ่มมากขึ้นไป อยู่ในระดับที่สามารถยอมรับ

๓. ระดับความเสียหายสูง (high) คะแนนระดับความเสียหายเท่ากับ ๑๐-๑๕ คะแนน หมายถึง ระดับความเสียหายที่ไม่สามารถยอมรับได้ โดยต้องจัดการความเสี่ยงเพื่อให้อยู่ในระดับที่ยอมรับได้

๔. ระดับความเสียหายสูงมาก (Extreme) คะแนนระดับความเสียหาย ๑๖-๒๕ คะแนน หมายถึง ระดับความเสียหายที่ไม่สามารถยอมรับได้ จำเป็นต้องเร่งจัดการความเสี่ยงให้อยู่ในระดับที่ยอมรับได้ทันที

การควบคุม (Control) หมายถึง นโยบายแนวทาง หรือขั้นตอนปฏิบัติต่างๆ ซึ่งกระทำเพื่อลดความเสียหาย และทำให้การดำเนินงานบรรลุวัตถุประสงค์ มีดังนี้

๑. การควบคุมเพื่อการป้องกัน (Preventive Control) เป็นวิธีการควบคุมที่กำหนดขึ้นเพื่อป้องกันไม่ให้เกิดความเสียหายและข้อผิดพลาดตั้งแต่แรก เช่น การอนุมัติ การจัดโครงสร้างองค์กร การแบ่งแยกหน้าที่ การควบคุมการเข้าถึงเอกสาร ข้อมูล ทรัพย์สิน เป็นต้น

๒. การควบคุมเพื่อให้ตรวจพบ (Detective Control) เป็นวิธีการควบคุมที่กำหนดขึ้นเพื่อค้นพบข้อผิดพลาดที่เกิดขึ้นแล้ว เช่น การสอบทาน การวิเคราะห์ การยืนยันยอด การตรวจนับ การรายงานข้อบกพร่อง เป็นต้น

๓. การควบคุมโดยการชี้แนะ (Directive Control) เป็นวิธีการควบคุมที่ส่งเสริมหรือกระตุ้นให้เกิดความสำเร็จตามวัตถุประสงค์ที่ต้องการ เช่น การให้รางวัล แก่ผู้มีผลงานดี การประกาศเกียรติคุณ เป็นต้น

๔. การควบคุมเพื่อการแก้ไข (Corrective Control) เป็นวิธีการควบคุมที่กำหนดขึ้นเพื่อแก้ไขข้อผิดพลาดที่เกิดขึ้นให้ถูกต้อง หรือเพื่อหาวิธีการแก้ไขไม่ให้เกิดข้อผิดพลาดซ้ำอีกในอนาคต

๔.๓ การจัดการความเสี่ยง

แนวทางการบริหารจัดการความเสี่ยงมีหลายวิธี และสามารถปรับเปลี่ยนให้เหมาะสมกับสถานการณ์ ขึ้นอยู่กับดุลยพินิจของคณะกรรมการจัดทำแผนบริหารความเสี่ยง แต่อย่างไรก็ตามแนวทางการบริหารจัดการความเสี่ยงนั้น ต้องคุ้มค่ากับการลดระดับผลกระทบของความเสี่ยงทางเลือกหรือยุทธศาสตร์ในการจัดการความเสี่ยง โดยเทศบาลตำบลบ้านไธสง มีวิธีการบริหาร/จัดการความเสี่ยง ๔ แนวคิดหลัก (๔T's) ซึ่งมีรายละเอียดดังต่อไปนี้

วิธีการบริหาร/จัดการความเสี่ยง	ศัพท์ที่นิยมใช้ทั่วไป (กรมบัญชีกลาง)	แนวคิด ๔T
๑. การยอมรับความเสี่ยง หมายถึง การตกลงกันที่จะยอมรับ เนื่องจากไม่คุ้มค่าในการจัดการหรือป้องกัน แต่การเลือกบริหารความเสี่ยงด้วยวิธีนี้ต้องมีการติดตามเฝ้าระวังอย่างสม่ำเสมอ	Risk Acceptance (Accept)	Take
๒. การลด/การควบคุมความเสี่ยง หมายถึง การปรับปรุงระบบการทำงาน หรือออกแบบวิธีการทำงานใหม่ เพื่อลดโอกาสที่จะเกิดความเสียหาย หรือลดผลกระทบที่ อาจจะเกิดขึ้นจากความเสี่ยง ให้อยู่ในระดับที่ยอมรับได้ เช่น การจัดอบรมพนักงาน การจัดทำคู่มือการปฏิบัติงาน	Risk Reduction (Control)	Treat
๓. กระจายความเสี่ยง หรือโอนความเสี่ยง หมายถึง กระจายหรือถ่ายโอนความเสี่ยงให้หน่วยงานอื่น ช่วยแบ่งความรับผิดชอบไป เช่น การทำประกันภัยกับบริษัทภายนอก หรือ การจ้างบุคคลภายนอก ดำเนินการแทน (Outsource)	Risk Sharing (Transfer)	Transfer
๔. การหลีกเลี่ยงความเสี่ยง หมายถึง การจัดการกับความเสี่ยงที่อยู่ในระดับสูงมาก และไม่อาจยอมรับได้ จึงตัดสินใจยกเลิกโครงการ/กิจกรรมที่จะก่อให้เกิดความเสี่ยงนั้นไป	Risk Ad voidance (Ad void)	Terminate

9

๔.๔ การรายงานและติดตามผล

หลังจากจัดทำแผนบริหารความเสี่ยงและมีการดำเนินงานตามแผนแล้ว จะต้องมีการรายงานและติดตามผลเป็นระยะ เพื่อให้เกิดความมั่นใจว่าได้มีการดำเนินงานไปอย่างถูกต้องและเหมาะสม โดยมีเป้าหมายในการติดตามผล คือ เป็นการประชุมคุณภาพและความเหมาะสมของวิธีการจัดการความเสี่ยง รวมทั้งติดตามผลการจัดการความเสี่ยงที่ได้มีการดำเนินการไปแล้วว่าบรรลุผลตามวัตถุประสงค์ของการบริหารความเสี่ยงหรือไม่ โดยหน่วยงานต้องสอบถามดูว่า วิธีการบริหารจัดการความเสี่ยงใดมีประสิทธิภาพดีก็ให้ดำเนินการต่อไป หรือวิธีการบริหารจัดการความเสี่ยงใดควรปรับเปลี่ยน และนำผลการติดตามไปรายงานให้ฝ่ายบริหารทราบตามแบบรายงานที่ได้กล่าวไว้ข้างต้น ทั้งนี้ กระบวนการสอบถามอาจกำหนดข้อมูลที่ต้องติดตาม หรืออาจทำ Check List การติดตาม พร้อมทั้งกำหนดความถี่ในการติดตามผล โดยสามารถติดตามผลได้ใน ๒ ลักษณะคือ

๑) การติดตามผลเป็นรายครั้ง (Separate Monitoring) เป็นการติดตาม ตามรอบระยะเวลาที่กำหนด เช่น ทุก ๓ เดือน ๖ เดือน ๙ เดือน หรือทุกสิ้นปี เป็นต้น

๒) การติดตามผลในระหว่างการปฏิบัติงาน (Ongoing Monitoring) เป็นการติดตามที่รวมอยู่ในการดำเนินงานต่างๆ ตามปกติของหน่วยงาน

๔.๕ การประเมินผลการบริหารความเสี่ยง

คณะกรรมการบริหารความเสี่ยง จะต้องทำสรุปรายงานผลและประเมินผลการบริหารความเสี่ยงประจำปี ต่อผู้บริหารท้องถิ่น เพื่อให้มั่นใจว่าเทศบาลตำบลบ้านไธสง มีการบริหารความเสี่ยงเป็นไปอย่างเหมาะสม เพียงพอ ถูกต้อง และมีประสิทธิผล มาตรการหรือกลไกการควบคุมความเสี่ยงที่ดำเนินการสามารถลดและควบคุมความเสี่ยงที่เกิดขึ้นได้จริงและอยู่ในระดับที่ยอมรับได้ หรือต้องจัดทำมาตรการหรือตัวควบคุมอื่นเพิ่มเติม เพื่อให้ความเสี่ยงที่ยังเหลืออยู่หลังมีการจัดการ อยู่ในระดับที่ยอมรับได้ และให้องค์กรมีการบริหารความเสี่ยงอย่างต่อเนื่องจนเป็นวัฒนธรรมในการดำเนินงาน

๔.๖ การทบทวนการบริหารความเสี่ยง


การทบทวนแผนบริหารความเสี่ยง เป็นการทบทวนประสิทธิภาพของแนวทางการบริหารความเสี่ยงทุกขั้นตอน เพื่อการปรับปรุงและพัฒนาแผนงานในการบริหารความเสี่ยงให้ทันสมัยและเหมาะสมกับการปฏิบัติงานจริงเป็นประจำทุกปี

บทที่ ๕ แผนบริหารจัดการความเสี่ยง

๕.๑ ขั้นตอนการประเมินโอกาส ผลกระทบ และระดับความเสี่ยง

เทศบาลตำบลบ้านไธสง ได้นำการรายงานผลการติดตามและประเมินผลการควบคุมภายใน ระดับองค์กร ประจำปีงบประมาณ พ.ศ.๒๕๖๒ ตามแบบ ปค.๕ ซึ่งคณะกรรมการบริหารความเสี่ยงได้นำความเสี่ยงตามแผนงาน ต่างๆมารวบรวมกันวิเคราะห์ความเสี่ยงและปัจจัยเสี่ยง ๔ ด้าน ได้ดังนี้

๑. ความเสี่ยงด้านกลยุทธ์ (Strategic Risk)
๒. ความเสี่ยงด้านการปฏิบัติงาน (Operational Risk)
๓. ความเสี่ยงด้านการเงิน (Financial Risk)
๔. ความเสี่ยงด้านการปฏิบัติตามกฎระเบียบ (Compliance Risk)

ที่ประชุมคณะกรรมการบริหารความเสี่ยง ได้ดำเนินการประเมินโอกาสและผลกระทบของความเสี่ยงจัดลำดับความเสี่ยง ที่ได้จากการวิเคราะห์ เพื่อประกอบการจัดทำแผนบริหารความเสี่ยง ประจำปีงบประมาณ พ.ศ.๒๕๖๓ ดังนี้ 

๔.๒ ขั้นตอนการระบุความเสี่ยงและปัจจัยเสี่ยง

ภารกิจ	อำนาจหน้าที่	ความเสี่ยง	ปัจจัยภายใน	ประเภทความเสี่ยง
สำนักปลัด (ฝ่ายอำนวยความสะดวก ด้านงานส่งเสริมการเกษตร	เพื่อให้ทำงานส่งเสริม การเกษตรเป็นไปอย่าง ถูกต้องตามระเบียบและ สอดคล้องกับภารกิจ	๑. ขาดบุคลากรที่มีความรู้ ความสามารถเฉพาะตำแหน่ง และการมอบหมายบุคลากรด้าน อื่นรับผิดชอบภารกิจงานไม่ตรงกับ ความรู้ ความชำนาญอาจทำ ให้เกิดข้อผิดพลาดได้	ปัจจัยภายใน - ผู้ที่ได้รับภาร แต่งตั้ง และ มอบหมายให้ปฏิบัติงานด้านการ ส่งเสริมการเกษตร ยังขาดความรู้ ความเข้าใจและความชำนาญ เฉพาะด้านการเกษตร	ด้านการปฏิบัติงาน
สำนักปลัด (ฝ่ายป้องกัน) ด้านงานป้องกันและบรรเทา สาธารณภัย	เพื่อให้งานฝ่ายป้องกันและ บรรเทาสาธารณภัยเป็นไป อย่างรวดเร็ว ทันการณ์ และ ถูกต้องตามระเบียบ สอดคล้องกับภารกิจ	๑. ขาดบุคลากรที่มีความชำนาญ ในด้านป้องกันและบรรเทา สาธารณภัย ๒. การเกิดสาธารณภัยที่ไม่ สามารถคาดการณ์ล่วงหน้าได้ทำ ให้ต้องมีการเฝ้าระวังอยู่ ตลอดเวลา	ปัจจัยภายใน - บุคลากรที่มีอยู่ยังขาดความ ชำนาญในการปฏิบัติงาน ปัจจัยภายนอก - การเกิดสาธารณภัยที่ไม่สามารถ คาดการณ์ล่วงหน้าได้ ทำให้ต้องมี การเฝ้าระวังตลอดเวลา	ด้านการปฏิบัติงาน
สำนักปลัด (ฝ่ายอำนวยความสะดวก ด้านกิจกรรมด้านการบริหาร งานทรัพยากรบุคคล	เพื่อลดความผิดพลาดจาก การปฏิบัติหน้าที่ของ นักทรัพยากรบุคคล	๑. สัดส่วนของบุคลากรที่ รับผิดชอบในด้านนี้ไม่สอดคล้องกับ จำนวนของพนักงานทั้งหมด	ปัจจัยภายใน งานที่มอบหมายให้บุคลากร ตำแหน่งอื่นปฏิบัติงานแทนอาจทำ ให้มีความผิดพลาดเกิดขึ้นจากการ ขาดความรู้ ความเข้าใจและความ ชำนาญเฉพาะด้าน	ด้านการปฏิบัติงาน

ภารกิจ	อำนาจหน้าที่	ความเสี่ยง	ปัจจัยภายใน	ประเภทความเสี่ยง
<p>กองคลัง</p> <p>ด้านกิจกรรมการควบคุมการปฏิบัติงานด้านการเงินและบัญชี</p>	<p>เพื่อให้การเบิกจ่ายเงินการบันทึกบัญชี การเก็บรักษาเงิน เป็นไปอย่างถูกต้องตามระเบียบข้อบังคับ</p>	<p>๑. หน่วยงานผู้เบิกไม่ศึกษาระเบียบและหนังสือสั่งการที่มีการเปลี่ยนแปลงให้ถูกต้อง</p>	<p>ปัจจัยภายใน</p> <ul style="list-style-type: none"> - เจ้าหน้าที่ขาดความรอบคอบในการจัดทำและการตรวจสอบความถูกต้องก่อนการอนุมัติเบิกจ่าย 	<p>ด้านการปฏิบัติงาน</p>
<p>กองคลัง</p> <p>ฝ่ายบริหารงานคลัง</p> <p>ด้านกิจกรรมการควบคุมการปฏิบัติงานด้านเจ้าหน้าที่พัสดุ</p>	<p>เพื่อให้การดำเนินงานด้านการพัสดุเป็นไปด้วยความถูกต้องตามระเบียบ คู่มือค่าไปรษณีย์ เกิดประสิทธิภาพมากที่สุด</p>	<p>๒. ระเบียบฯ มีการเปลี่ยนแปลงทำให้เจ้าหน้าที่ปฏิบัติงานขาดความรู้ความเข้าใจในการปฏิบัติงาน</p>	<p>ปัจจัยภายนอก</p> <ul style="list-style-type: none"> - ระเบียบฯ มีการเปลี่ยนแปลงจึงทำให้กระบวนการจัดหาพัสดุอาจไม่ครบถ้วนตรงตามระเบียบฯ 	<p>ด้านการปฏิบัติตามกฎระเบียบ</p>
<p>กองคลัง</p> <p>ฝ่ายพัฒนารายได้</p> <p>ด้านกิจกรรมการควบคุมการปฏิบัติงานด้านงานจัดเก็บและพัฒนารายได้</p>	<p>เพื่อให้การจัดเก็บรายได้เป็นไปตามแผนปฏิบัติงาน จัดเก็บรายได้ เกิดประสิทธิภาพ สามารถจัดเก็บรายได้ได้อย่างถูกต้องเป็นธรรม และสามารถพัฒนาการจัดเก็บให้เกิดรายได้เพื่อพัฒนาท้องถิ่น</p>	<p>๑. ขาดบุคลากรในการควบคุมดูแลรายได้ให้เป็นไปด้วยความถูกต้องตามระเบียบ</p> <p>๒. ประชาชนผู้มาเสียภาษียังขาดความรู้ความเข้าใจเกี่ยวกับภาษีที่ดินและสิ่งปลูกสร้าง</p> <p>๓. ผู้เสียภาษีไม่มาชำระภาษีตามกำหนดทำให้เกิดลูกหนี้ค้างชำระ</p>	<p>ปัจจัยภายใน</p> <ul style="list-style-type: none"> - ขาดบุคลากรในการควบคุมดูแลงานด้านการพัฒนารายได้ <p>ปัจจัยภายนอก</p> <ul style="list-style-type: none"> - ประชาชนยังขาด ความรู้ ความเข้าใจ ใน เรื่องของการเสียภาษีที่ดินและสิ่งปลูกสร้าง - ผู้มีหน้าที่เสียภาษีไม่มาชำระภาษี 	<p>ด้านการปฏิบัติงาน</p> <p>ด้านการเงิน</p>

ภารกิจ	อำนาจหน้าที่	ความเสี่ยง	ปัจจัยเสี่ยง	ประเภทความเสี่ยง
<p>กองสาธารณสุข ฝ่ายบริหารงานสาธารณสุข ด้านจัดเก็บขยะ และรักษา ความสะอาด</p>	<p>เพื่อให้การปฏิบัติงานด้าน งานรักษาความสะอาดมี ประสิทธิภาพ สามารถ บริการประชาชนได้อย่าง ทั่วถึง</p>	<p>๑. มีขยะตกค้างในพื้นที่ ๒. ปริมาณขยะเพิ่มมากขึ้นตาม ความเจริญทางเศรษฐกิจชุมชน</p>	<p>ปัจจัยภายนอก จิตสำนึกในการคัดแยกขยะและ ความเข้าใจเรื่องภาวะโลกร้อนและ ก๊าซเรือนกระจกของประชาชนยังมี น้อย</p>	<p>ด้านการปฏิบัติงาน</p>
<p>กองสาธารณสุข ฝ่ายบริหารงานสาธารณสุข ด้านงานสุขาภิบาลอนามัย สิ่งแวดล้อม</p>	<p>เพื่อให้การปฏิบัติงานด้าน สุขาภิบาลอนามัย มี สิ่งแวดล้อม มีประสิทธิภาพ สามารถให้บริการประชาชน ได้อย่างทั่วถึง</p>	<p>๑. เกิดปัญหาเรื่องเรียนเหตุ ราคา</p>	<p>ปัจจัยภายนอก - จิตสำนึกและคุณธรรม ความรู้ ความเข้าใจของผู้ประกอบการ - กฎหมายที่ใช้ในท้องถิ่นยังไม่ ครอบคลุม บังคับใช้ไม่ได้</p>	<p>ด้านการปฏิบัติงาน</p>
<p>กองสาธารณสุข ฝ่ายบริหารงานสาธารณสุข ด้านงานสัตวแพทย์</p>	<p>เพื่อให้การปฏิบัติงานด้าน สัตวแพทย์มีประสิทธิภาพ สามารถให้บริการประชาชน ได้อย่างทั่วถึง</p>	<p>๑. การจัดซื้อวัคซีนไม่สอดคล้อง กับปริมาณสุนัขและแมวที่ต้องรับ วัคซีน ๒. ผู้ปฏิบัติไม่มีความชำนาญทำ ให้ฉีดวัคซีนผิดพลาด</p>	<p>ปัจจัยภายใน การกำหนดจำนวนจัดซื้อจัดจ้างยา ป้องกันโรคพิษสุนัขบ้าที่ คลาดเคลื่อนและการฉีดยาที่ ผิดพลาด ปัจจัยภายนอก การกำหนดจำนวนจัดซื้อจัดจ้างยา ป้องกันโรคพิษสุนัขบ้าที่ คลาดเคลื่อนและการฉีดยาที่ ผิดพลาด</p>	<p>ด้านการปฏิบัติงาน ด้านการเงิน</p>

๒

ภารกิจ	อำนาจหน้าที่	ความเสี่ยง	ปัจจัยภายนอก	ประเภทความเสี่ยง
<p>กองยุทธศาสตร์ฯ ฝ่ายแผนงานและงบประมาณ ด้านงานวิเคราะห์นโยบาย และแผน</p>	<p>เพื่อให้การวางแผนพัฒนาเทศบาลเป็นไปตามนโยบาย และระเบียบที่เกี่ยวข้อง</p>	<p>๑. โครงการที่ประชาชนจัดลำดับความสำคัญตามแผนพัฒนา ประจำปีมีการเปลี่ยนแปลงบ่อยครั้งทำให้มีปัญหาเมื่อนำแผนไปสู่การปฏิบัติ</p>	<p>ปัจจัยภายนอก - การประชุมประชาคมในแต่ละครั้ง ปัญหาความต้องการของประชาชน ไม่มีที่สิ้นสุด จึงมีโครงการเพิ่มเติม โดยที่โครงการต่างๆไม่ได้ดำเนินการ</p>	<p>ด้านการปฏิบัติงานตาม กฎระเบียบ ด้านการเงิน</p>
<p>กองยุทธศาสตร์ฯ ฝ่ายบริการและเผยแพร่วิชาการ ด้านงานประชาสัมพันธ์</p>	<p>เพื่อเผยแพร่ประชาสัมพันธ์ กิจกรรม/โครงการต่างๆของเทศบาลตำบลบ้านไผ่ และหน่วยงานอื่นที่ขอความร่วมมือ เคราะห์ให้เทศบาล ประชาสัมพันธ์ข้อมูลข่าวสาร</p>	<p>๑. ข้อมูลที่ได้รับเพื่อกร ประชาสัมพันธ์ล่าช้า ไม่เพียงพอ และคลาดเคลื่อนทำให้เกิด ข้อผิดพลาดในการประชาสัมพันธ์</p>	<p>ปัจจัยภายใน - มีการเปลี่ยนแปลงข้อมูลกระทันหัน ทำให้การประสานงานแก้ไขข้อมูลไม่ทันการณ์</p>	<p>ด้านการปฏิบัติงาน</p>
<p>กองสวัสดิการสังคม ฝ่ายพัฒนาชุมชน ด้านงานสวัสดิการสังคมและสังคมสงเคราะห์</p>	<p>เพื่อให้การดำเนินการ จัดสวัสดิการเงินสงเคราะห์ เพื่อการยังชีพสำหรับ ผู้สูงอายุ ผู้พิการ และผู้ป่วย เอดส์เป็นไปด้วยความ รวดเร็วเป็นธรรม ถูกต้อง ตามระเบียบ กฎหมาย ข้อบังคับ มติ ครม. และ หนังสือสั่งการที่เกี่ยวข้อง</p>	<p>๑. ผู้มีสิทธิรับเงินสวัสดิการไม่มารับเงินตามกำหนดเวลาที่ นัดหมาย ๒. งบประมาณที่ได้รับการจัดสรร งบประมาณจากกรมไม่ครบถ้วน ตามที่เสนอของงบประมาณ</p>	<p>ปัจจัยภายนอก - การแจกเบี้ยยังชีพแต่ละครั้ง ผู้มี สิทธิรับเงินไม่สามารถมารับเงินได้ ตามนัดหมาย - งบประมาณที่ได้</p>	<p>ด้านการปฏิบัติงานตาม กฎระเบียบ</p>

๒

ภารกิจ	อำนาจหน้าที่	ความเสี่ยง	ปัจจัยภายใน	ประเภทความเสี่ยง
<p>กองช่าง</p> <p>ฝ่ายแบบแผนและก่อสร้าง</p> <p>ด้านกิจกรรมออกแบบและควบคุมการก่อสร้าง การพิจารณาอนุญาต</p> <p>การพิจารณาอนุญาต</p>	<p>เพื่อให้การออกแบบและควบคุมการก่อสร้าง การพิจารณาอนุญาต เป็นไปอย่างถูกต้องตามระเบียบกฎหมายที่เกี่ยวข้อง และข้อบังคับ (ฝ่ายออกแบบ)</p> <p>เพื่อให้การปฏิบัติงานด้านการก่อสร้างเป็นไปด้วยความถูกต้องและมีประสิทธิภาพมากขึ้น (ฝ่ายการโยธา)</p>	<p>๑. จำนวนบุคลากรมีน้อยและไม่ครบตามกรอบอัตรากำลัง</p> <p>๒. การมอบหมายให้รับผิดชอบภารกิจงานไม่ตรงกับความรู้ ความชำนาญ</p>	<p>ปัจจัยภายใน</p> <p>๑. บุคลากรที่ได้รับมอบหมายให้ปฏิบัติงานด้านช่าง ไม่มีความรู้ ความชำนาญด้านช่าง อาจทำให้เกิดความผิดพลาดและก่อให้เกิดความเสียหายต่อทางราชการได้</p> <p>๒. การปฏิบัติงานหลายโครงการในคราวเดียวกัน ทำให้ดูแลไม่ทั่วถึง</p>	<p>ด้านการปฏิบัติงาน</p>
<p>กองช่าง</p> <p>ด้านการสรรหาบุคลากรตอบกรอบอัตรากำลัง</p>	<p>เพื่อสรรหาบุคลากรให้ครบตามกรอบอัตรากำลัง และลดความผิดพลาดจากการปฏิบัติหน้าที่ที่ได้รับมอบหมายไม่ตรงกับมาตรฐาน กำหนดตำแหน่ง หรือความรู้ ความชำนาญในตำแหน่งที่ได้รับมอบหมาย</p>	<p>๑. จำนวนบุคลากรมีน้อยและไม่ครบตามกรอบอัตรากำลัง และมอบหมายให้รับผิดชอบภารกิจงานไม่ตรงกับความรู้ ความชำนาญและมาตรฐาน กำหนดตำแหน่งอาจทำให้เกิดความผิดพลาดและเสียหายต่อราชการได้</p>	<p>๑. บุคลากรที่ดำเนินการสรรหา ยังไม่ครบตามตำแหน่ง จึงต้องมอบหมายงานให้บุคลากรด้านอื่นปฏิบัติงานแทน อาจทำให้เกิดความผิดพลาด เนื่องจากบุคลากรที่ปฏิบัติหน้าที่แทนขาดความรู้ความชำนาญเฉพาะด้าน</p>	<p>ด้านการปฏิบัติงาน</p>

ภารกิจ	อำนาจหน้าที่	ความเสี่ยง	ปัจจัยภายใน	ประเภทความเสี่ยง
กองช่าง ด้านการจัดเก็บเอกสาร	เพื่อจัดระบบงานสารบรรณ และลดการสูญหายของเอกสารกรณีหาเอกสาร ไม่พบ	๑. เจ้าหน้าที่จัดเก็บเอกสารไม่เรียบร้อย หรือมีการเปลี่ยนแปลง ผู้รับผิดชอบ ทำให้เกิดความล่าช้าในการจัดหาเอกสาร	ปัจจัยภายใน ๑. สถานที่จัดเก็บเอกสารไม่เพียงพออาจทำให้การจัดเก็บไม่เรียบร้อยและอาจสูญหายได้	ด้านการปฏิบัติงาน
กองการศึกษา ฝ่ายบริหารการศึกษา ด้านบุคลากรกองการศึกษา	เพื่อให้การบริหารงานของกอง การศึกษามีประสิทธิภาพและ มีความต่อเนื่อง	๑. ขาดผู้อำนวยการกองการศึกษา หัวหน้าฝ่ายบริหารงานทั่วไป เกี่ยวกับการศึกษาและหัวหน้า ฝ่ายส่งเสริมการศึกษา ศาสนา วัฒนธรรมและนันทนาการ	ปัจจัยภายใน ปริมาณงานไม่สอดคล้องกับจำนวน บุคลากรเจ้าหน้าที่ภายในกอง จึงส่งผลให้งานไม่มีประสิทธิภาพ	ด้านการปฏิบัติงาน
กองการศึกษา ฝ่ายบริหารการศึกษา ด้านงานระดับก่อนวัยเรียน และประถมศึกษา	เพื่อให้งานระดับก่อนวัยเรียน และประถมศึกษาเป็นไปอย่าง ถูกต้องตามระเบียบ และ สอดคล้องกับภารกิจ	๑. บุคลากรในสถานศึกษาสังกัด เทศบาลตำบลบ้านไผ่อง ชขาดความชำนาญในงาน สารบรรณ อาจทำให้เกิด ข้อผิดพลาดได้ง่าย	ปัจจัยภายใน บุคลากรในสถานศึกษาสังกัด เทศบาลตำบล บ้านไผ่องขาดความ ชำนาญในงานสารบรรณ	ด้านการปฏิบัติงาน

๕.๓ ขั้นตอนการวิเคราะห์ระดับความเสี่ยง

ภารกิจ	อำนาจหน้าที่	ความเสี่ยง	ปัจจัยเสี่ยง	ประเภทความเสี่ยง	การประเมินความเสี่ยง			
					โอกาส	ผลกระทบ	ระดับความเสี่ยง	ลำดับความเสี่ย
ด้านงานส่งเสริม การเกษตร	เพื่อให้งานส่งเสริม การเกษตรเป็นไปอย่าง ถูกต้องตามระเบียบและ สอดคล้องกับภารกิจ	๑. ขาดบุคลากรที่มีความรู้ ความสามารถเฉพาะตำแหน่ง และสามารถมอบหมายบุคลากร ด้านอื่นรับผิดชอบภารกิจงานไม่ ตรงกับความรู้ ความชำนาญ อาจทำให้เกิดข้อผิดพลาดได้	ปัจจัยภายใน - ผู้ที่ได้รับการแต่งตั้งและ มอบหมายให้ปฏิบัติงานด้าน การส่งเสริมการเกษตรยัง ขาดความรู้ความเข้าใจและ ความชำนาญเฉพาะด้าน การเกษตร	ด้านการ ปฏิบัติงาน	๓	๓	๔	ระดับความ เสี่ยงปานกลาง
ด้านงานป้องกัน และบรรเทาสา ธารณภัย	เพื่อให้งานฝ่ายป้องกัน และบรรเทาสาธารณภัย เป็นไปอย่างรวดเร็ว ทัน การณ์ และถูกต้องตาม ระเบียบ สอดคล้องกับ ภารกิจ	๑. ขาดบุคลากรที่มีความชำนาญใน ด้านป้องกันและบรรเทาสาธารณภัย ๒. การเกิดสาธารณภัยที่ไม่สามารถ คาดการณ์ล่วงหน้าได้ทำให้ต้องมี การเฝ้าระวังอยู่ตลอดเวลา	ปัจจัยภายใน - บุคลากรที่มีอยู่ยังขาด ความชำนาญในการ ปฏิบัติงาน ปัจจัยภายนอก - การเกิดสาธารณภัยที่ไม่ สามารถคาดการณ์ล่วงหน้า ได้ ทำให้ต้องมีการเฝ้าระวัง ตลอดเวลา	ด้านการ ปฏิบัติงาน	๓	๓	๔	ระดับความ เสี่ยงปานกลาง

(Handwritten mark)

ภารกิจ	อำนาจหน้าที่	ความเสี่ยง	ปัจจัยเสี่ยง	ประเภทความเสี่ยง	การประเมินความเสี่ยง			
					โอกาส	ผลกระทบ	ระดับความเสี่ยง	ลำดับความเสียหาย
ด้านกิจกรรมด้านการบริหารงานทรัพยากรบุคคล	เพื่อลดความผิดพลาดจากการปฏิบัติงานที่ของนักทรัพยากรบุคคล	๑. สัดส่วนของบุคลากรที่รับผิดชอบในด้านนี้ไม่สอดคล้องกับจำนวนของพนักงานทั้งหมด	ปัจจัยภายใน - งานที่มอบหมายให้บุคลากรตำแหน่งอื่นปฏิบัติงานแทนอาจทำให้มีความผิดพลาดเกิดขึ้นจากการขาดความรู้ ความเข้าใจและความชำนาญเฉพาะด้าน	ด้านการปฏิบัติงาน	๓	๒	๒	ระดับความเสียหายปานกลาง
ด้านกิจกรรมการควบคุมการปฏิบัติงานด้านการเงินและบัญชี	เพื่อให้การเบิกจ่ายเงินการบันทึกบัญชี การเก็บรักษาเงิน เป็นไปอย่างถูกต้องตามระเบียบ ข้อบังคับ	๑. หน่วยงานผู้เบิกไม่ศึกษาระเบียบและหนังสือสั่งการที่มีการเปลี่ยนแปลงให้ถูกต้อง	ปัจจัยภายใน - เจ้าหน้าที่ขาดความรอบคอบในการจัดทำและการตรวจสอบความถูกต้องก่อนการอนุมัติเบิกจ่าย	ด้านการปฏิบัติงาน	๔	๒	๘	ระดับความเสียหายปานกลาง
ด้านกิจกรรมการควบคุมการปฏิบัติงานด้านเจ้าหน้าที่พัสดุ	เพื่อให้การดำเนินงานด้านการพัสดุเป็นไปด้วยความถูกต้องตามระเบียบ คัมค่า ไปรษณีย์เกิดประสิทธิภาพมากที่สุด	๑. ระเบียบฯ มีการเปลี่ยนแปลงทำให้เจ้าหน้าที่ปฏิบัติงานขาดความรู้ความเข้าใจในการปฏิบัติงาน	ปัจจัยภายนอก - ระเบียบฯ มีการเปลี่ยนแปลง จึงทำให้กระบวนการจัดหาพัสดุอาจไม่ตรงกับความต้องการ	ด้านการปฏิบัติตามกฎระเบียบ	๔	๒	๘	ระดับความเสียหายปานกลาง

ภารกิจ	อำนาจหน้าที่	ความเสี่ยง	ปัจจัยเสี่ยง	ประเภทความเสี่ยง	การประเมินความเสี่ยง			
					โอกาส	ผลกระทบ	ระดับความเสี่ยง	
<p>ด้านกิจกรรมการควบคุมการปฏิบัติงานจัดเก็บและพัฒนารายได้</p>	<p>เพื่อให้การจัดเก็บรายได้เป็นไปตามแผนปฏิบัติงานจัดเก็บรายได้ เกิดประสิทธิภาพ สามารถจัดเก็บรายได้ได้อย่างถูกต้อง เป็นธรรม และสามารถพัฒนาการจัดเก็บให้เกิดรายได้เพื่อพัฒนาท้องถิ่น</p>	<p>ความเสี่ยง</p> <p>๑. ขาดบุคลากรในการควบคุมดูแลงานพัฒนา รายได้ให้ เป็นไป ด้วย ความ ถูกต้อง ตามระเบียบ</p> <p>๒. ประชาชนผู้มาเสียภาษียังขาดความรู้ความเข้าใจเกี่ยวกับภาษีที่ดินและสิ่งปลูกสร้าง</p> <p>๓. ผู้เสียภาษีไม่มาชำระภาษีตามกำหนดทำให้เกิดสูญหนี้ค้างชำระ</p>	<p>ปัจจัยภายใน</p> <p>- ขาดบุคลากรในการควบคุมดูแลงานพัฒนา รายได้</p> <p>ปัจจัยภายนอก</p> <p>- ประชาชนยังขาด ความรู้ ความเข้าใจ ใน เรื่อง ของ การเสียภาษีที่ดินและสิ่งปลูกสร้าง</p> <p>- ผู้มีหน้าที่เสียภาษีไม่มาชำระภาษี</p>	<p>ด้านการปฏิบัติงาน</p> <p>ด้าน การเงิน</p>	๓	๑	๓	ระดับความเสี่ยงปานกลาง
<p>ด้านจัดเก็บขยะและรักษาความสะอาด</p>	<p>เพื่อให้การปฏิบัติงานรักษาความสะอาดมี บริการประชาชนได้อย่างทั่วถึง</p>	<p>๑. มีขยะตกค้างในพื้นที่</p> <p>๒. ปริมาณขยะเพิ่มมากขึ้นตามความเจริญทางเศรษฐกิจชุมชน</p>	<p>ปัจจัยภายนอก</p> <p>- จัดสำนักในการคัดแยกขยะและความเข้าใจเรื่องภาวะโลกร้อนและก๊าซเรือนกระจกของประชาชน ยัง มีน้อย</p>	<p>ด้านการปฏิบัติงาน</p>	๓	๑	๓	ระดับความเสี่ยงปานกลาง
<p>ด้านงานสุขาภิบาลอนามัยสิ่งแวดล้อม</p>	<p>เพื่อให้การปฏิบัติงานด้านสุขาภิบาลอนามัยสิ่งแวดล้อม มีประสิทธิภาพ สามารถให้บริการประชาชนได้อย่างทั่วถึง</p>	<p>๑. เกิดปัญหาเรื่องเรียนเหตุรำคาญ</p>	<p>ปัจจัยภายนอก</p> <p>- จัดสำนักและคุณธรรมความรู้ ความเข้าใจของ ผู้ประกอบการ</p> <p>- กฎหมายที่ใช้ในท้องถิ่นยังไม่ครอบคลุม บังคับใช้ไม่ได้</p>	<p>ด้านการปฏิบัติงาน</p>	๓	๑	๓	ระดับความเสี่ยงปานกลาง

ภารกิจ	อำนาจหน้าที่	ความเสี่ยง	ปัจจัยเสี่ยง	ประเภทความเสี่ยง	การประเมินความเสี่ยง			
					โอกาส	ผลกระทบ	ระดับความเสี่ยง	ลำดับความเสี่ยง
ด้านสารสนเทศ	เพื่อให้การปฏิบัติงานด้านสัตวแพทย์มีประสิทธิภาพสามารถให้บริการประชาชนได้อย่างทั่วถึง	๑. การจัดซื้อวัคซีนไม่สอดคล้องกับปริมาณสุนัขและแมวที่ต้องรับวัคซีน ๒. ผู้ปฏิบัติไม่มีความชำนาญทำให้ฉีดวัคซีนผิดพลาด	ปัจจัยภายใน ๑. การกำหนดจำนวนวัคซีนจัดจ่ายป้องกันโรคพิษสุนัขบ้าที่คลาดเคลื่อนและการฉีดยาที่ผิดพลาด ปัจจัยภายนอก ๑. การกำหนดจำนวนวัคซีนจัดจ่ายป้องกันโรคพิษสุนัขบ้าที่คลาดเคลื่อนและการ ฉีดยาที่ผิดพลาด	ด้านการปฏิบัติงานด้านการเงิน	๓	๒	๒	ระดับความเสี่ยงปานกลาง
ด้านงานวิเคราะห์นโยบายและแผน	เพื่อให้การวางแผนพัฒนาเทศบาลเป็นไปตามนโยบายและระเบียบที่เกี่ยวข้อง	๑. โครงการที่ประชาชนจัดลำดับความสำคัญตามแผนพัฒนาประจำปีมีการเปลี่ยนแปลงบ่อยครั้งทำให้มีปัญหาเมื่อนำแผนไปสู่การปฏิบัติ	ปัจจัยภายนอก - การประชุมประชาคมในแต่ละครั้ง ปัญหาความต้องการของประชาชนไม่มีที่สิ้นสุด จึงมีโครงการเพิ่มเติม โดยที่โครงการบางอย่างไม่ได้ดำเนินการ	ด้านการปฏิบัติงานตามกฎระเบียบด้านการเงิน	๔	๓	๑๒	ระดับความเสี่ยงสูง
ด้านงานประชาสัมพันธ์	เพื่อเผยแพร่ประชาสัมพันธ์กิจกรรม/โครงการต่างๆของเทศบาลตำบลบ้านไผ่ และหน่วยงานอื่นที่ขอความร่วมมือ เพื่อให้เทศบาลประชาสัมพันธ์ข้อมูลข่าวสาร	๑. ข้อมูลที่ได้รับเพื่อการประชาสัมพันธ์ล่าช้า ไม่เพียงพอและคลาดเคลื่อนทำให้เกิดข้อผิดพลาดในการประชาสัมพันธ์	ปัจจัยภายใน - มีการเปลี่ยนแปลงข้อมูลกระทันหันทำให้การประสานงานแก้ไขข้อมูลไม่ทันการณ์	ด้านการปฏิบัติงาน	๓	๒	๒	ระดับความเสี่ยงปานกลาง

ภารกิจ	อำนาจหน้าที่	ความเสี่ยง	ปัจจัยเสี่ยง	ประเภทความเสี่ยง	การประเมินความเสี่ยง			
					โอกาส	ผลกระทบ	ระดับความเสี่ยง	ลำดับความเสี่ยง
<p>ด้านงานสวัสดิการสังคมและสังคมสงเคราะห์</p>	<p>เพื่อให้การดำเนินงานจัดสวัสดิการเงินสงเคราะห์เพื่อการยังชีพสำหรับผู้สูงอายุ ผู้พิการ และผู้ช่วยเหลือเป็นไปด้วยความรวดเร็วเป็นธรรมถูกต้องตามระเบียบ กฎหมาย ข้อบังคับ มติ ครม. และหนังสือสั่งการที่เกี่ยวข้อง</p>	<p>๑. ผู้มีสิทธิรับเงินสวัสดิการไม่มารับเงินตามกำหนดเวลานัดหมาย</p> <p>๒. งบประมาณที่ได้รับการจัดสรรงบประมาณจากกรมฯ ไม่ครบถ้วนตามที่เสนอขอ งบประมาณ</p>	<p>ปัจจัยภายนอก</p> <ul style="list-style-type: none"> - การเกษียณชีพ แต่ละครั้ง ผู้มีสิทธิรับเงินไม่สามารถมารับเงินได้ตามนัดหมาย - งบประมาณที่ไม่ได้ครบถ้วนตามที่เสนอขอประมาณ 	<p>ด้านการปฏิบัติงานตามกฎระเบียบ</p>	๔	๒	๘	ระดับความเสี่ยงปานกลาง
<p>ด้านกิจกรรม ออกแบบและควบคุมการก่อสร้างอาคารพิพิธภัณฑสถานแห่งชาติ</p>	<ul style="list-style-type: none"> - เพื่อให้การออกแบบและควบคุมการก่อสร้าง การพิจารณาอนุญาต เป็นไปอย่างถูกต้องตามระเบียบกฎหมายที่เกี่ยวข้อง และข้อบังคับ (ฝ่ายออกแบบฯ) - เพื่อให้การปฏิบัติงานด้านการก่อสร้างเป็นไปด้วยความถูกต้องและมีประสิทธิภาพมากขึ้น (ฝ่ายการโยธา) 	<p>๑. จำนวนบุคลากรมีน้อยและไม่ครบตามกรอบอัตรากำลัง</p> <p>๒. ก ร ม อ บ ห ม า ย ให้รับผิดชอบภารกิจงานไม่ตรงกับความรู้ความชำนาญ</p>	<p>ปัจจัยภายใน</p> <ul style="list-style-type: none"> - บุคลากรที่ได้รับมอบหมาย ไม่ปฏิบัติตามด้านช่าง ไม่มีความรู้ ความชำนาญด้านช่าง อาจทำให้เกิดความผิดพลาดและก่อให้เกิดความเสียหายต่อทางราชการได้ - การปฏิบัติงานหลายโครงการในคราวเดียวกัน ทำให้ดูแลไม่ทั่วถึง 	<p>ด้านการปฏิบัติงาน</p>	๔	๓	๓๒	ระดับความเสี่ยงสูง

ภารกิจ	อำนาจหน้าที่	ความเสี่ยง	ปัจจัยเสี่ยง	ประเภทความเสี่ยง	การประเมินความเสี่ยง			
					โอกาส	ผลกระทบ	ระดับความเสี่ยง	ลำดับความเสียหาย
กองช่าง ด้วนการสรรหาบุคลากรรองรับกรอบอัตรากำลัง	เพื่อสรรหาบุคลากรให้ครบตามกรอบอัตรากำลัง และลดความผิดพลาดจากการปฏิบัติหน้าที่ที่ได้รับมอบหมายไม่ตรงกับมาตรฐานที่กำหนดตำแหน่งหรือความรู้ ความชำนาญในตำแหน่งที่ได้รับมอบหมาย	๑. จำนวนบุคลากรมีน้อยและไม่ครบตามกรอบอัตรากำลัง และมอบหมายให้รับผิดชอบภารกิจงานที่ไม่ตรงกับความรู้ ความชำนาญและมาตรฐาน กำหนดตำแหน่งอาจทำให้เกิดความผิดพลาดและเสียหายต่อราชการได้	- บุคลากรที่ดำเนินการสรรหา ยังไม่ครบ ตามตำแหน่ง จึงต้องมอบหมายงานให้บุคลากรด้านอื่นปฏิบัติงานแทน อาจทำให้เกิดความผิดพลาด เนื่องจากบุคลากรที่ปฏิบัติงานนี้ที่แทนขาดความรู้ ความชำนาญเฉพาะด้าน	ด้วนการปฏิบัติงาน	๔	๓	๑๒	ระดับความเสียหายสูง
ด้วนการจัดเก็บเอกสาร	เพื่อจัดระบบงานสารบรรณ และลดการสูญหายของเอกสารกรณีหาเอกสารไม่พบ	๑. เจ้าหน้าที่จัดเก็บเอกสารไม่เรียบร้อย หรือมีการเปลี่ยนผู้รับผิดชอบ ทำให้เกิดความล่าช้าในการจัดหาเอกสาร	ปัจจัยภายใน ๑. สถานที่จัดเก็บเอกสารไม่เพียงพออาจทำให้การจัดเก็บไม่เรียบร้อยและอาจสูญหายได้	ด้วนการปฏิบัติงาน	๔	๑	๔	ระดับความเสียหายปานกลาง
ด้วนบุคลากรกองการศึกษา	เพื่อให้การบริหารงานของกองการศึกษามีประสิทธิภาพ และมีความต่อเนื่อง	๑. ขาดผู้ผู้อำนวยการกองการศึกษา หัวหน้าฝ่ายบริหารงานทั่วไปเกี่ยวกับ การศึกษาและหัวหน้าฝ่ายส่งเสริมการศึกษา ศาสนา วัฒนธรรมและบัณฑิตการ	ปัจจัยภายใน ปริมาณงานไม่สอดคล้องกับจำนวนบุคลากร เจ้าหน้าที่ภายในกอง จึงส่งผลให้งานไม่มีประสิทธิภาพ	ด้วนการปฏิบัติงาน	๔	๓	๑๒	ระดับความเสียหายสูง

๕

ภารกิจ	อำนาจหน้าที่	ความเสี่ยง	ปัจจัยเสี่ยง	ประเภทความเสี่ยง	การประเมินความเสี่ยง			
					โอกาส	ผลกระทบ	ระดับความเสี่ยง	ลำดับความเสี่ยง
ด้านงานระดับก่อน วัยเรียนและ ประถมศึกษา	เพื่อให้งานระดับก่อนวัยเรียน และประถมศึกษาเป็นไป อย่างถูกต้องตามระเบียบ และสอดคล้องกับภารกิจ	๑. บุคลากรในสถานศึกษา สังกัดเทศบาลตำบลบ้านโฮ้ง ขาดความชำนาญในงาน สารบรรณ	ปัจจัยภายใน บุคลากรในสถานศึกษา สังกัดเทศบาลตำบล บ้าน โฮ้งขาดความชำนาญใน งานสารบรรณ	ด้านการ ปฏิบัติงาน	๔	๒	๘	ระดับความเสี่ยง ปานกลาง

หมายเหตุ : (ระดับความเสี่ยง = โอกาสที่จะเกิดเหตุการณ์ x ผลกระทบที่จะเกิดความเสียหาย)

๕.๕ รายละเอียดกิจกรรมตามแผนบริหารจัดการความเสี่ยง

แผนบริหารจัดการความเสี่ยง ประจำปีงบประมาณ พ.ศ.๒๕๖๔
เทศบาลตำบลบ้านไผ่ อำเภอบ้านไผ่ จังหวัดลำพูน

ความเสี่ยง	ระดับความเสี่ยง	กิจกรรมการควบคุม/จัดการความเสี่ยง	ผลสำเร็จที่คาดหวัง	ระยะเวลาดำเนินการ	ผู้รับผิดชอบ
๑.ขาดบุคลากรที่มีความรู้ความสามารถเฉพาะตำแหน่งด้านการเกษตร และการมอบหมายบุคลากรด้านอื่นรับผิดชอบภารกิจงานไม่ตรงกับความรู้ ความชำนาญอาจทำให้เกิดข้อผิดพลาดได้	๔ ความเสี่ยงปานกลาง	- ดำเนินการสรรหาตำแหน่งตามกรอบอัตรากำลังที่ว่างต่อไปจนกว่าจะได้ครบตามกรอบอัตรากำลัง - ให้ผู้ที่ได้รับมอบหมายปฏิบัติหน้าที่ด้วยความระมัดระวัง ศึกษาหาความรู้เพิ่มเติม และจัดส่งบุคลากรเข้ารับการฝึกอบรม	- การปฏิบัติงานด้านการเกษตร มีประสิทธิภาพและประสิทธิผลมากยิ่งขึ้น	๑ ตุลาคม ๒๕๖๓ - ๓๐ กันยายน ๒๕๖๔	สำนักปลัด ฝ่ายอำนวยการ
๒.ขาดบุคลากรที่มีความชำนาญงานด้านป้องกันและบรรเทาสาธารณภัย และการเกิดสาธารณภัยที่ไม่สามารถคาดการณ์ล่วงหน้าได้ทำให้ต้องมีการเฝ้าระวังอยู่ตลอดเวลา	๔ ความเสี่ยงปานกลาง	- ดำเนินการสรรหาบุคลากรตามตำแหน่งที่ว่าง - ดำเนินการจัดหาอุปกรณ์กู้ภัยให้พร้อม - กำกับดูแลการปฏิบัติ งานของเจ้าหน้าที่ตามคำสั่งตลอด ๒๔ ชั่วโมง เพื่อเตรียมความพร้อมในการช่วยเหลือเมื่อเกิดเหตุ	- สามารถเข้าไปช่วยเหลือประชาชนผู้ได้รับความเดือดร้อนได้อย่างทันทั่วทั้งพร้อมทั้งได้รับการช่วยเหลือที่ถูกต้อง	๑ ตุลาคม ๒๕๖๓ - ๓๐ กันยายน ๒๕๖๔	สำนักปลัด ฝ่ายป้องกันฯ

ความเสี่ยง	ระดับความเสี่ยง	กิจกรรมการควบคุม/จัดการความเสี่ยง	ผลสำเร็จที่คาดหวัง	ระยะเวลาดำเนินการ	ผู้รับผิดชอบ
๓. สัดส่วนของบุคลากรที่รับผิดชอบในด้านนี้ ไม่สมดุลกับจำนวนของพนักงานทั้งหมด	๖ ความเสี่ยง ปานกลาง	- ให้อำนาจที่รับผิดชอบหน้าที่ด้วยความระมัดระวัง ศึกษาหาความรู้เพิ่มเติม และจัดส่งบุคลากรเข้ารับการฝึกอบรม	- ผู้ที่ได้รับมอบหมายให้ปฏิบัติงานในด้านนั้นๆ สามารถปฏิบัติงานได้อย่างมีประสิทธิภาพ และตรงตามความถนัดของตนเอง	๑ ตุลาคม ๒๕๖๓ - ๓๐ กันยายน ๒๕๖๔	สำนักปลัด ฝ่ายอำนวยการ
๔. หน่วยงานผู้เบิกเงินไม่ศึกษาระเบียบและหนังสือสั่งการที่มีการเปลี่ยนแปลงให้ถูกต้อง	๘ ความเสี่ยง ปานกลาง	- กำชับเจ้าหน้าที่ดำเนินการจัดทำฎีกาให้ตรงตามเอกสารก่อนนำเสนอผู้บังคับบัญชาทุกครั้ง	- ความผิดพลาดของการจัดทำฎีกาของหน่วยผู้เบิกลดลง	๑ ตุลาคม ๒๕๖๓ - ๓๐ กันยายน ๒๕๖๔	กองคลัง
๕. ระเบียบมีการเปลี่ยนแปลงทำให้เจ้าหน้าที่ปฏิบัติงานขาดความรู้ความเข้าใจในการปฏิบัติงาน	๘ ความเสี่ยง ปานกลาง	- กำชับเจ้าหน้าที่ผู้เกี่ยวข้องในการดำเนินงานให้ปฏิบัติตามระเบียบอย่างถูกต้องและเคร่งครัด	- เจ้าหน้าที่ที่ศึกษาระเบียบอยู่เสมอ เพื่อจะใช้ในการปฏิบัติงานและลดการผิดพลาดที่อาจเกิดขึ้น	๑ ตุลาคม ๒๕๖๓ - ๓๐ กันยายน ๒๕๖๔	กองคลัง

ความเสี่ยง	ระดับความเสี่ยง	กิจกรรมการควบคุม/จัดการความเสี่ยง	ผลสำเร็จที่คาดหวัง	ระยะเวลาดำเนินการ	ผู้รับผิดชอบ
<p>๖. ขาดบุคลากรในการควบคุมดูแลงานด้านการพัฒนารายได้ให้เป็นไปด้วยความถูกต้องตามระเบียบ</p> <p>- ประชาชนผู้มีส่วนเกี่ยวข้องขาดความรู้ความเข้าใจเกี่ยวกับภาษีที่ดินและสิ่งปลูกสร้าง</p> <p>- ผู้เสียภาษีไม่มาชำระภาษีตามที่กำหนดทำให้เกิดลูกหนี้ค้างชำระ</p>	<p>๘</p> <p>ความเสี่ยงปานกลาง</p>	<p>- ดำเนินการตรวจสอบและติดตามเร่งรัดผู้ค้างชำระภาษี</p> <p>- รายงานยอดค้างชำระภาษี</p> <p>- เพิ่มการประชาสัมพันธ์เพื่อให้มีความรู้เกี่ยวกับภาษีที่ดินและสิ่งปลูกสร้าง</p>	<p>- ประชาชนผู้มีความรู้ ความเข้าใจ และ ชำระภาษีตามเวลานับค่างาน</p>	<p>๑ ตุลาคม ๒๕๖๓ - ๓๐ กันยายน ๒๕๖๔</p>	<p>กองคลัง</p>
<p>๗. มีระยะตกค้างในพื้นที่ และปริมาณขยะเพิ่มมากขึ้นตามความเจริญทางเศรษฐกิจชุมชน</p>	<p>๓</p> <p>ความเสี่ยงปานกลาง</p>	<p>- จัดอบรมเพิ่มความเข้าใจแก่ประชาชนและเจ้าหน้าที่ให้มากขึ้น</p> <p>- เพิ่มการมีส่วนร่วมในการคัดแยกขยะให้แก่ชุมชน</p>	<p>- ปริมาณขยะในพื้นที่มีจำนวนลดลง</p> <p>- ประชาชนมีการคัดแยกขยะมากขึ้น</p>	<p>๑ ตุลาคม ๒๕๖๓ - ๓๐ กันยายน ๒๕๖๔</p>	<p>กองสาธารณสุขฯ</p>
<p>๘. เกิดปัญหาเรื่องเรียนเนนเหตุว่าคาญ</p>	<p>๓</p> <p>ความเสี่ยงปานกลาง</p>	<p>- จัดทำเทศบัญญัติให้ครอบคลุม ชัดเจน และบังคับใช้ได้อย่างจริงจัง</p> <p>- จัดส่งเจ้าหน้าที่เข้ารับการฝึกอบรมเพิ่มพูนความรู้และศักยภาพ</p>	<p>- เรื่องร้องเรียน มีจำนวนลดลง</p> <p>- เจ้าหน้าที่สามารถให้คำปรึกษา หรือ คำแนะนำแก่ประชาชนผู้ผิดต่อเรื่องร้องเรียนได้อย่างถูกต้อง และเกิดประโยชน์สูงสุด</p>	<p>๑ ตุลาคม ๒๕๖๓ - ๓๐ กันยายน ๒๕๖๔</p>	<p>กองสาธารณสุขฯ</p>

ความเสี่ยง	ระดับความเสี่ยง	กิจกรรมการควบคุม/จัดการความเสี่ยง	ผลสำเร็จที่คาดหวัง	ระยะเวลาดำเนินการ	ผู้รับผิดชอบ
๙. การจัดซื้อวัคซีนไม่สอดคล้องกับปริมาณสุนัขและแมว พร้อมทั้งเจ้าหน้าที่ไม่มีความรู้ความชำนาญทำให้ฉีดวัคซีนผิดพลาด	๖ ความเสี่ยงปานกลาง	- ให้ประธานอสม.แต่ละหมู่บ้านร่วมสำรวจจำนวนสุนัขและแมวในพื้นที่รับผิดชอบและอบรมการฉีด เพื่อลดการฉีดผิดพลาดสูญเสียงบประมาณในการจัดซื้อวัคซีน	- จำนวนสุนัขและแมว ที่ได้รับการฉีดวัคซีนมีจำนวนแน่นอน และได้รับการฉีดวัคซีนที่ถูกต้อง	๑ ตุลาคม ๒๕๖๓ - ๓๐ กันยายน ๒๕๖๔	กองสาธารณสุข
๑๐. โครงการที่ประชาชนจัดลำดับความสำคัญตามแผนพัฒนาประจำปีมีการเปลี่ยนแปลงบ่อยครั้งทำให้มีปัญหาเมื่อนำแผนไปสู่การปฏิบัติ	๑๒ ความเสี่ยงสูง	- อบรมสร้างความรู้ความเข้าใจกับประชาชน/ผู้นำหมู่บ้าน เพื่อให้แผนพัฒนาท้องถิ่นมีประสิทธิภาพและประสิทธิผลเพิ่มมากขึ้น	- ผู้นำหมู่บ้าน มีความรู้ความเข้าใจที่ถูกต้องในเรื่องของการจัดทำแผนพัฒนาท้องถิ่น	๑ ตุลาคม ๒๕๖๓ - ๓๐ กันยายน ๒๕๖๔	กองยุทธศาสตร์และงบประมาณ
๑๑. ข้อมูลที่ได้รับเพื่อการประชาสัมพันธ์ล่าช้า ไม่เพียงพอ และคลาดเคลื่อนทำให้เกิดข้อผิดพลาดในการประชาสัมพันธ์	๖ ความเสี่ยงปานกลาง	- ติดตามข้อมูลที่จะใช้ในการประชาสัมพันธ์ และตรวจสอบความถูกต้องให้ได้ข้อมูลที่ปัจจุบันมากที่สุดก่อนวันประกาศ ๑ วัน	- ข้อมูลที่ใช้ในการประชาสัมพันธ์ มีความถูกต้อง แม่นยำ และเป็นปัจจุบัน	๑ ตุลาคม ๒๕๖๓ - ๓๐ กันยายน ๒๕๖๔	กองยุทธศาสตร์และงบประมาณ

ความเสี่ยง	ระดับความเสี่ยง	กิจกรรมการควบคุม/จัดการความเสี่ยง	ผลสำเร็จที่คาดหวัง	ระยะเวลาดำเนินการ	ผู้รับผิดชอบ
<p>๑๒. ผู้มีสิทธิรับเงินสวัสดิการไม่มารับเงินตามกำหนดเวลาที่นัดหมาย และงบประมาณที่ได้รับการจัดสรรงบประมาณจากกรมฯ ไม่ครบถ้วนตามที่เสนอของบประมาณ</p>	<p>๘ ความเสี่ยงปานกลาง</p>	<p>- ประชาสัมพันธ์แจ้งวันและเวลา การแจกเบี้ยชีพร่า ผ่านทางหอกระจายข่าวเสียงตามสายอย่างต่อเนื่อง และประสานงานกับผู้นำชุมชน เรื่องข้อมูลของผู้สูงอายุ คนพิการให้เป็นปัจจุบัน</p>	<p>- ประชาชนผู้มีสิทธิรับเงินเบี้ยยังชีพทุกประเภท มารับเงินตามเวลาดังกล่าวโดยพร้อมเพรียงกัน</p>	<p>๓ ตุลาคม ๒๕๖๓ - ๓๐ กันยายน ๒๕๖๔</p>	<p>กองสวัสดิการสังคม</p>
<p>๑๓. ระยะเวลาในการออกแบบมีน้อยต่อการออกแบบแต่ละโครงการ</p> <p>- ขาดบุคลากรที่มีความรู้ความชำนาญด้านช่างเพื่อเป็นผู้กำหนดราคากลางหรือกรรมการตรวจการจ้าง</p> <p>- ผู้ขออนุญาตก่อสร้างไม่ปฏิบัติตามแบบที่ขออนุญาต</p>	<p>๑๒ ความเสี่ยงสูง</p>	<p>- มีการประชุมซักซ้อมในเรื่องการกำหนดราคากลางและการตรวจรับงานจ้างให้เป็นไปตามระเบียบกฎหมาย</p> <p>- เจ้าหน้าที่ผู้ดูแลเป็นผู้ตรวจสอบพื้นที่ที่ได้รับอนุญาตเป็นระยะ พร้อมให้คำแนะนำให้ดำเนินการตามแบบ</p>	<p>- การปฏิบัติงานด้านการออกแบบมีประสิทธิภาพและประสิทธิผลมากยิ่งขึ้น</p>	<p>๑ ตุลาคม ๒๕๖๓ - ๓๐ กันยายน ๒๕๖๔</p>	<p>กองช่าง</p>
<p>๑๔. จำนวนบุคลากรมีน้อยและไม่ครบตามกรอบอัตรากำลังและมอบหมายให้รับผิดชอบภารกิจงานที่ไม่ตรงกับความรู้ ความชำนาญและมาตรฐาน กำหนดตำแหน่งงานทำให้เกิดความผิดพลาดและเสียหายต่อราชการได้</p>	<p>๑๒ ความเสี่ยงสูง</p>	<p>- ดำเนินงานสรรหาค่าแหน่งที่ว่างตามกรอบอัตรากำลังต่อไป เพื่อให้มีผู้ปฏิบัติงานที่มารับผิดชอบงานตามตำแหน่งหน้าที่</p> <p>- ให้ผู้ที่ได้รับมอบหมายปฏิบัติหน้าที่ด้วยความระมัดระวัง ศึกษาหาความรู้เพิ่มเติม หรือจัดอบรมให้ความรู้ / ส่งเข้ารับการฝึกอบรม</p>	<p>- สามารถดำเนินงานด้านต่าง ๆ ตามที่ได้รับมอบหมายได้อย่างมีประสิทธิภาพ</p>	<p>๓ ตุลาคม ๒๕๖๓ - ๓๐ กันยายน ๒๕๖๔</p>	<p>กองช่าง</p>

ความเสี่ยง	ระดับความเสี่ยง	กิจกรรมการควบคุม/จัดการความเสี่ยง	ผลสำเร็จที่คาดหวัง	ระยะเวลาดำเนินการ	ผู้รับผิดชอบ
๑๕. เจ้าหน้าที่จัดเก็บเอกสารไม่เรียบร้อย หรือมีการเปลี่ยนผู้รับผิดชอบ ทำให้เกิดความล่าช้าในการจัดหาเอกสาร	๔ ความเสี่ยงปานกลาง	<ul style="list-style-type: none"> - จัดระบบงานสารบรรณกำกับเจ้าหน้าที่ที่รับผิดชอบจัดเก็บเอกสารและปรับปรุงแก้ไขให้เป็นปัจจุบัน - จัดหาผู้จัดเก็บเอกสารหรือห้องเก็บเอกสารให้เพียงพอ 	<ul style="list-style-type: none"> - การจัดเก็บเอกสาร มีความเรียบร้อยและเป็นระเบียบ สามารถจัดหาเอกสารได้ง่ายและสะดวกมากยิ่งขึ้น 	๑ ตุลาคม ๒๕๖๓ - ๓๐ กันยายน ๒๕๖๔	กองช่าง
๑๖. ขาดผู้อำนวยการกองการศึกษา หัวหน้าฝ่ายบริหารงานทั่วไปเกี่ยวกับการศึกษา และหัวหน้าฝ่ายส่งเสริมการศึกษา ศาสนา วัฒนธรรมและนันทนาการ	๑๒ ความเสี่ยงสูง	<ul style="list-style-type: none"> - มีการควบคุม กำกับดูแลการปฏิบัติงานโดยการแต่งตั้งหัวหน้าสำนักปลัดรักษาราชการแทนผู้อำนวยการกองการศึกษา - ดำเนินการสรรหาผู้บริหารโดยสอบคัดเลือกจากกรมส่งเสริมการปกครองส่วนท้องถิ่น 	<ul style="list-style-type: none"> - การปฏิบัติงานด้านการศึกษา มีประสิทธิภาพมากและประสิทธิผลมากยิ่งขึ้น 	๑ ตุลาคม ๒๕๖๓ - ๓๐ กันยายน ๒๕๖๔	กองการศึกษา
๑๗. บุคลากรในสถานศึกษาสังกัดเทศบาลตำบลบ้านไธสง ขาดความชำนาญในงานสารบรรณ	๘ ความเสี่ยงปานกลาง	<ul style="list-style-type: none"> - มีการกำกับดูแลจากผู้บังคับบัญชาให้เจ้าหน้าที่หมั่นคอยตรวจสอบ ดูหนังสือส่ง การและระเบียบเกี่ยวกับงานของสถานศึกษาอย่างสม่ำเสมอ - จัดส่งบุคลากรของสถานศึกษาสังกัดเทศบาลตำบลบ้านไธสงเข้ารับการฝึกอบรมเพื่อพัฒนาศักยภาพให้มีทักษะมากยิ่งขึ้น 	<ul style="list-style-type: none"> - บุคลากรในสถานศึกษา มีความรู้ความเข้าใจที่ถูกต้องเกี่ยวกับงานสารบรรณ 	๑ ตุลาคม ๒๕๖๓ - ๓๐ กันยายน ๒๕๖๔	กองการศึกษา

๕

คำอธิบายหลักเกณฑ์ในการประเมินระดับของโอกาสที่จะเกิดความเสี่ยง (Likelihood) และระดับความรุนแรงของผลกระทบของความเสี่ยง (Impact)

การประเมินระดับของโอกาสที่จะเกิดความเสี่ยง (Likelihood)

ระดับ	โอกาสที่จะเกิด	คำอธิบาย
๕	สูงมาก	๑ เดือนต่อครั้ง/เกิดขึ้นเป็นประจำ
๔	สูง	๑-๖ เดือนต่อครั้ง/เกิดขึ้นค่อนข้างบ่อย
๓	ปานกลาง	๑ ปีต่อครั้ง/เกิดขึ้นเป็นบางครั้ง
๒	น้อย	๒-๓ ปีต่อครั้ง/เกิดขึ้นนานๆครั้ง
๑	น้อยกว่า	๕ ปีต่อครั้ง/เกิดขึ้นได้กรณียกเว้น

ระดับความรุนแรงของผลกระทบของความเสี่ยง (Impact)

ระดับ	โอกาสที่จะเกิด	คำอธิบาย
๕	รุนแรงที่สุด	เกิดความเสียหาย ร้อยละ ๒๕ ของงบประมาณการดำเนินงานในแผนงาน-โครงการ-กิจกรรม/กระทบต่อชื่อเสียง ทรัพย์สินอย่างหนัก/การบาดเจ็บถึงชีวิต
๔	รุนแรงมาก	เกิดความเสียหาย ร้อยละ ๒๐ ของงบประมาณการดำเนินงานในแผนงาน-โครงการ-กิจกรรม/กระทบต่อชื่อเสียง ทรัพย์สินอย่างมาก/บาดเจ็บสาหัสถึงขั้นทุพพลภาพไม่สามารถทำงานได้
๓	ปานกลาง	เกิดความเสียหาย ร้อยละ ๑๕ ของงบประมาณการดำเนินงานในแผนงาน-โครงการ-กิจกรรม/กระทบต่อชื่อเสียง ทรัพย์สินปานกลาง/บาดเจ็บสาหัสถึงขั้นหยุดงาน
๒	น้อย	เกิดความเสียหาย ร้อยละ ๑๐ ของงบประมาณการดำเนินงานในแผนงาน-โครงการ-กิจกรรม/กระทบต่อชื่อเสียง ทรัพย์สินพอสมควร/ได้รับบาดเจ็บอย่างรุนแรง
๑	น้อยมาก	เกิดความเสียหาย ร้อยละ ๕ ของงบประมาณการดำเนินงานในแผนงาน-โครงการ-กิจกรรม/กระทบต่อชื่อเสียง ทรัพย์สินเล็กน้อย/ได้รับบาดเจ็บแต่ไม่รุนแรง

ระดับความเสี่ยง (Degree of Risk) หมายถึง สถานะของความเสี่ยงที่ได้จากการประเมินโอกาส และผลกระทบของแต่ละปัจจัยเสี่ยง แบ่งเป็น ๔ ระดับ คือ สูงมาก สูง ปานกลาง และต่ำ

(ระดับความเสี่ยง = โอกาสที่จะเกิดเหตุการณ์ x ผลกระทบที่จะเกิดความเสียหาย) ซึ่งจัดแบ่งเป็น ๔ ระดับความเสี่ยง คือ

๑. ระดับความเสี่ยงต่ำ (Low) คะแนนระดับความเสี่ยง ๑-๒ คะแนน หมายถึง ระดับความเสี่ยงที่ยอมรับได้โดยไม่ต้องควบคุมความเสี่ยง

๒. ระดับความเสี่ยงปานกลาง (Medium) คะแนนระดับความเสี่ยง ๓-๔ คะแนน หมายถึง ระดับความเสี่ยงที่ยอมรับได้ แต่ต้องมีการควบคุมเพื่อป้องกันมิให้ความเสี่ยงเพิ่มมากขึ้นไป อยู่ในระดับที่สามารถยอมรับ

๓. ระดับความเสี่ยงสูง (high) คะแนนระดับความเสี่ยงเท่ากับ ๑๐-๑๕ คะแนน หมายถึง ระดับความเสี่ยงที่ไม่สามารถยอมรับได้ โดยต้องจัดการความเสี่ยงเพื่อให้อยู่ในระดับที่ยอมรับได้

๔. ระดับความเสี่ยงสูงมาก (Extreme) คะแนนระดับความเสี่ยง ๑๖-๒๕ คะแนน หมายถึง ระดับความเสี่ยงที่ไม่สามารถยอมรับได้ จำเป็นต้องเร่งจัดการความเสี่ยงให้อยู่ในระดับที่ยอมรับได้ทันที